



## **EITEM AR YR AGENDA: 7**

### **AWDURDOD TÂN AC ACHUB GOGLEDD CYMRU**

**21 Medi 2015**

#### **ASESIAD DRAFFT O BERFFORMIAD YR AWDURDOD YN 2014-15**

**Adroddiad gan Dawn Docx, Dirprwy Brif Swyddog Tân**

#### **Diben yr Adroddiad**

- 1 Cyflwyno'r asesiad drafft o berfformiad yr Awdurdod yn 2014-15 er mwyn cael cymeradwyaeth yr Aelodau.

#### **Cefndir**

- 2 Mae'n ofynnol i'r awdurdod tân ac achub gyhoeddi gwybodaeth am berfformiad ymhob blwyddyn ariannol erbyn 31 Hydref yn y flwyddyn sy'n dilyn yr un y mae'r perfformiad yn ymwneud â hi. Mae hyn yn unol â Mesur Llywodraeth Leol (Cymru) 2009.

#### **Gwybodaeth**

- 3 Lluniwyd y ddogfen hon i gydymffurfio ag Adran 15 o Fesur Llywodraeth Leol (Cymru) 2009 er mwyn rhoi, mewn un ddogfen, hanes gweithgareddau a pherfformiad yr Awdurdod yn 2014-15.
- 4 Mae'n darparu asesiad o'r modd y mae'r Awdurdod wedi cyflawni ei ddyletswydd gyffredinol i wella, ynghyd â'i gynnydd mewn perthynas â'r amcanion gwella y gosododd iddo'i hun ar gyfer y llynedd (2014-15). Mae hefyd yn rhoi crynodeb o'i berfformiad mewn perthynas â dangosyddion perfformiad penodol, cenedlaethol a lleol, a mesurau llwyddiant. Cyn ei chyhoeddi, efallai y bydd angen i'r swyddogion ychwanegu ffynonellau, diweddarau data allanol a gwneud cywiriadau fformadu a/neu deipio.

#### **Argymhelliad**

- 5 Bod yr Aelodau'n cymeradwyo'r asesiad drafft o berfformiad yr Awdurdod yn 2014-15 sydd i'w gyhoeddi cyn y dyddiad terfynol statudol sef 31 Hydref 2015.

**AWDURDOD TÂN AC ACHUB  
GOGLEDD CYMRU**



**SUT GWNAETHOM NI YN 2014-15?**

**ASESIAD O BERFFORMIAD YR AWDURDOD**

## CYNNWYS

Fersiynau mewn gwahanol ddiwyg, a gwahoddiad i gyfrannu	2
<b>Adran 1 – Cyflwyniad</b>	<b>3</b>
<b>Adran 2 – Sut mae GTA Gogledd Cymru yn cymharu?</b>	<b>12</b>
<b>Adran 3 – Y Cynnydd mewn perthynas ag Amcanion Gwella</b>	<b>27</b>
<b>Adran 4 – Y Siarter Ymateb i Danau mewn Anheddau</b>	<b>45</b>
<b>Adran 5 – Beth a ddywedodd pobl eraill amdanom yn 2013-14</b>	<b>54</b>
<b>Adran 6 – Gwybodaeth arall</b>	<b>56</b>
<b>Adran 7 – Crynodeb o wybodaeth am berfformiad</b>	<b>62</b>
<b>Adran 8 – Geirfa</b>	<b>69</b>

**Ein cenhadaeth yw gwneud Gogledd Cymru yn ardal fwy diogel i fyw ynddi, i weithio ynddi ac i ymweld â hi**

## FERSIYNAU MEWN GWAHANOL DDIWYG

Mae fersiynau o'r ddogfen hon ar gael:

- ar bapur ac yn electronig;
- yn Gymraeg ac yn Saesneg;
- fel taflen grynodedb fer gyda'r prif bwyntiau;
- yn hawdd drwy ein gwefan.

Awdurdod Tân ac Achub Gogledd Cymru  
Pencadlys y Gwasanaeth Tân ac Achub  
Ffordd Salesbury  
Parc Busnes Llanelwy  
Llanelwy  
Sir Ddinbych  
LL17 0JJ

Gallwch ein dilyn hefyd ar:

Twitter @northwalesfire

[www.facebook.com/northwalesfireservice](http://www.facebook.com/northwalesfireservice)

### **GWAHODDIAD I GYFRANNU AT WELLA EIN GWASANAETHAU**

Mae Awdurdod Tân ac Achub Gogledd Cymru yn wastad yn chwilio am ffyrdd i wella ei weithrediadau a'r modd y mae'n cyflwyno gwasanaethau. Drwy fynd ati'n rheolaidd i gyhoeddi gwybodaeth sy'n ystyrlon ein gobaith yw ennyn mwy a mwy o gysylltiad gyda'r bobl a'r cymunedau sy'n dibynnu ar ein gwasanaethau.

Felly, os oes gennych sylwadau am yr Aseiad hwn neu i sôn am ffyrdd posibl inni wella ein Hasesiadau Blynyddol o Berfformiad, byddem yn falch iawn o glywed gennych.

# ADRAN 1

## CYFLWYNIAD

Lluniwyd y ddogfen hon i gydymffurfio ag Adran 15 o Fesur Llywodraeth Leol (Cymru) 2009 i roi, mewn un ddogfen, hanes gweithgarwch a pherfformiad yr Awdurdod y llynedd, sef 2013-14.

Mae'n darparu asesiad o'r modd y mae'r Awdurdod wedi cyflawni ei ddyletswydd gyffredinol i wella, ynghyd â'i gynnydd mewn perthynas â'r Amcanion Gwella y gosododd iddo'i hun ar gyfer y llynedd. Mae hefyd yn rhoi crynodeb o'i waith ar y cyd, a'i berfformiad mewn perthynas â dangosyddion penodol, cenedlaethol a leol, a mesurau llwyddiant.

Mae fersiwn gryno o'r ddogfen hon ar gael ar ein gwefan:

[www.gwastan-gogcymru.org.uk](http://www.gwastan-gogcymru.org.uk)

Mae rhagor o wybodaeth am yr Amcanion Gwella y gosodd yr Awdurdod iddo'i hun ar gyfer y llynedd, ynghyd â'i ddull o osod amcanion, ar gael yn y Cynllun Cyfunol i Leihau Risg a Gwella 2014-15. Mae copi o hwnnw ar gael ar ein gwefan:

[http://www.nwales-fireservice.org.uk/media/329292/final\\_approved\\_improvement\\_and\\_risk\\_reduction\\_plan\\_2014-15\\_-\\_cymraeg.pdf](http://www.nwales-fireservice.org.uk/media/329292/final_approved_improvement_and_risk_reduction_plan_2014-15_-_cymraeg.pdf)

### NODYN AR GYMARIAETHAU

*Mae'r cymariaethau rhwng awdurdodau tân ac achub yng Nghymru a Lloegr sydd yn y ddogfen hon yn dod o ffigyrau a gesglir ac a gyhoeddir gan yr Adran Cymunedau a Llywodraeth Leol (y DCLC) a'r Sefydliad Siartredig Cyllid Cyhoeddus a Chyfrifyddiaeth (CIPFA). Ar brydiau byddwn yn canfod amrywiadau bychain rhwng y ffigyrau cyhoeddus hyn a'n ffigyrau ni ein hunain, fel arfer oherwydd sicrhau ansawdd ein data ein hunain yn ddiweddarach. Er mwyn cymharu, mae'r data a gyhoeddwyd yn allanol wedi eu cadw yn y ddogfen yn y ffurf a gyhoeddwyd.*

## Y GWASANAETHAU A DDARPARWN

### **Atal tanau**

Dan y ddeddf rhaid i awdurdodau tân ac achub drefnu i hybu diogelwch tân yn eu hardal. Byddai hyn yn cynnwys rhoi gwybod i bobl am ffyrdd i atal tanau, a'u cynghori ynghylch y ffordd orau i ymateb os bydd tân.

### **Gorfodi Diogelwch Tân**

Mae dyletswydd ar awdurdodau tân ac achub i orfodi diogelwch tân mewn eiddo annomestig (gwestai, ysgolion, siopau a swyddfeydd ac ati). Mae'r ddyletswydd hon yn cynnwys arfer pwerau i roi hysbysiadau addasu, hysbysiadau gorfodi a hyd yn oed hysbysiadau gwahardd os byddant yn canfod bod y trefniadau diogelwch tân ar y safle yn anfodhaol.

### **Ymateb mewn Argyfwng**

Rhaid i awdurdodau tân ac achub wneud trefniadau ar gyfer derbyn galwadau 999 ac ar gyfer anfon staff gyda'r hyfforddiant a'r offer i ddiffodd tanau ac amddiffyn bywyd ac eiddo yn y tanau hynny.

Rhaid iddynt hefyd wneud trefniadau ar gyfer achub pobl o wrthdrawiadau ar y ffyrdd ac ar gyfer amddiffyn pobl rhag niwed difrifol.

### **Cynllunio ac Ymateb i Argyfyngau Eraill**

Rhaid i awdurdodau tân ac achub wneud trefniadau ar gyfer dadhalogi pobl ar raddfa eang ar ôl digwyddiadau cemegol, biolegol neu ymbelydrol, ac ar gyfer achub pobl o drenau, awyrennau ac adeiladau wedi cwmpo. Rhaid iddynt hefyd fod yn barod i gynorthwyo gydag argyfyngau mawr yn rhywle arall yn y Deyrnas Unedig.

Fel ymatebwyr 'Categori 1' dan y Ddeddf Argyfyngau Sifil, mae dyletswyddau ar awdurdodau tân ac achub hefyd mewn perthynas â digwyddiadau mawr sy'n bygwth difrod difrifol i les pobl, bywyd gwyllt, yr amgylchedd a'r prif gadwyni cyflenwi.

Mae Awdurdod Tân ac Achub Gogledd Cymru yn un o dri awdurdod tân ac achub yng Nghymru. Fe'i sefydlwyd yn 1996 i ddarparu gwasanaethau tân ac achub yn ardaloedd chwech o awdurdodau unedol, sef Conwy, Gwynedd, Sir Ddinbych, Sir y Fflint, Wrecsam ac Ynys Môn. Mae'n gofalu am dir sy'n 2,375 o filltiroedd sgwâr sy'n cynnwys tir amaethyddol a thir agored, coedwigoedd a choetiroedd, 5,790 o filltiroedd o ffyrdd, a rhwydweithiau rheilffyrdd a dyfrffyrdd.

Mae'n cynorthwyo i amddiffyn poblogaeth breswyl sy'n 691,986 o bobl, 321,061 o anheddau a 28,334 o eiddo annomestig.

## **Gorsafoedd Tân:**

Mae Gwasanaeth Tân ac Achub Gogledd Cymru yn gweithredu:

### **Gorsafoedd Tân Shiftt 24 awr**

Mae tair gorsaf dân yn aros ar agor yn barhaol. Mae'r rhain yn Wrecsam, Glannau Dyfrdwy (Queensferry) a'r Rhyl.

### **Gorsafoedd Tân Criw Dydd**

Mae pum gorsaf dân yn rhai lle mae criw yno rhwng hanner dydd a 10 o'r gloch y nos, ac maent yn gweithredu fel gorsafoedd y system RDS (ar gael yn ôl y galw) y tu allan i'r oriau hynny.

### **Gorsafoedd Tân y System RDS (ar gael yn ôl y galw)**

Mae tri deg chwech o orsafoedd tân yn gweithredu fel gorsafoedd RDS.

#### **Ynys Môn**

1 gorsaf criw dydd  
6 gorsaf RDS

#### **Conwy**

2 orsaf criw dydd  
6 gorsaf RDS

#### **Sir y Fflint**

1 gorsaf shiftt 24 awr  
4 gorsaf RDS

#### **Gogledd Gwynedd**

2 orsaf criw dydd  
4 gorsaf RDS

#### **Sir Ddinbych**

1 orsaf shiftt 24 awr  
6 gorsaf RDS

#### **Wrecsam**

1 gorsaf shiftt 24 awr  
2 orsaf RDS

#### **De Gwynedd**

8 gorsaf RDS

Ymhob un o'r 36 o orsafoedd tân RDS mae yna un injan dân sydd â chriw RDS arni, ac eithrio Pwllheli lle mae dwy (37 i gyd).

Ymhob un o'r 8 gorsaf amser cyflawn mae yna un injan dân sydd â chriw RDS arni, ynghyd ag un injan dân sydd â staff amser cyflawn arni, ac eithrio Wrecsam lle mae dwy (17 i gyd).



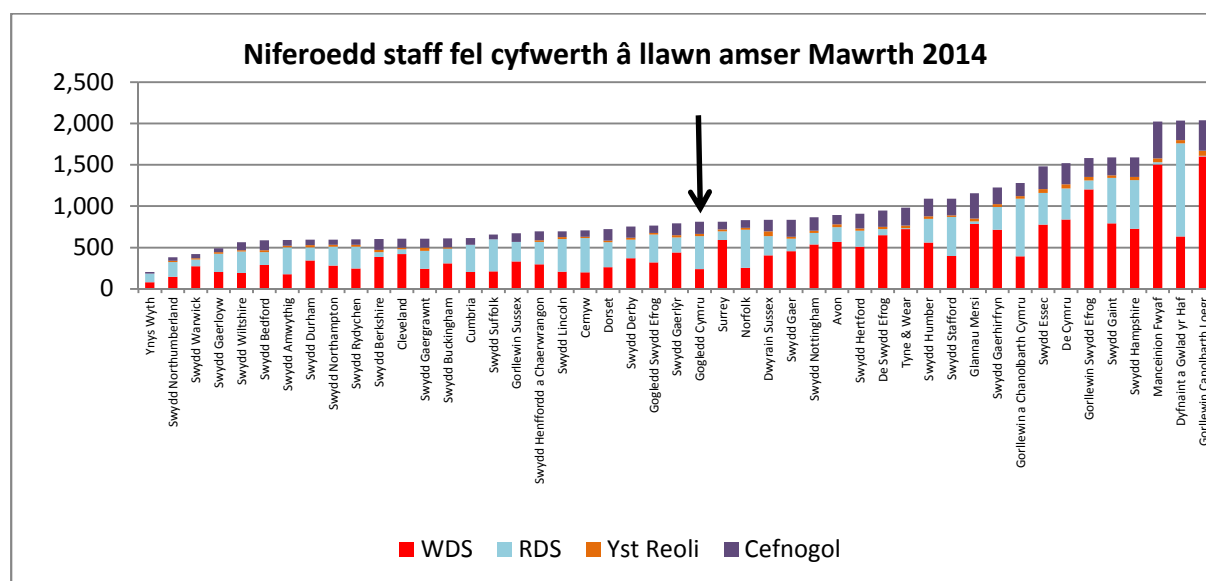
## Staff:

Ar 31 Mawrth 2015, roedd Gwasanaeth Tân ac Achub Gogledd Cymru yn cyflogi:

	Nifer sy'n gyfwerth â llawn amser	Nifer pennau staff unigol
Gweithredol amser cyflawn (WDS)	251.5	260
Gweithredol RDS*	374.75	433
Gwaith cefnogol ac ataliol	143.19	154
Yr Ystafell Reoli	26.25	29
<b>Cyfansymiau</b>	<b>795.69</b>	<b>876</b>

\*Oherwydd natur 'ar alwad' y swyddi hyn, maent yn cael eu cyfrifo fel unedau o 'ofal 24 awr' yn hytrach na chyfwerth â llawn amser.

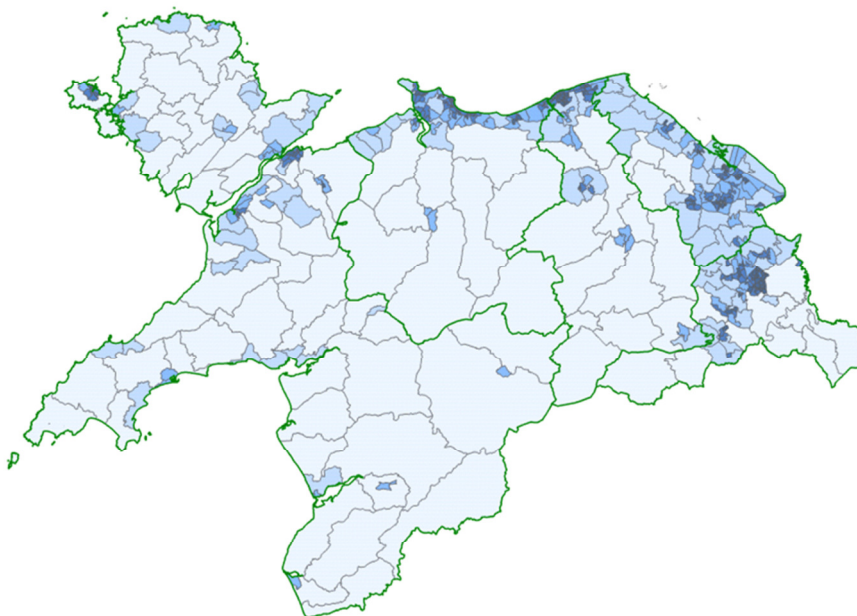
O gymharu ag awdurdodau tân ac achub (ATAu) yn Lloegr, mae gan Ogledd Cymru ymhlith y nifer isaf o staff gweithredol amser cyflawn (dim ond 9 ATA sydd â llai) ac ymhlith y nifer uchaf o staff gweithredol RDS (dim ond 6 ATA sydd â mwy).



Sylwer: Oherwydd y raddfa, mae ffigyrau Llundain Fwyaf wedi eu heithrio o'r graff. Roedd 5,337 o staff amser cyflawn, 100 o staff yr ystafell reoli, ac 824 o staff cefnogol. 6,261 i gyd.

## PROFFIL O OGLEDD CYMRU

**POBLOGAETH:** Mae poblogaeth breswyl Gogledd Cymru oddeutu 694,038<sup>1</sup> o bobl, a honno wedi ei chrynhoi'n bennaf yn ardaloedd mwy diwydiannol a threfol y gogledd-ddwyrain ac ar hyd yr arfordir.



Ffynhonnell: Infobase Cymru

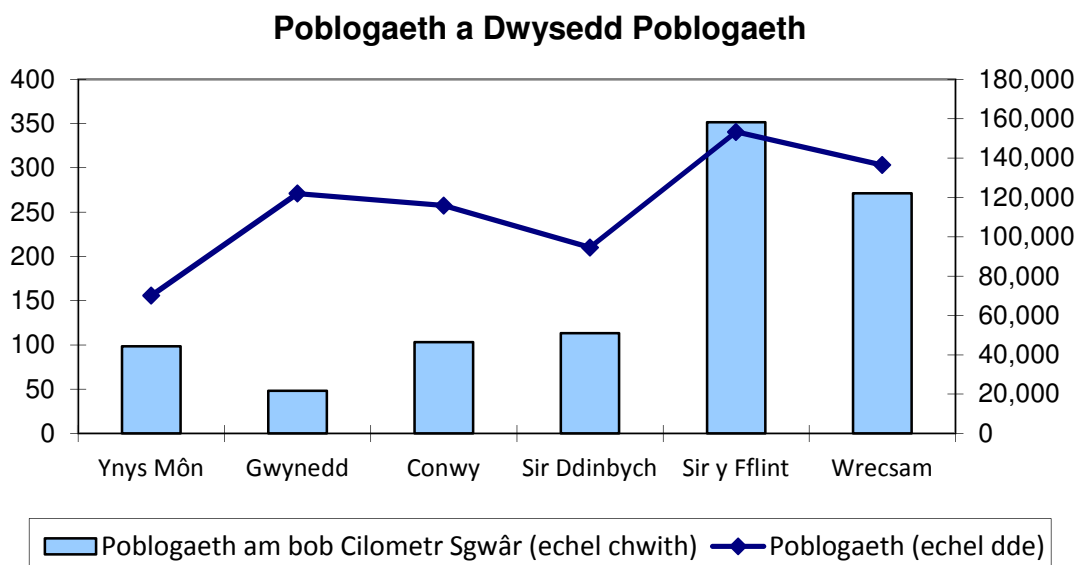
Mae'r map yn dangos lle mae'r ardaloedd mwy tenau eu poblogaeth a mwy dwys eu poblogaeth yn y Gogledd<sup>2</sup>. Mae'r lliwiau tywyllach yn dangos mwy o ddwysedd poblogaeth.

Ar lefel sirol, mae'r dwysedd poblogaeth yn amrywio rhwng 48 o bobl ymhob cilomedr sgwâr yng Ngwynedd – un o'r siroedd mwyaf tenau eu poblogaeth yng Nghymru a Lloegr – a 352 o bobl ymhob cilomedr sgwâr yn Sir y Fflint.

<sup>1</sup> Amcangyfrifon canol blwyddyn y Swyddfa Ystadegau Gwladol: 690,434 yn 2012, 691,986 yn 2013, 694,038 yn 2014. Ffynhonnell: StatsWales. Diweddarwyd ddiwethaf ar 25 Mehefin 2015.

<sup>2</sup> Cymerwyd y ffigyrau ar adeg Amcangyfrifon Ardaloedd Bychain 2010 a gyhoeddwyd yn Hydref 2011.

## **DWYSEDD POBLOGAETH:**



Ffynhonnell: StatsWales <https://statswales.wales.gov.uk/Catalogue/Population-and-Migration/Population/Density/PopulationDensity-by-LocalAuthority-Year> (2014)  
<https://statscymru.cymru.gov.uk/Catalogue/Population-and-Migration/Population/Estimates/Local-Authority/populationestimates-by-localauthority-year>

**ETHNIGRWYDD:** Yn ôl yr amcangyfrifon poblogaeth diweddaraf<sup>3</sup> roedd mwyafrif helaeth poblogaeth Gogledd Cymru yn wyn (97.23%, o'i gymharu â 95.88% yng Nghymru gyfan).

**HUNANIAETH GENEDLAETHOL:** Yn ôl Arolwg Poblogaeth Blynyddol 2012<sup>4</sup>, roedd y ganran o boblogaeth siroedd Gogledd Cymru a oedd yn ystyried mai Cymry oeddent yn amrywio rhwng 39% a 68% o'i gymharu â 64% sef cyfartaledd Cymru.

**YR IAITH GYMRAEG:** Roedd Cyfrifiad 2011<sup>5</sup> yn dangos bod canran y siaradwyr Cymraeg yn siroedd Gogledd Cymru yn amrywio rhwng 13% a thros 65%, o'i gymharu ag 19%, sef y cyfartaledd yng Nghymru.

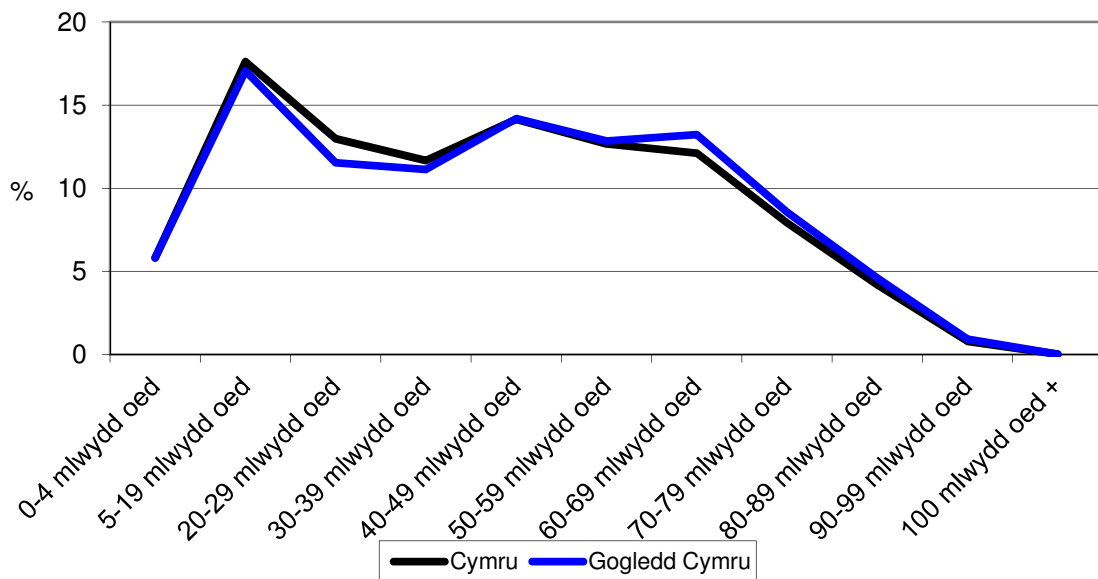
<sup>3</sup> <https://statswales.wales.gov.uk/Catalogue/Equality-and-Diversity/Ethnicity/Poblogaeth-Estimates/PopulationEstimates-by-LocalAuthority-Ethnicity-Age>

<sup>4</sup> <https://statswales.wales.gov.uk/Catalogue/Equality-and-Diversity/National-Identity/NationalIdentity-by-Area-Identity>  
(Blwyddyn 2012)

<sup>5</sup> <https://statswales.wales.gov.uk/Catalogue/Welsh-Language/WelshSpeakers-by-LA-BroaderAge-2001And2011Census>

**OEDRAN:** Yn ôl Cyfrifiad 2011 mae gan boblogaeth y Gogledd ganran fymryn yn is o bobl yn eu hugeiniau a'u tridegau, a chanran fymryn yn fwy o bobl yn eu chwedegau, eu saithdegau a'u hwythdegau na Chymru gyfan. Ym mis Mawrth 2011, roedd dros 97,000 o bobl dros 70 mlwydd oed yn byw yng Ngogledd Cymru, gan gynnwys 159 o bobl wedi cyrraedd can mlwydd oed.

### Canrannau'r Holl Boblogaeth ymhob Grŵp Oedran



Ffynhonnell: Cyfrifiad 2011 (StatsWales)

**ANABLEDD:** Yn ôl arolwg poblogaeth 2012<sup>6</sup>, amcangyfrifir bod rhyw fath o anabled gan 17% - 24% o boblogaeth Gogledd Cymru, o'i gymharu â mymryn dros 22% yng Nghymru gyfan.

**HUNANIAETH RYWIOL:** Roedd ymatebion i'r Arolwg Integredig o Gartrefi a gynhaliwyd yn 2011<sup>7</sup> yn awgrymu bod rhwng 92% a 96% o boblogaeth Gogledd Cymru yn heterorywiol, o'i gymharu â chyfartaledd Cymru, sef 94%.

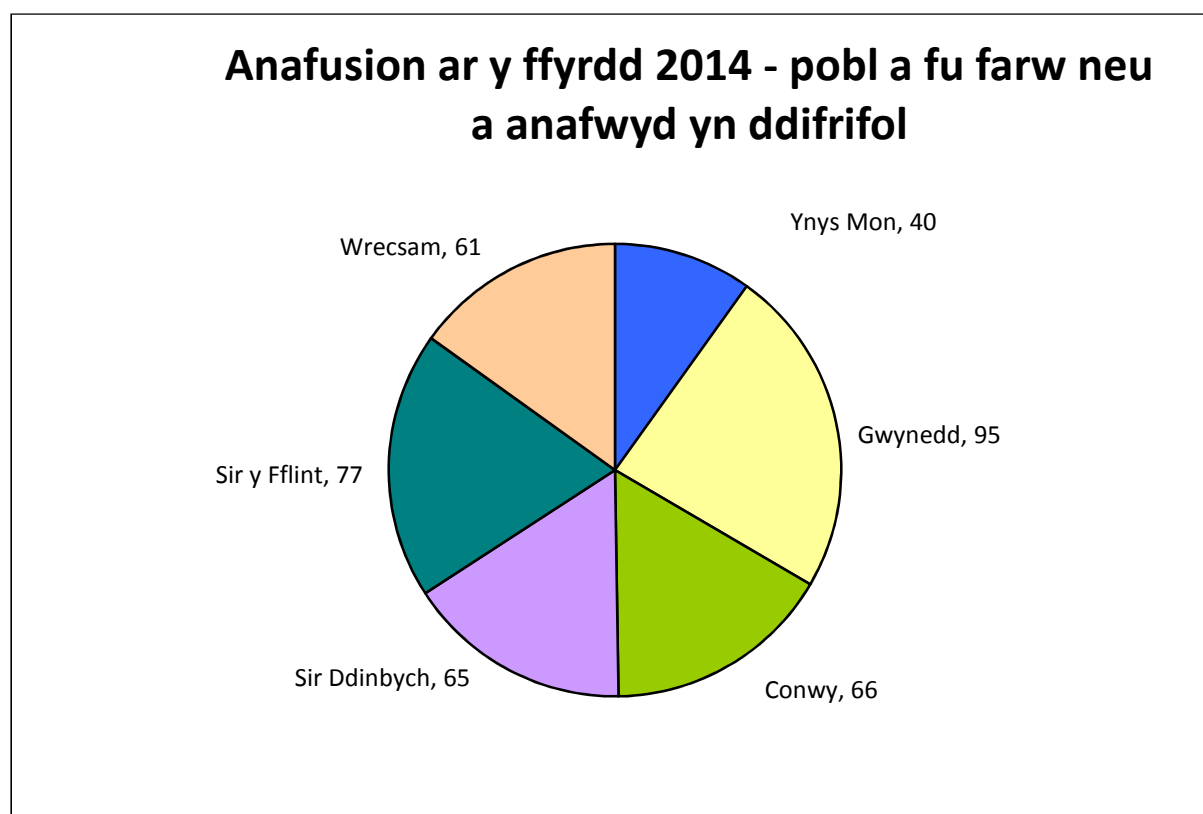
<sup>6</sup> <https://statswales.wales.gov.uk/Catalogue/Equality-and-Diversity/Disability/PeopleOfWorkingAgeWithDisabilities-by-Area-DisabilityType>

<sup>7</sup> <https://statswales.wales.gov.uk/Catalogue/Equality-and-Diversity/Sexual-Identity/SexualIdentity-by-Area-IdentityStatus>

**FFYRDD A THRAFFIG FFYRDD:** Y prif gysylltiadau trafndiaeth ar y ffyrdd yw'r A55, yr A5, yr A483, yr A487, yr A470 a'r A494. Mae tua 5,796 o filltiroedd o ffyrdd yng Ngogledd Cymru, gyda rhyw 84% ohonynt yn is-ffyrdd, a'r gweddill naill ai'n gefnffyrdd neu'n briffyrdd 'A'.<sup>8</sup>

Mae ystadegau'r Adran Drafndiaeth yn amcangyfrif bod 4.02 biliwn o filltiroedd cerbydau wedi cael eu teithio yn y chwe sir yng Ngogledd Cymru yn ystod 2014. O blith y rheini, cafodd 3.15 biliwn o filltiroedd cerbydau eu teithio mewn ceir.<sup>9</sup>

Yn 2014 bu cofnod o 1,960 o anafusion ar y ffyrdd yng Ngogledd Cymru, gyda 25 ohonynt wedi marw, 379 wedi eu hanafu'n ddifrifol a 1,556 wedi cael mân anafiadau.<sup>10</sup>



<sup>8</sup> Tabl RDL0102. <https://www.gov.uk/government/statistics/road-lengths-in-great-britain-2014>

<sup>9</sup> Tablau TRA8901 a TRA8902. <https://www.gov.uk/government/statistics/road-traffic-estimates-in-great-britain-2014>

<sup>10</sup> <https://www.gov.uk/government/statistics/reported-road-casualties-in-great-britain-main-results-2014>

# ADRAN 2

## SUT MAE TÂN AC ACHUB GOGLEDD CYMRU YN CYMHARU?

Drwy ein cymharu ein hunain gydag eraill gallwn weld lle y mae modd inni wella. Er nad oes gwybodaeth ar gael bob amser i'n helpu i wneud hyn, neu fod yr wybodaeth mor wahanol fel nad oes unrhyw werth i'r gymhariaeth, mae rhai enghreifftiau yn gymorth inni fynd ati i ymchwilio i'r gwahaniaethau.

## NATUR WLEDIG

Ardal wledig yn bennaf yw Gogledd Cymru, lle mae'r dwysedd poblogaeth yn amrywio rhwng 48.2 o bobl ymhob km<sup>2</sup> yng Ngwynedd a 351.6 o bobl ymhob km<sup>2</sup> yn Sir y Fflint. 149.1 o bobl ymhob km<sup>2</sup> yw'r ffigwr ar gyfer Cymru gyfan.

Mae pellter ac amser teithio yn effeithio ar bob agwedd bron, er enghraifft:

- ein cyswllt â'n cymunedau
- y mathau o ddigwyddiadau sy'n cael ein sylw
- ein hamseroedd cyrraedd at ddigwyddiadau brys
- gwaith atal ac arolygu
- gwaith rheolaidd megis cynnal a chadw adeiladau
- gwaith rheolaidd megis cyfarfodydd a chyrsiau hyfforddi
- a oes gweithwyr posibl ar gael mewn ardaloedd llai poblog
- technoleg gwybodaeth a chyfathrebu
- cynnal a chadw'r fflyd
- faint o danwydd a ddefnyddir gan gerbydau.

Gan ein bod yn darparu gofal tân ac achub ymhob rhan o Ogledd Cymru, rhaid inni fod yn gallu ymdrin â'r heriau o wasanaethu'r ardaloedd gwledig anghysbell a'r trefi mawr a'r ardaloedd mwy trefol.

Mae Llywodraeth y DU yn adrodd ynghylch amseroedd cyrraedd i danau yn Lloegr ar ffurf cyfartaleddau. Yn 2013-14, yr amser ymateb cyfartalog ar gyfer mynd at danau mewn awdurdodau tân ac achub sy'n wledig yn bennaf yn Lloegr oedd 10.5 munud.<sup>11</sup>

Mae Llywodraeth Cymru yn adrodd ynghylch amseroedd cyrraedd tanau yng Nghymru fel canrannau o fewn dosbarthau amser diffiniedig<sup>12</sup>. Mae ffigyrau Gogledd Cymru – fel rhai gweddill Cymru – wedi aros yn gymharol llonydd o flwyddyn i flwyddyn, gyda'r rhan fwyaf o'r galwadau tân wedi eu cyrraedd mewn llai na 10 munud a'r "effaith natur wledig" yn cael ei adlewyrchu yn y canrannau y cymerwyd mwy o amser i'w cyrraedd. Mewn ardaloedd lle mae criwiau tân y system RDS, mae'r amser cyrraedd yn cynnwys yr amser a gymerir gan aelodau'r criw i gyrraedd yr orsaf dân.

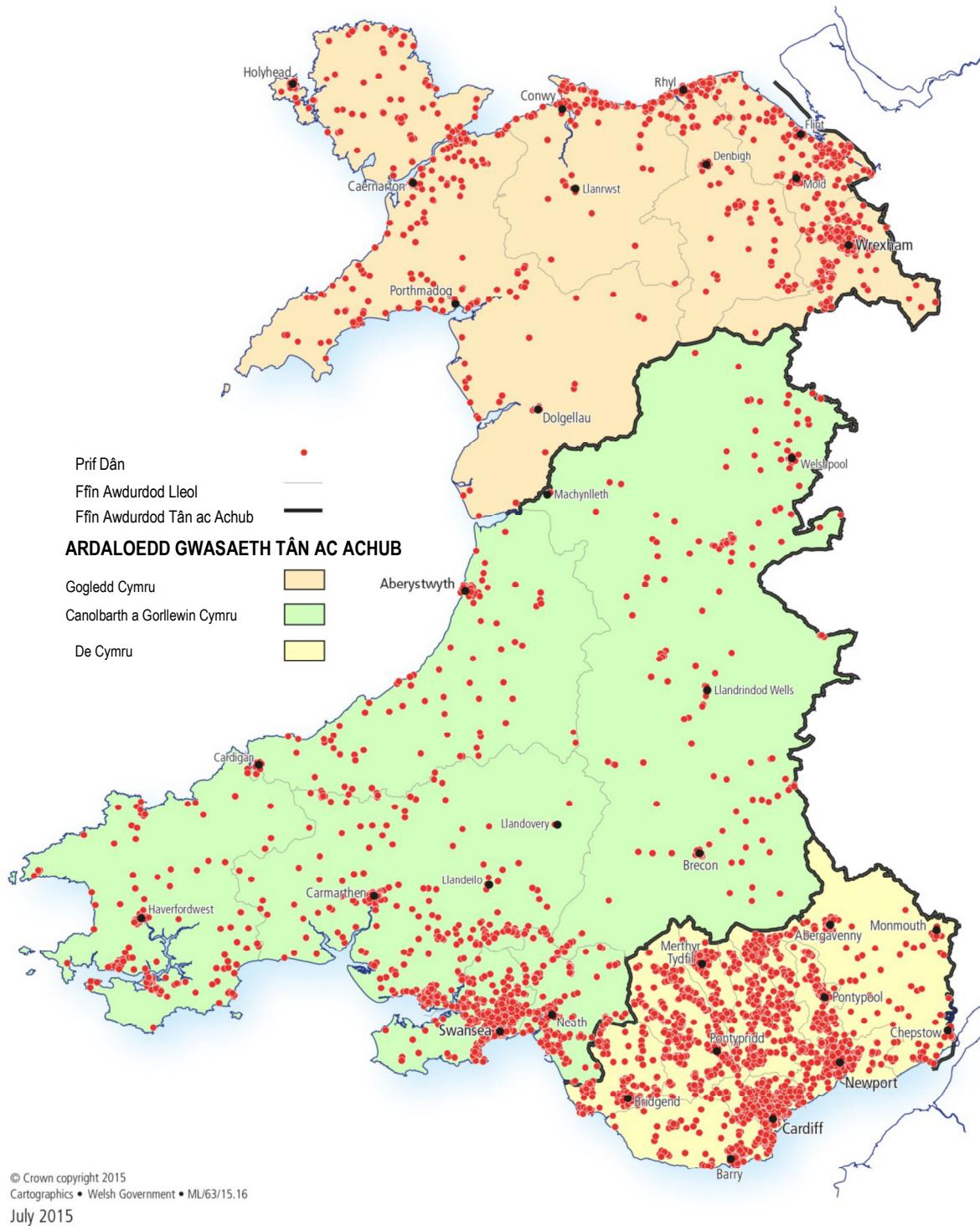
	Rhwng 1 a 5 munud	Rhwng 5 a 10 munud	Rhwng 10 a 15 munud	Mwy na 15 munud
<b>2011-12</b>				
Gogledd Cymru	15%	51%	23%	11%
Canol. a Gorll. Cymru	17%	51%	21%	11%
De Cymru	21%	58%	16%	4%
<b>2012-13</b>				
Gogledd Cymru	15%	51%	23%	11%
Canol. a Gorll. Cymru	15%	51%	22%	12%
De Cymru	22%	59%	16%	4%
<b>2013-14</b>				
Gogledd Cymru	17%	47%	22%	13%
Canol. a Gorll. Cymru	17%	48%	23%	12%
De Cymru	21%	59%	16%	4%
<b>2014-15</b>				
Gogledd Cymru	14%	48%	24%	14%
Canol. a Gorll. Cymru	15%	52%	20%	13%
De Cymru	22%	56%	17%	5%

<sup>11</sup> <https://www.gov.uk/government/statistics/fire-incidents-response-times-england-2013-to-2014> Tabl 1c.

<sup>12</sup> <http://wales.gov.uk/docs/statistics/2014/140730-fire-statistics-2013-14-en.pdf> Tabl 24.

Yn y map isod a gynhyrchwyd gan Lywodraeth Cymru<sup>13</sup> gwelir y crynodaau uwch o brif danau sy'n digwydd mewn ardaloedd trefol.

## Prif Danau ar draws Cymru, 2014-15

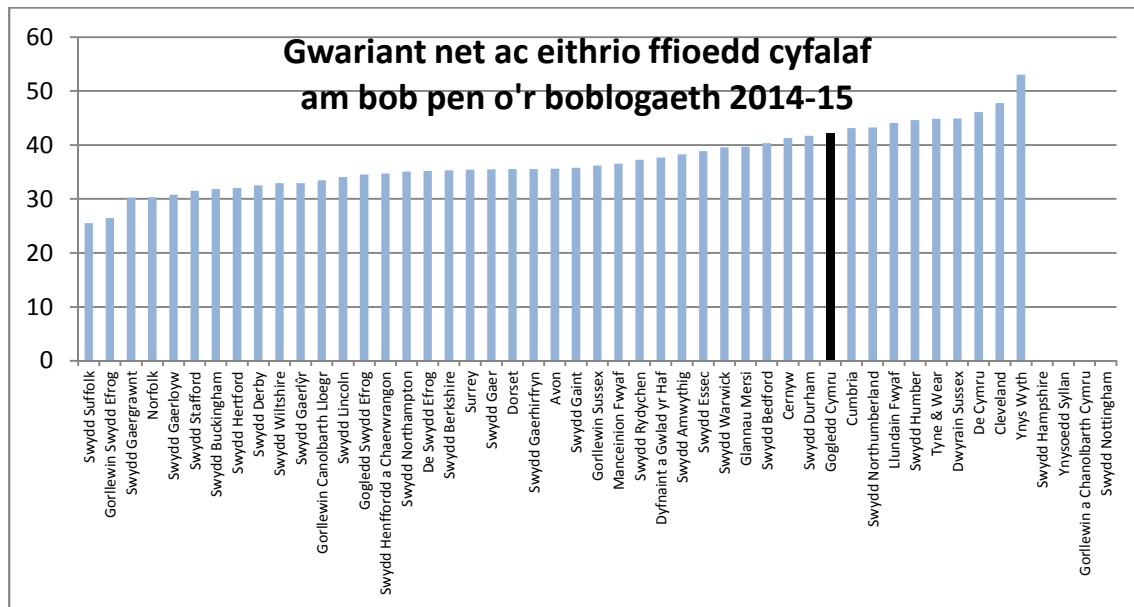


<sup>13</sup> Ystadegau tân Cymru, 2014-15. <http://gov.wales/docs/statistics/2015/150730-fire-statistics-2014-15-en.pdf>



## COST

Trowch at ein Hasesiad o'n Perfformiad Blynyddol 2013-14 i gymharu costau ar sail y ffigyrau a gyhoeddwyd gan CIPFA (Sefydliad Siartredig Cyllid Cyhoeddus a Chyfrifyddiaeth) ym Mawrth 2014.



CIPFA 2015 Colofn 12

## GWEITHGAREDDAU

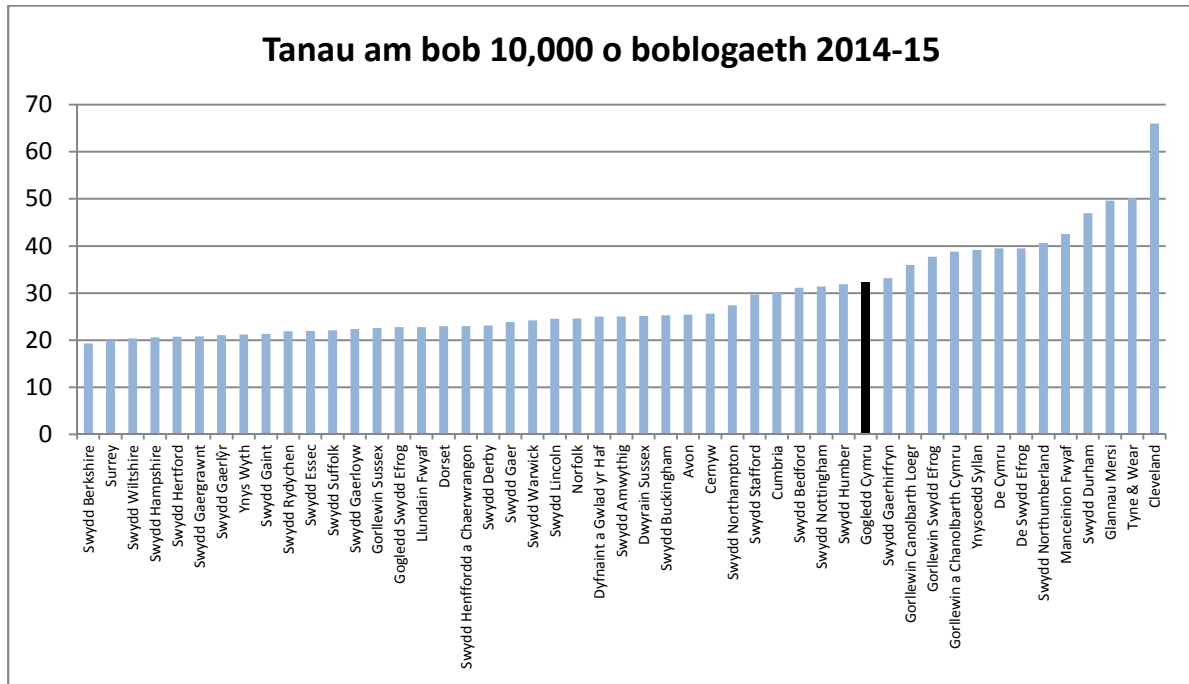
Mae'r cymariaethau gweithgareddau yn yr adran hon yn seiliedig ar ystadegau tân 2014-15 a gyhoeddwyd gan adran Cymunedau a Llywodraeth Leol a Llywodraeth Cymru, a ffigyrau poblogaeth a gyhoeddwyd gan Sefydliad Siartredig Cyllid a Chyfrifiaeth (CIPFA). Gweler Adran 6 am ffynonellau gwybodaeth allanol.

Yn ystod 2014-15, fe aeth Gwasanaeth Tân ac Achub Gogledd Cymru at 2,244 o danau, 631 o argyfyngau nad oeddent yn danau a 3,218 o alwadau diangen.

Yn ogystal â gweithio i atal tanau a digwyddiadau eraill rhag digwydd, mae'r Gwasanaeth hefyd yn gweithio'n galed i adnabod galwadau 999 sydd naill ai'n rhai lle nad oes angen ymateb o gwbl neu'n rhai y byddai'n well eu trosglwyddo i asiantaethau mwy priodol. Mae hyn yn golygu bod y gwasanaeth yn gallu parhau i fod ar gael i ymdrin â digwyddiadau go iawn lle gellir gwneud defnydd da o'i sgiliau a'i arbenigedd. Yn ogystal â lleihau'r risg cyffredinol yn yr ardal, mae hefyd yn gymorth i gadw'r costau i lawr.

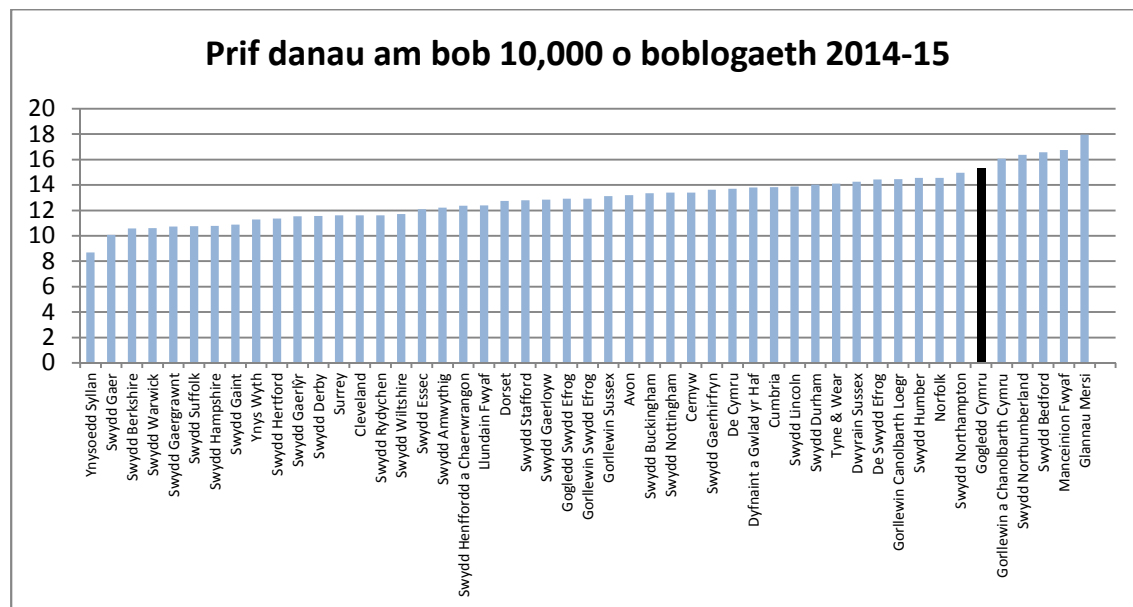
## Tanau:

Yr holl danau Rhwng 2013-14 a 2014-15, bu gostyngiad o 7.1% yn nifer y tanau yng Ngogledd Cymru o'i gymharu â gostyngiad o 10% yn Lloegr ac o 11.5% yng Nghymru gyfan.



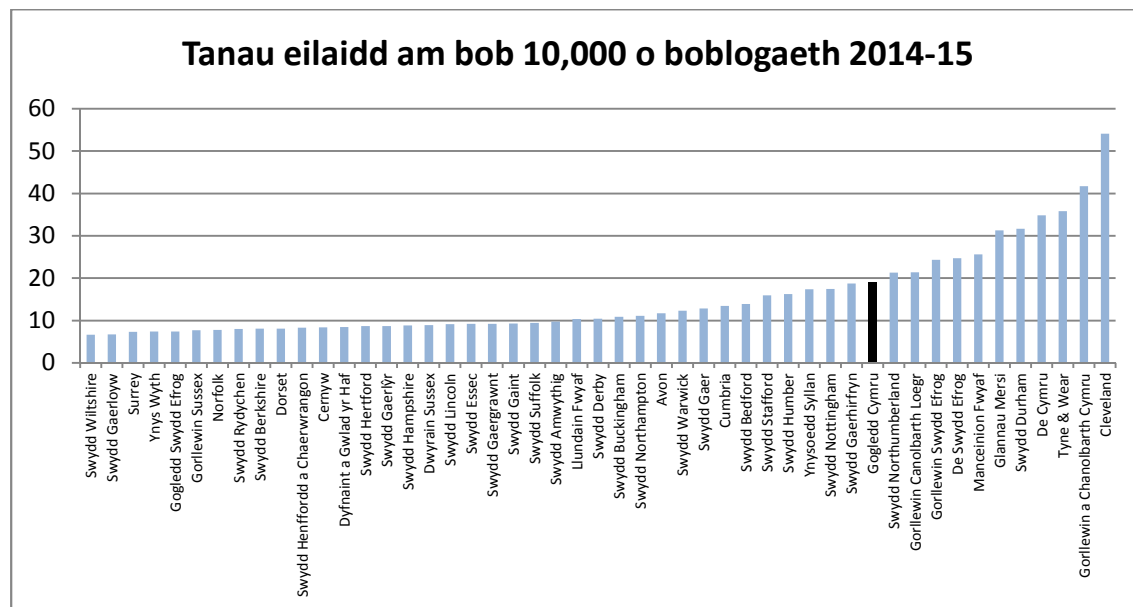
Gogledd Cymru	2010-11	2011-12	2012-13	2013-14	2014-15
Cyfanswm nifer y tanau yr aethpwyd atynt.	3,297	3,165	2,349	2,416	2,244

Prif danau Rhwng 2013-14 a 2014-15, bu 5% o ostyngiad yn nifer y prif danau yng Ngogledd Cymru, oedd yn fwy na'r 3% o ostyngiad yn Lloegr ac yr un fath â'r 5% o ostyngiad yng Nghymru gyfan.



Gogledd Cymru	2010-11	2011-12	2012-13	2013-14	2014-15
Nifer y prif danau yr aethpwyd atynt.	1,346	1,299	1,143	1,117	1,063

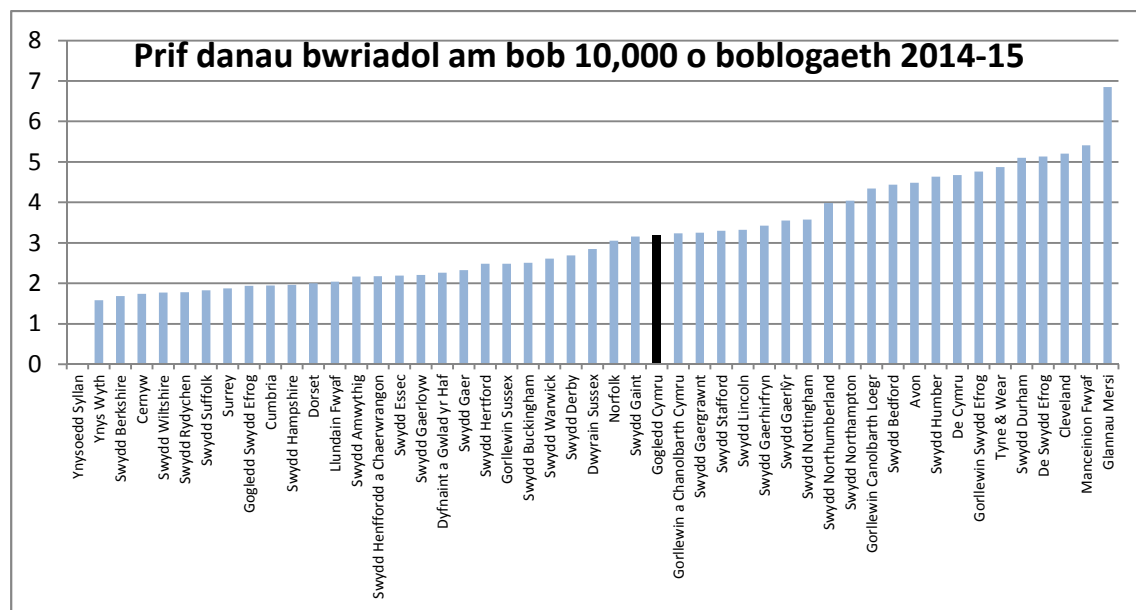
Tanau eilaidd Bu gostyngiad o 11% yn y nifer o danau eilaidd yng Ngogledd Cymru rhwng 2013-14 a 2014-15. Roedd hyn yn llai na'r gostyngiad o 15% yn Lloegr a'r gostyngiad o 16% yng Nghymru yn gyffredinol.



Gogledd Cymru	2010-11	2011-12	2012-13	2013-14	2014-15
Nifer y tanau eilaidd yr aethpwyd atynt.	1,626	1,613	887	1,087	964

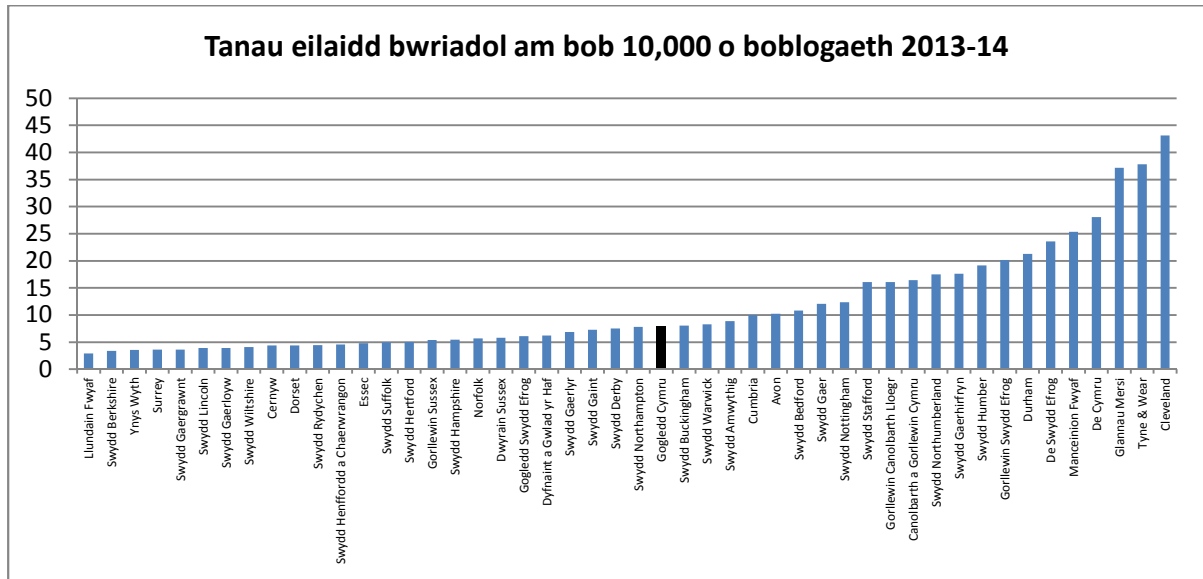
Tanau bwriadol Mae Gwasanaeth Tân ac Achub Gogledd Cymru yn cydweithio â Heddlu Gogledd Cymru i ostwng nifer yr achosion o losgi bwriadol. Gellir priodoli'n rhannol y gostyngiad yn nifer y prif danau yng Ngogledd Cymru i ostyngiad yn nifer y tanau hynny sy'n cael eu cynnau'n fwriadol.

Prif danau bwriadol Rhwng 2013-14 a 2014-15 bu 9% o ostyngiad yn nifer y prif danau bwriadol yng Ngogledd Cymru. Mae hyn yn cymharu'n dda â'r 3% o ostyngiad yn Lloegr a'r 10% o ostyngiad yng Nghymru gyfan.



Gogledd Cymru	2010-11	2011-12	2012-13	2013-14	2014-15
Nifer y prif danau bwriadol yr aethpwyd atynt.	373	367	286	243	222

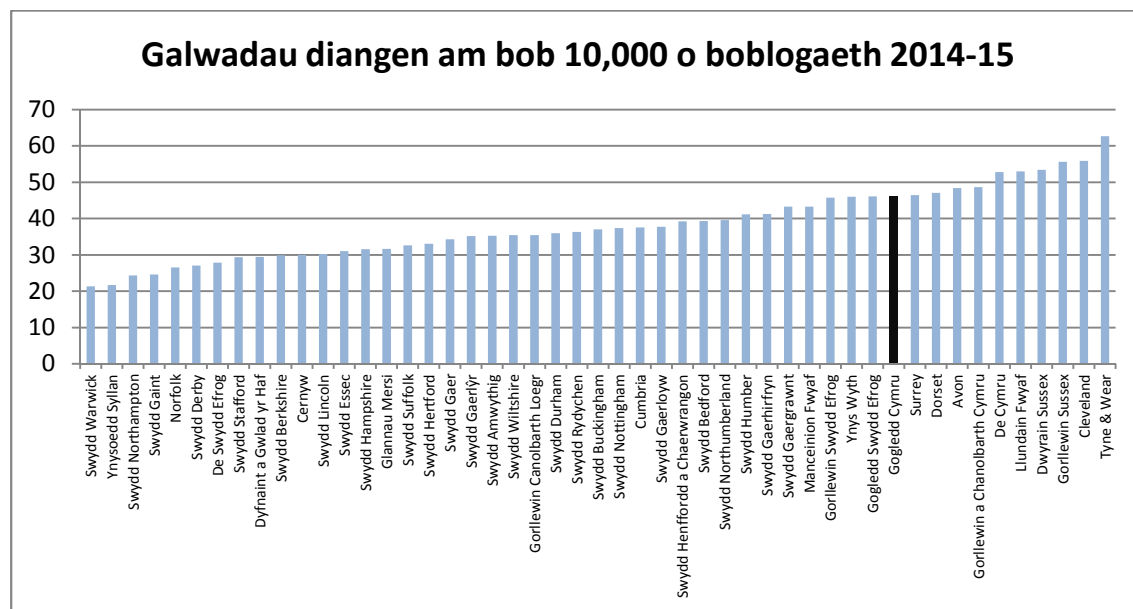
Tanau eilaidd bwriadol Fe wnaeth nifer y tanau eilaidd bwriadol yng Ngogledd Cymru leihau o 9% rhwng 2013-14 a 2014-15. Mae hyn yn llai na'r gostyngiad o 14% yn Lloegr a'r gostyngiad o 16% yng Nghymru gyfan.



Gogledd Cymru	2010-11	2011-12	2012-13	2013-14	2014-15
Nifer y tanau eilaidd bwriadol yr aethpwyd atynt.	1,065	1,003	549	549	502

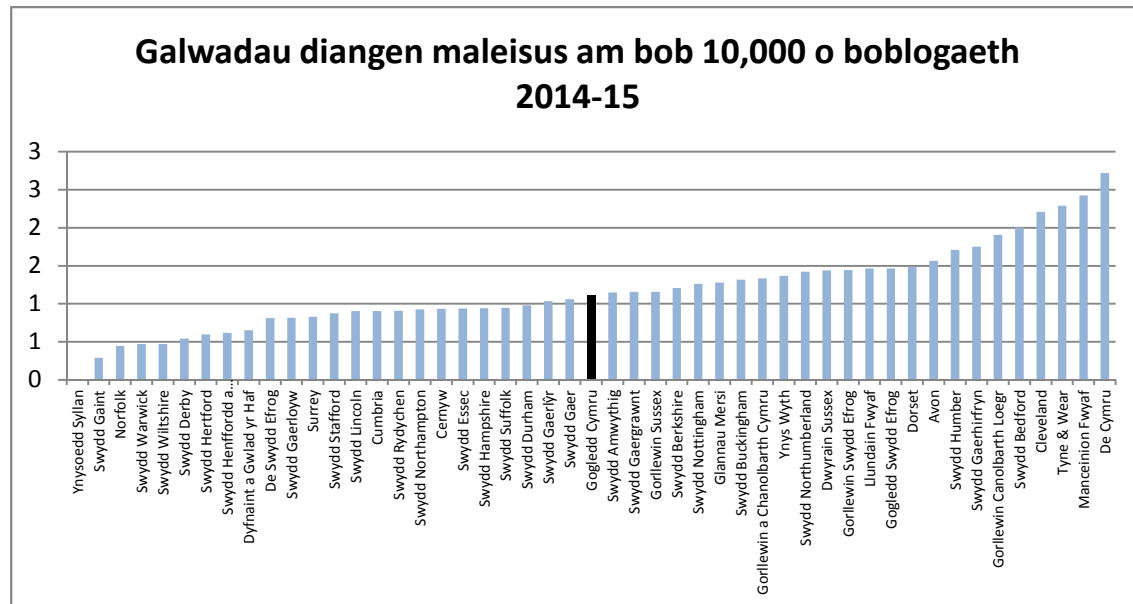
## Galwadau diangen:

Yr holl alwadau diangen Rhwng 2013-14 a 2014-15, bu 4% o gynnydd yn y nifer o alwadau diangen yr aethpwyd atynt yng Ngogledd Cymru – mwy na'r gostyngiad o 4% yn Lloegr a'r 1% o gynnydd yng Nghymru gyfan.



Gogledd Cymru	2010-11	2011-12	2012-13	2013-14	2014-15
Cyfanswm nifer y galwadau diangen yr aethpwyd atynt.	3,750	3,566	3,249	3,102	3,218

Ers nifer o flynyddoedd mae Tân ac Achub Gogledd Cymru yn gweithio i ostwng nifer y galwadau diangen maleisus a wneir drwy'r system argyfyngau 999 a hefyd i adnabod cymaint o alwadau ffug ag y bo modd cyn cysegru adnoddau gwerthfawr i fynd atynt.

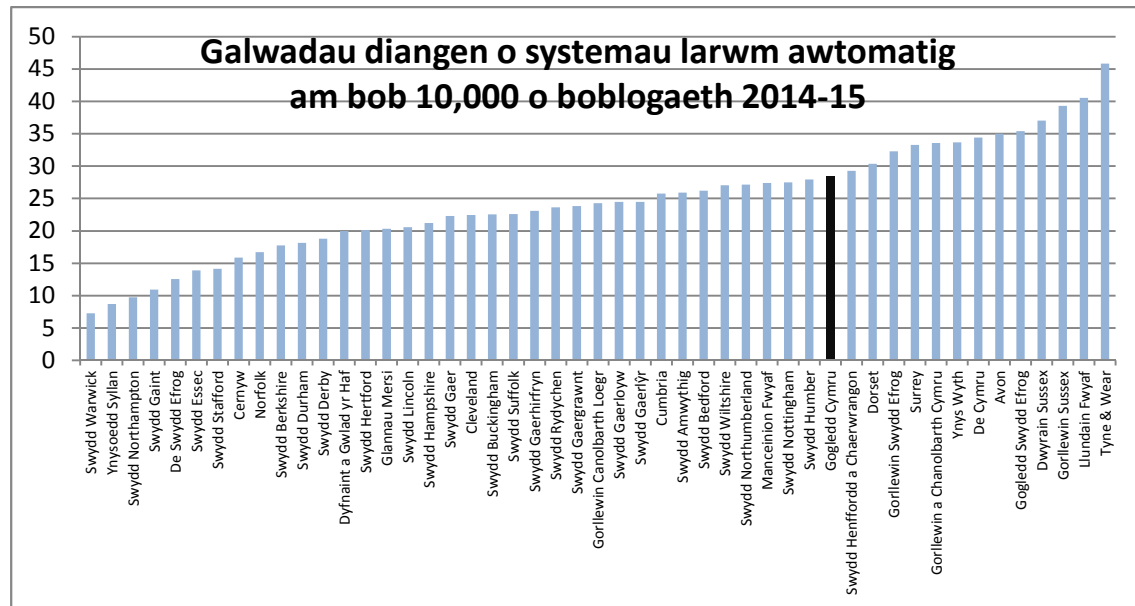


Gogledd Cymru	2010-11	2011-12	2012-13	2013-14	2014-15
Nifer y galwadau diangen maleisus a gafwyd.	491	538	473	382	194
Nifer y galwadau diangen maleisus yr aethpwyd atynt.	118	133	106	77	77
Canran y galwadau diangen maleisus a gafwyd ond nad aethpwyd atynt (i'r rhif cyfan agosaf).	76%	75%	78%	80%	60%

Rhwng 2013-14 a 2014-15, llwyddwyd i gynnal y gyfradd isel o fynd at alwadau ffug maleisus yng Ngogledd Cymru, o'i gymharu â gostyngiad o 6% yng Nghymru gyfan.



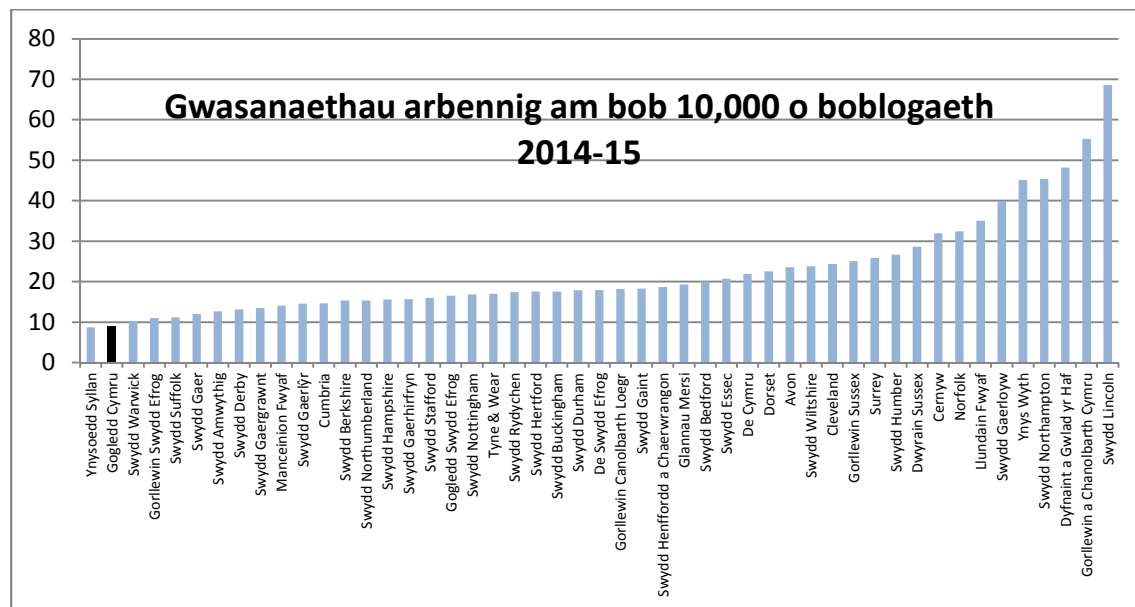
Rhwng 2013-14 a 2014-15, bu cynnydd o 6% yn nifer y galwadau diangen oherwydd larymau tân awtomatig yr aethpwyd atynt yng Ngogledd Cymru. Roedd hyn yn llawer uwch na'r gostyngiad o 4% yn Lloegr a fymryn yn uwch na'r cynnydd o 3% yng Nghymru gyfan.



Gogledd Cymru	2010-11	2011-12	2012-13	2013-14	2014-15
Nifer y galwadau diangen oherwydd larymau tân awtomatig yr aethpwyd atynt.	1,940	2,032	1,960	1,855	1,972

## Argyfyngau nad ydynt yn danau (gwasanaethau arbennig):

Yn 2014-15 bu gostyngiad sylweddol arall yn y digwyddiadau gwasanaethau arbennig yr aethpwyd atynt yng Ngogledd Cymru. Mae'r graff isod yn cynnwys digwyddiadau ymatebwyr cyntaf a chyd-ymatebwyr yr aethpwyd atynt.

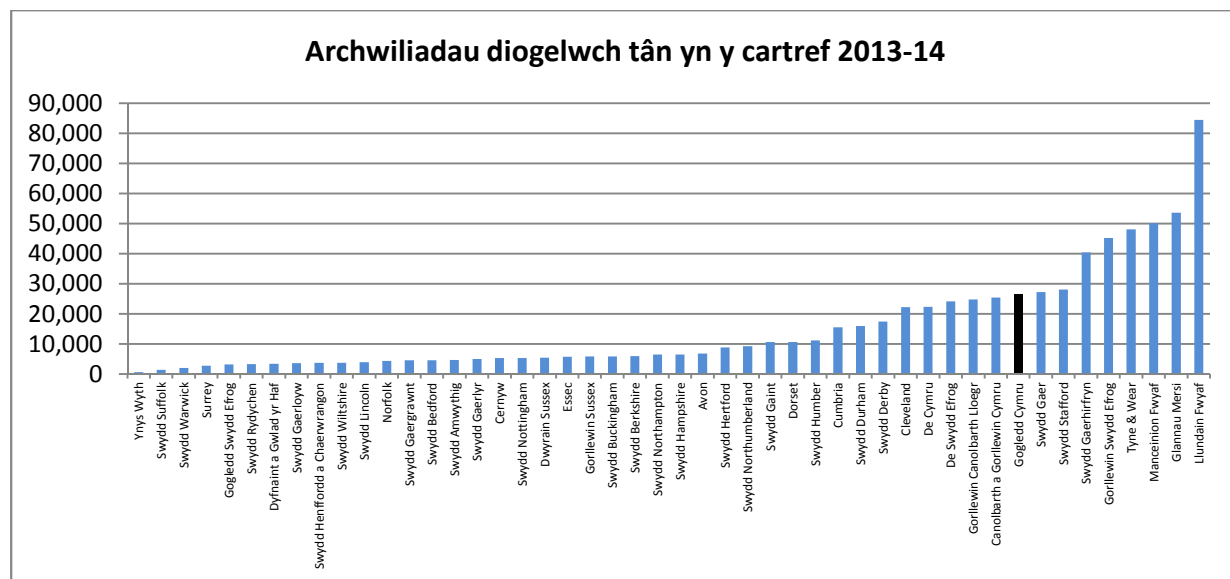


Gogledd Cymru	2010-11	2011-12	2012-13	2013-14	2014-15
Cyfanswm nifer y digwyddiadau gwasanaethau arbennig yr aethpwyd atynt.	1,360	990	1,204	837	631
Digwyddiadau gwasanaethau arbennig a oedd yn wrthdrawiadau ar y ffyrdd.	621	461	399	312	267

## Atal tanau:

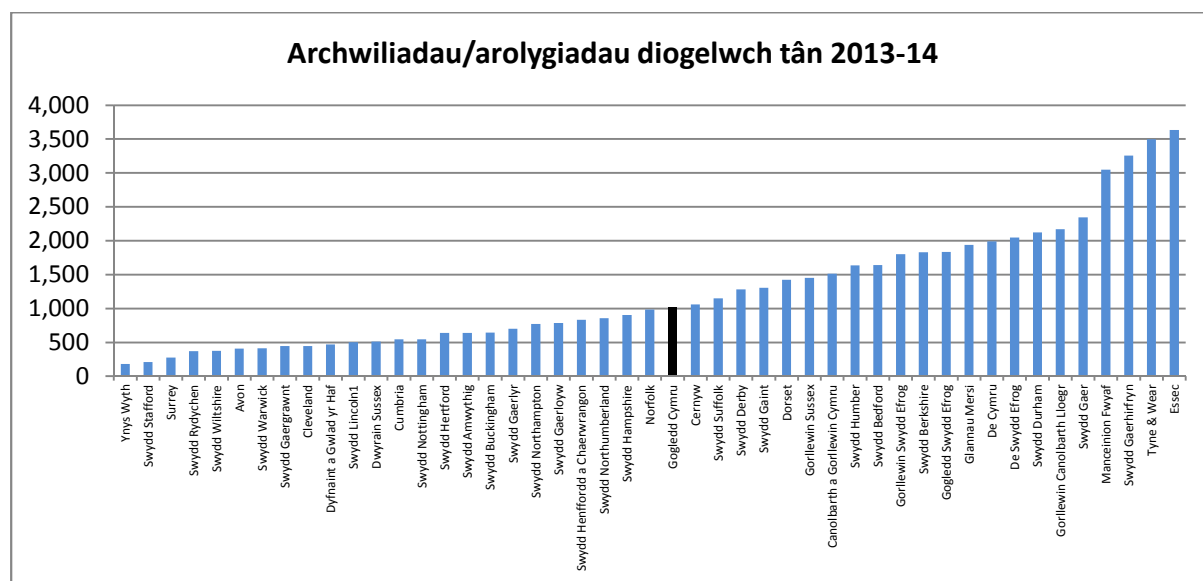
[Nid yw'r ystadegau gweithredol ar gyfer Lloegr 2014-15 wedi cael eu rhyddhau eto.]

Mae Gwasanaeth Tân ac Achub Gogledd Cymru yn cynnal nifer gymharol uchel o Archwiliadau Diogelwch Tân yn y Cartref fel rhan o'i strategaeth diogelwch cymunedol.



Gogledd Cymru	2010-11	2011-12	2012-13	2013-14	2014-15
Nifer yr archwiliadau diogelwch tân yn y cartref a gynhaliwyd.	36,905	28,472	22,201	26,703	27,352

Mae Gwasanaeth Tân ac Achub Gogledd Cymru hefyd yn cynnal cannoedd o archwiliadau/arolygiadau diogelwch tân o safleoedd annomestig bob blwyddyn er mwyn gwirio'r trefniadau diogelwch tân.



Oherwydd y raddfa, mae Llundain Fwyaf, lle cynhaliwyd 13,275 o archwiliadau/arolygiadau, wedi eu heithrio o'r graff.

Gogledd Cymru	2010-11	2011-12	2012-13	2013-14	2014-15
Nifer yr archwiliadau/arolygiadau diogelwch tân a gynhaliwyd.	723	392	867	1,017	880

# ADRAN 3

## Y CYNNYDD MEWN PERTHYNAS AG AMCANION GWELLA PENODOL YN 2014-15

Mae'r Awdurdodau Tân ac Achub yng Nghymru wedi eu categorio'n 'Awdurdodau Gwella Cymreig'. Maent yn atebol i ofynion Mesur Llywodraeth Leol 2009 o ran dilyn proses flynyddol o osod a chyflawni Amcanion Gwella lleol.

Wedi sganio'r gorwel ac asesu risg yng Ngogledd Cymru, mae Awdurdod Tân ac Achub Gogledd Cymru wedi canfod rhai materion strategol y mae'n ystyried mai priodol fyddai mynd i'r afael â hwy drwy'r broses hon o gynllunio gwelliannau.

Mae'r adran hon yn cyflwyno amcanion yr Awdurdod ar gyfer 2014-15, esboniad cryno o'r rheswm pam y mabwysiadwyd pob un, beth yr oeddem yn bwriadu ei wneud, beth yr oeddem yn disgwyl ei gyflawni, a ph'un ai y llwyddasom ai peidio.

Rhoddir gwybod am bob amcan yn nhermau:

- mesur ein perfformiad;
- cymharu ein perfformiad; ac
- asesu ein perfformiad.

## CYNLLUNIAU'R GWASANAETH

Er mwyn sicrhau bod yr amcanion wedi cael eu cyflawni yn ôl y bwriad yn 2014-15, cafodd rhai agweddau eu dyrannu (gyda chyllidebau lle'r oedd hynny'n briodol) i gynlluniau gwasanaeth yr adrannau. Caiff y cynlluniau hyn eu monitro'n ganolog bob chwarter er mwyn sicrhau bod y camau a'r gwariant a fwriedir ar gyfer y flwyddyn yn dilyn y trywydd cywir.

## **Amcan Gwella 1**

**Cynorthwyo i gadw pobl a cymunedau'n ddiogel trwy atal marwolaethau ac anafiadau oherwydd tanau damweiniol mewn cartrefi.**

### **Pam dewis yr amcan hwn?**

Oherwydd bod cadw pobl yn ddiogel yn ganolog i'r hyn y mae'r Awdurdod yn ei wneud. Diogelwch pobl yng Ngogledd Cymru yw ei prif fusnes, ond hefyd mae'n gwneud mwy o synnwyr i atal digwyddiadau yn hytrach na dim ond ymateb iddynt.

### **Beth oedd y canlyniad disgwyliedig?**

Mae pobl yn disgwyl bod yn ddiogel gartref. Gyda'r cymorth a'r cyngor cywir, gall pobl eu hamddiffyn eu hunain rhag tanau damweiniol, a hynny drwy atal tân rhag cychwyn yn y lle cyntaf a thrwy wybod sut i ymateb yn gyflym ac yn gywir os bydd un yn cychwyn.

Pan fo hynny wedi methu, dylai pobl fod yn hyderus y bydd y gwasanaeth tân ac achub yn ymateb yn gyflym ac yn effeithiol i'w hachub ac i gyfyngu ar y difrod i'w heiddo.

## A GYFLAWNWYD AMCAN 1: 2014-15?

### Mesur ein perfformiad:

Gogledd Cymru	2012-13	2013-14	2014-15	Newid rhwng y ddwy flynedd ddiwethaf (i'r rhif cyfan agosaf).
Nifer tanau damweiniol mewn anheddau yr aethpwyd atynt.	454	479	401	-16.3%
Nifer y marwolaethau oherwydd tanau damweiniol mewn anheddau.	3	3	2	-
Nifer yr anafiadau (ac eithrio archwiliadau rhagofalus) oherwydd tanau damweiniol mewn anheddau.	45	58	35	-40%
Canran y bobl mewn tanau damweiniol mewn anheddau a lwyddodd i ddianc yn ddianaf a heb gymorth criw tân.	77%	79%	86%	+6.3pp.
Archwiliadau diogelwch tân yn y cartref a gynhaliwyd	22,201	26,703	27,352	+2.4%
Canran yr archwiliadau diogelwch tân drwy atgyfeiriadau	35%	32%	36.7%	+4.7pp

pp = pwyntiau canran.

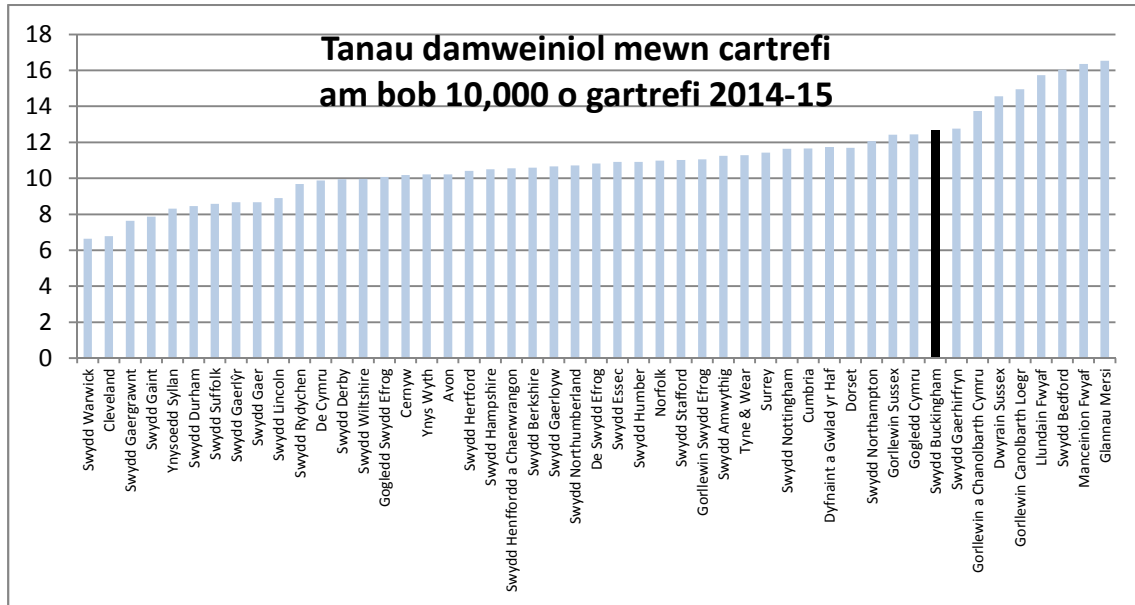
**Pa gamau newydd a drefnwyd ar gyfer 2014-15?**

	Cyflawnwyd?
Parhau i geisio cael rhagor o sefydliadau sy'n bartneriaid i fod yn gallu cynnal Archwiliadau Diogelwch Tân yn y Cartref yng Ngogledd Cymru.	X
Ceisio cynnal 30,000 o Archwiliadau Diogelwch Tân yn y Cartref	X
Ceisio sicrhau bod 30% o'r Archwiliadau Diogelwch Tân yn y Cartref yn cael eu cynnal yn dilyn atgyfeiriad gan asiantaeth sy'n bartner inni	✓
Cefnogi a hyrwyddo'r gwaith o ddarparu larymau mwg mewn anheddau sydd â systemau gofal monitro o bell.	✓



**Cymharu ein perfformiad wrth ostwng nifer y tanau damweiniol mewn anheddau:**

Mae'r ffigyrau ar gyfer Lloegr yn dangos 1% o ostyngiad ac ar gyfer Cymru yn dangos gostyngiad o 6% yn nifer y tanau mewn anheddau yr aethpwyd atynt.



Roedd y gostyngiad o 16% yng Ngogledd Cymru yn ardderchog, ond roedd nifer yr achosion am bob 10,000 o boblogaeth ymysg yr uchaf yng Nghymru a Lloegr.

Y darlun yng Nghymru<sup>14</sup> oedd o ostyngiad cyffredinol yn nifer y tanau damweiniol mewn anheddau rhwng 2013-14 a 2014-15, ac o ostyngiad sylweddol yn ardaloedd y tri awdurdod tân ac achub yng Nghymru dros y tymor hir:

<b>TANAU DAMWEINIOL MEWN ANHEDDAU</b>				
	Gogledd Cymru	Canol. a Gorll. Cymru	De Cymru	<b>Cymru</b>
2001-02	614	821	1,055	<b>2,490</b>
2002-03	554	745	1,077	<b>2,377</b>
2003-04	501	838	940	<b>2,279</b>
2004-05	531	727	891	<b>2,150</b>
2005-06	502	749	921	<b>2,172</b>
2006-07	459	663	867	<b>1,990</b>
2007-08	526	642	867	<b>2,035</b>
2008-09	482	638	799	<b>1,919</b>
2009-10	478	584	802	<b>1,864</b>
2010-11	469	605	752	<b>1,826</b>
2011-12	476	555	758	<b>1,789</b>
2012-13 (r)	455	525	745	<b>1,725</b>
2013-14 (p)	480	572	680	<b>1,732</b>
2014-15 (p)	401	579	655	<b>1,635</b>

O safoni hyn drwy'r tri gwasanaeth, mae'r tri awdurdod tân ac achub yng Nghymru wedi cael gostyngiad cyson yn nifer y tanau damweiniol mewn anheddau am bob 10,000 o anheddau.

Roedd nifer y tanau damweiniol mewn cartrefi yng Ngogledd Cymru yn 2014-15 yr isaf a gofnodwyd erioed, sy'n beth calonogol iawn.

Gogledd Cymru	2010-11	2011-12	2012-13	2013-14	2014-15
Tanau damweiniol mewn anheddau am bob 10,000 <u>o anheddau.</u>	15.35	14.95	14.26	14.98	12.49

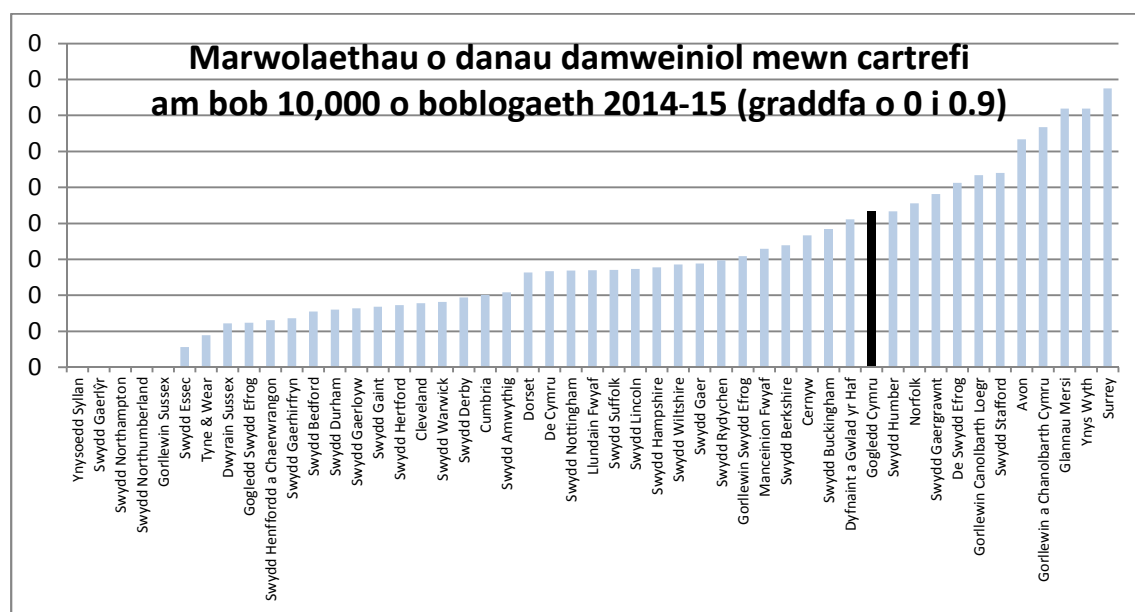
<sup>14</sup> Ystadegau Tân 2014-15 a gyhoeddwyd ar 30/07/2014 gan Lywodraeth Cymru. Tabl 6 <http://wales.gov.uk/statistics-and-research/fire-statistics/?skip=1&lang=cy>

Mae nifer y tanau simnai hefyd wedi bod yn gostwng yng Nghymru, gyda gostyngiad sydyn yng Ngogledd Cymru yn 2013-14. Fodd bynnag, mae pa mor aml mae tanau simnai yn digwydd yn tueddu i ddilyn patrymau tywydd, gan gynyddu yn ystod cyfnodau o dywydd oer.

<b>TANAU SIMNAI</b>				
	Gogledd Cymru	Canol. a Gorll. Cymru	De Cymru	<b>Cymru</b>
2001-02	439	276	181	<b>896</b>
2002-03	357	291	123	<b>771</b>
2003-04	291	288	124	<b>703</b>
2004-05	288	246	120	<b>654</b>
2005-06	280	278	111	<b>669</b>
2006-07	268	241	86	<b>595</b>
2007-08	279	254	87	<b>620</b>
2008-09	380	326	106	<b>812</b>
2009-10	351	330	109	<b>790</b>
2010-11	325	337	109	<b>771</b>
2011-12	254	260	101	<b>615</b>
2012-13 (r)	319	340	112	<b>771</b>
2013-14 (p)	212	265	101	<b>578</b>
2014-15 (p)	217	220	112	<b>549</b>

**Cymharu ein perfformiad wrth ostwng nifer y bobl sy'n cael eu lladd neu eu hanafu mewn tanau damweiniol mewn anheddau:**

Peth prin ond trasig yw marwolaethau oherwydd tanau damweiniol mewn anheddau. Y gyfradd yng Ngogledd Cymru oedd 0.04 am bob 10,000 o boblogaeth yn 2014-15. Y gyfradd uchaf yng Nghymru a Lloegr oedd 0.08 am bob 10,000 o boblogaeth.



Am yr trydydd flwyddyn yn olynol, bu nifer isel o farwolaethau yng Ngogledd Cymru oherwydd tanau damweiniol mewn anheddau – y tro cyntaf y cofnodwyd nifer mor isel mewn tair mlynedd yn olynol, a pheth calonogol yw hynny.

Gogledd Cymru	2010-11	2011-12	2012-13	2013-14	2014-15
Nifer y marwolaethau oherwydd tanau damweiniol mewn anheddau.	10	6	3	3	2

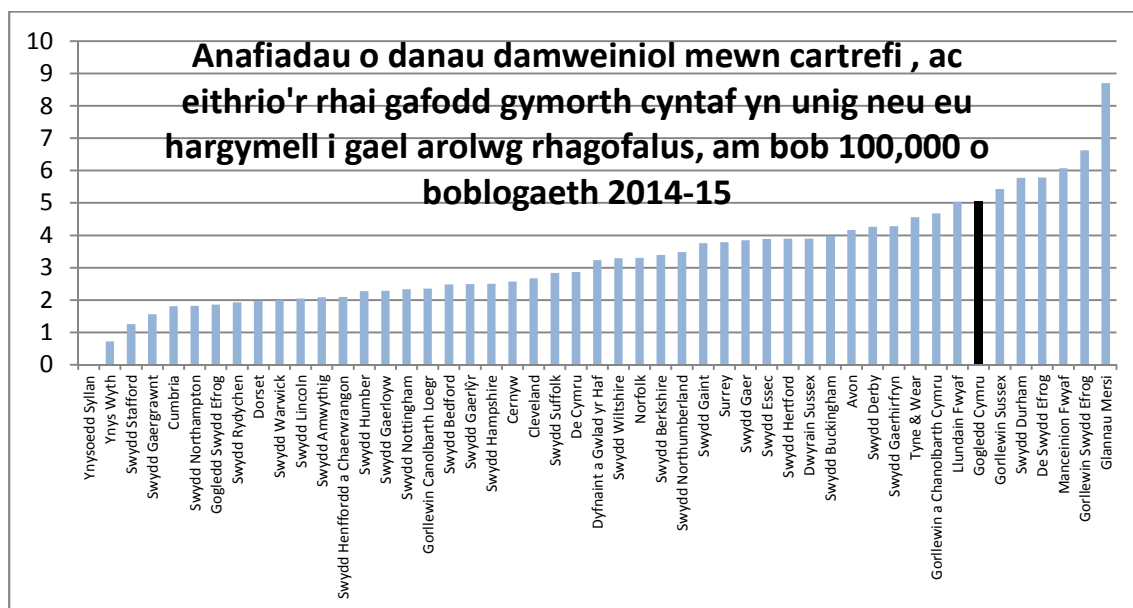
Peth cymharol brin hefyd yw anafiadau difrifol oherwydd tanau damweiniol mewn anheddau. Er cysondeb, mae anafusion tân wedi cael eu cofnodi ers Medi 2009 dan bedwar categori difrifoldeb :

- i) aeth y dioddefwr i'r ysbyty, mae'r anafiadau'n ymddangos yn ddifrifol;
- ii) aeth y dioddefwr i'r ysbyty, mae'r anafiadau'n ymddangos yn fach;
- iii) rhoddwyd cymorth cyntaf i'r dioddefwr yn y fan a'r lle yn unig, ond nid oedd angen rhagor o driniaeth;
- iv) argymhellwyd archwiliad rhagofalus – aeth y person i'r ysbyty neu cafodd gyngor i weld meddyg rhag ofn, ond nid oedd unrhyw anaf neu drallod amlwg.

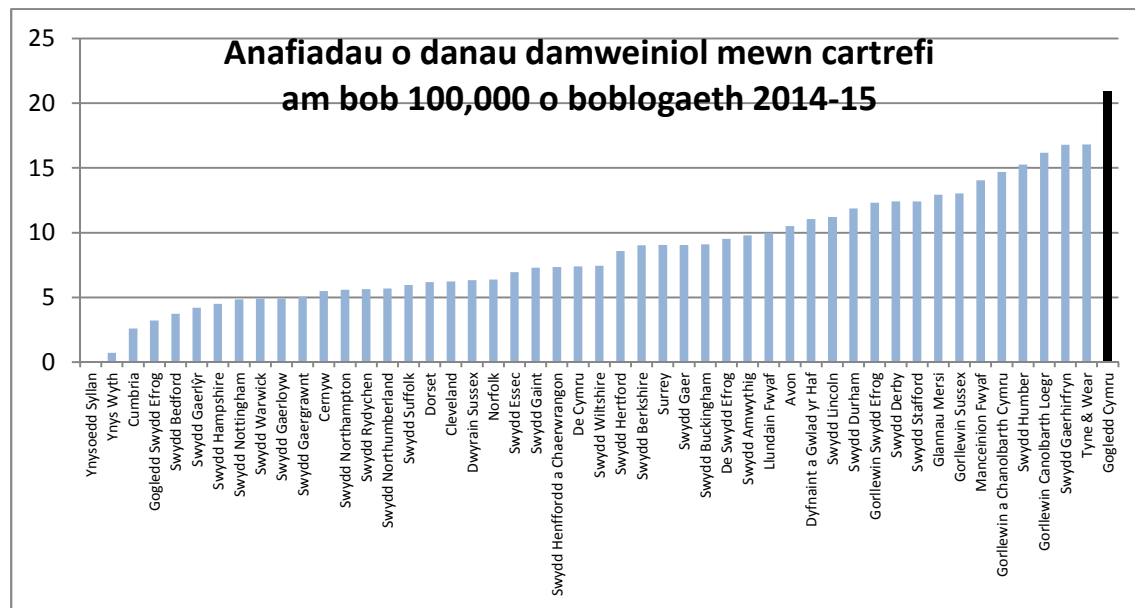
Yn 2014-15, aethpwyd â dau o bobl i'r ysbyty ar ôl bod mewn tân damweiniol mewn annedd gyda'r hyn a gofnodwyd yn anafiadau difrifol yn gysylltiedig â thân. Aethpwyd â thri deg pump o bobl eraill i'r ysbyty gyda'r hyn a gofnodwyd yn anafiadau bychain.

Gogledd Cymru	2010-11	2011-12	2012-13	2013-14	2014-15
Nifer yr anafusion oherwydd tanau damweiniol mewn anheddau a anfonwyd i'r ysbyty gydag anafiadau difrifol neu fychain.	53	34	45	58	35

Er bod y niferoedd hyn yn ymddangos yn isel o'i gymharu â nifer yr anafusion tân a aeth yr ysbyty ac a gofnodwyd yng Nghymru a Lloegr, mae'r 5 o anafusion am bob 100,000 o boblogaeth yng Ngogledd Cymru yn ymddangos yn uchel.



O'i gyfrifo ar sail y pedwar categori anafusion, mae ffigwr Gogledd Cymru yn codi i 21 o anafusion am bob 100,000 o boblogaeth.



Er mwyn sicrhau gwelliant yn y dyfodol bydd yn allweddol deall y rhesymau pam nad yw nifer yr anafusion a gofnodwyd mewn tanau damweiniol mewn cartrefi yng Ngogledd Cymru yn dangos yr un patrwm o welliant.

Byddem wedi disgwyl gweld patrwm o ostyngiad yn nifer yr anafusion oherwydd fod nifer tanau damweiniol mewn anheddau wedi gostwng a bod ffactorau perthnasol eraill yn dangos canlyniadau da iawn:

### 1. Dianc yn ddiogel

Mae canran y bobl mewn tanau damweiniol mewn anheddau a lwyddodd i ddianc yn ddianaf a heb gymorth criw tân yn gyson uchel:

Gogledd Cymru	2010-11	2011-12	2012-13	2013-14	2014-15
Canran y bobl mewn tanau damweiniol mewn anheddau a lwyddodd i ddianc yn ddianaf heb gymorth criw tân i wneud hynny.	82%	78%	77%	79%	86%

### 2. Lledaeniad tân

Nid yw'r rhan fwyaf o danau damweiniol mewn anheddau yn lledaenu ymhellach na'r ystafell lle bu iddynt gychwyn:

Gogledd Cymru	2010-11	2011-12	2012-13	2013-14	2014-15
Canran y tanau damweiniol mewn anheddau a gyfyngwyd i'r ystafell lle bu iddynt gychwyn.	91%	92%	91%	92%	89%

### 3. Archwiliadau Diogelwch Tân yn y Cartref

Ers 2004/05, rydym ni a'r asiantaethau sy'n bartneriaid inni wedi cynnal dros 250,000 o Archwiliadau Diogelwch Tân yn y Cartref yng Ngogledd Cymru, gan osod larymau mwg gyda batris 10 mlynedd yn y rhan fwyaf o'r cartrefi hynny.

I ddechrau, fe wnaethom ni anelu i geisio cynnal 30,000 o Archwiliadau Diogelwch Tân yn y Cartref yn 2014/15, gyda 30% yn dilyn atgyfeiriad gan asiantaethau sy'n bartneriaid inni. Ond mae cyfnodau estynedig o weithredu diwydiannol wedi effeithio ar ein perfformiad yn ystod y flwyddyn, gan arwain at gynnal 2,648 yn llai na'r targed. Fodd bynnag, roedd 36% o'r 27,352 y gwnaethom eu cynnal wedi cael eu cynnal i bobl a oedd wedi cael eu hatgyfeirio'n benodol atom gan asiantaethau sy'n bartneriaid inni.

### 4. Perchnogaeth ar larymau mwg

Mae'r ganran yn uchel iawn o danau mewn anheddau lle'r oedd larwm mwg gweithredol yno i roi rhybudd cynnar fod tân yn datblygu. Mae'r ffigyrau diweddaraf a gyhoeddwyd ar bresenoldeb a statws gweithredu larymau mwg mewn tanau mewn anheddau ym Mhrydain Fawr yn dangos nad oedd larwm mwg yn bresennol mewn traean bron o'r tanau mewn anheddau. Yng Ngogledd Cymru, mae hyn yn sylweddol is:

Gogledd Cymru	2010-11	2011-12	2012-13	2013-14	2014-15
Canran y tanau mewn anheddau yr aethpwyd atynt a lle'r oedd larwm mwg:					
• wedi ei osod ac wedi canu	61.50%	60.57%	59.43%	58.77%	65.3%
• wedi ei osod ond heb ganu (fel arfer oherwydd na chyrhaeddodd y tân mor bell â'r larwm)	22.06%	24.34%	25.96%	25.05%	22.83%
• heb ei osod.	16.45%	15.09%	14.60%	16.18%	11.87%

### 5. Cyngor diogelwch tân wedi ei dargedu

Er mwyn gweld bod ein cyngor wedi ei dargedu'n gywir i breswylwyr ynglŷn ag aros yn ddiogel os bydd tân yn eu cartref, rydym hefyd yn edrych ar y cyfeiriadau lle'r ydym wedi cynnal archwiliad diogelwch tân yn y cartref a'r cyfeiriadau lle'r ydym wedi mynd at dân yn ddiweddarach. Yn 2014-15, o'r 438 o danau mewn anheddau yr aethom atynt, roedd 116 (26.5%) wedi cael archwiliad yn rhad ac am ddim yn ystod y ddwy flynedd cyn y tân.

Gogledd Cymru	2010-11	2011-12	2012-13	2013-14	2014-15
Nifer y tanau mewn anheddau lle'r oedd Archwiliad Diogelwch Tân yn y Cartref wedi ei gynnal 2 flynedd neu lai cyn dyddiad y tân.	134	164	145	148	116



## **Asesu ein perfformiad**

Ein hamcan ar ddechrau 2014-15 oedd cynorthwyo i gadw pobl a chymunedau yn ddiogel drwy atal marwolaethau ac anafiadau oherwydd tanau damweiniol mewn cartrefi.

## **Asesu ein perfformiad wrth ostwng nifer y tanau damweiniol mewn anheddau**

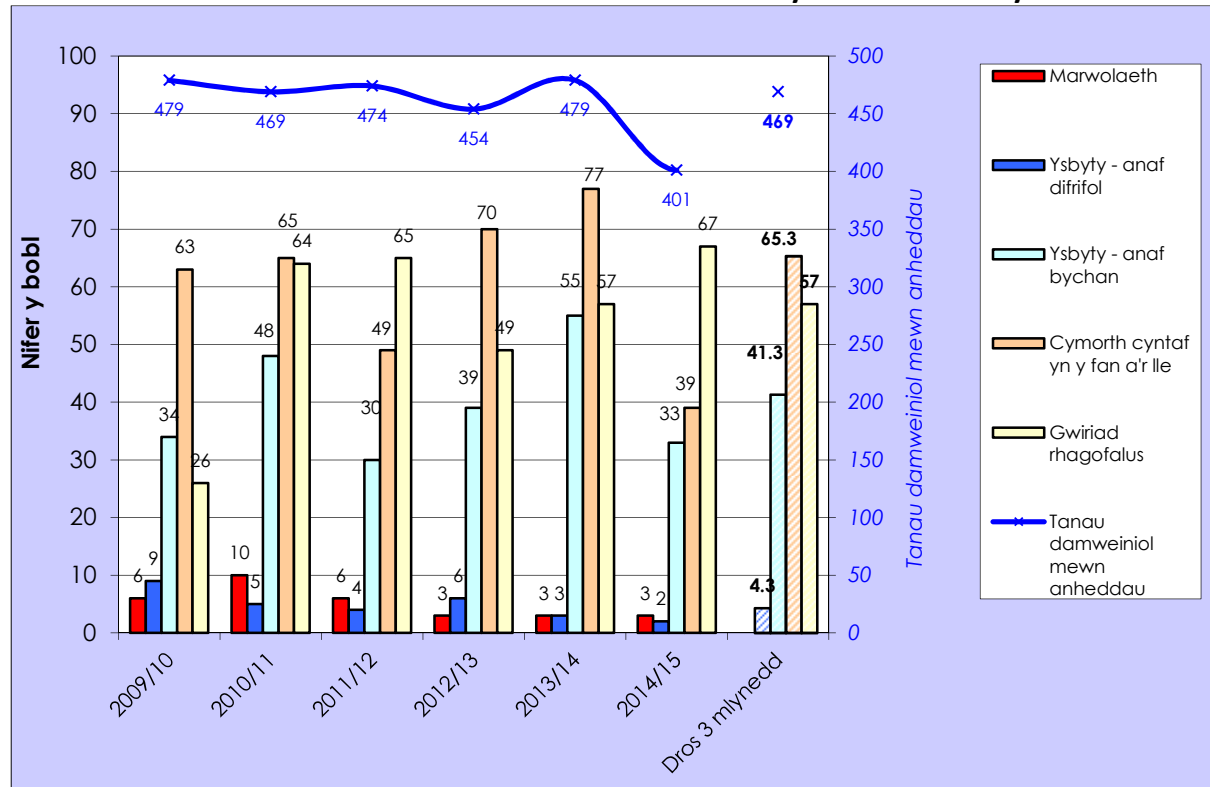
Roedd yr 16% o ostyngiad yn nifer y tanau damweiniol mewn cartrefi lawer yn uwch na'r blynyddoedd a fu, ac yn uwch na'r gyfradd gyffredinol ar gyfer Cymru a Lloegr. Ond mae'r nifer am bob 10,000 o anheddau yn dal yn gymharol uchel, sy'n awgrymu bod angen gwneud mwy o ran gwaith atal.

Gwyddom o ganlyniad i'n dadansoddiad ni ein hunain fod y rhan fwyaf o danau damweiniol mewn anheddau yn dechrau yn y gegin neu'r ystafell fyw. Gwyddom hefyd fod y rhan fwyaf o anafiadau oherwydd tanau damweiniol mewn anheddau yn digwydd naill ai yn y gegin neu'r ystafell fyw. Dylai ein hymgyrchoedd i godi ymwybyddiaeth am danau coginio a'n negeseuon sydd wedi eu targedu ynglŷn â diogelwch tân yn y cartref fod yn gymorth i ostwng y niferoedd hyn yn y dyfodol.

## Asesu ein perfformiad wrth ostwng nifer yr anafusion of tanau damweiniol mewn anheddau

Rydym yn falch ein bod wedi llwyddo i gynnal lefelau isel o farwolaethau (3) ac anafiadau difrifol (2) o ganlyniad i danau damweiniol mewn anheddau yn ystod 2014-15.

Tanau Damweiniol mewn Anheddau ac Anafusion yn ôl Difrifoldeb yr Anaf



Gwelsom ostyngiad yn nifer y bobl a gofnodwyd fel rhai wedi'u hanfon i'r ysbyty gydag anafiadau bychain oherwydd tân neu wedi cael cymorth cyntaf ar safle'r tân. Bu cynnydd eto yn nifer y bobl a gafodd, neu a gynghorwyd i gael, archwiliad rhagofalus, a hynny ar ôl dwy flynedd yn olynol gyda niferoedd is.

Nid yw cyfanswm nifer yr anafiadau (35) yn uchel mewn poblogaeth o 691,986, ond mae effaith tân mewn anedd ar deulu ac ar gymuned yn gallu bod yn fawr, ac mae gostwng nifer y bobl sy'n cael eu hanafu ynddynt yn parhau'n flaenoriaeth uchel i'r Awdurdod.

Mae'r dangosyddion ynghylch pobl a ddihangodd yn ddianaf a heb gymorth o danau mewn anheddau, tanau a gyfyngwyd i'r ystafelloedd lle bu iddynt gychwyn, a pherchnogaeth ar larymau mwg yn gyson dda. Mae'r dangosydd olaf yn arbennig o dda, ac yn dangos bod y rhan fwyaf o boblogaeth Gogledd Cymru wedi dilyn ein negeseuon i gael larymau mwg sy'n gweithio.

## Amcan Gwella 2

**Gweithredu cynllun ariannol 3 blynedd ar gyfer 2014/15 i 2016/17 sy'n ariannu lefel gyfredol y gwasanaeth, ond sy'n ceisio cyfyngu ar y gost o wneud hynny i gyfateb i £1 y flwyddyn y pen yn ychwanegol.**

### **Pam dewis yr amcan hwn?**

Roedd cyllideb flynyddoedd yr Awdurdod wedi aros yr un fath 2010/11, ac roedd hynny wedi golygu lleihau costau rhedeg blynyddol y Gwasanaeth £2.45miliwn. Llwyddwyd i wneud hyn yn bennaf drwy doriadau 'mewnol' a oedd i raddau helaeth yn gudd i ddefnyddwyr gwasanaethau.

Roedd yr amcan hwn yn ceisio cael cydbwysedd rhwng yr angen i gynnal lefel o wasanaeth ond hefyd yn cydnabod y pwysau ariannol a ragwelid ar y chwe awdurdod unedol yng Ngogledd Cymru sy'n ariannu'r rhan fwyaf o weithrediadau'r Awdurdod. Yn 2014/15, roedd hyn yn golygu rhewi'r gyllideb am bedwaredd flwyddyn a symud £1miliwn i gronfa gyffredinol y gellid ei defnyddio i ymorol am unrhyw danwariant a allai godi drwy gynnydd yn y gweithgareddau.

### **Beth oedd y canlyniad disgwylidig?**

Cynnal lefel bresennol y gwasanaeth, ac ar yr amod na fyddai unrhyw gynnydd yn y gweithgareddau, roedd yr Awdurdod yn rhagweld y byddai'n gallu ymdopi o fewn paramedrau cyllideb wedi'i rhewi. Ond petai yna gynnydd yn y gweithgareddau byddai'r cronfa cyffredinol ar gael i syrthio'n ôl arnynt.

### **Pa gamau gweithredu a oedd yn yr arfaeth ar gyfer 2014-15?**

1. Cynllunio'r gweithlu, gan gynnwys rhagweld galw a chyflenwad.
2. Adolygu proffil trosiant gweithlu'r ochr weithredol er mwyn canfod strategaethau ar gyfer lleihau'r gost.
3. Canolbwyntio ar leihau'r cynyddiadau yn y gyllideb, a pharhau i ganfod arbedion effeithlonrwydd yn y Gwasanaeth.
4. Dod o hyd i ffyrdd o ganfod beth yw effaith ariannol y gwahanol ddulliau o ddarparu gofal tân mewn ardaloedd gwledig.

Adroddid drwy adroddiadau'r gyllideb a gwybodaeth ariannol yn cael eu cyflwyno i'r Awdurdod.

## A GYFLAWNWYD AMCAN 2: 2014-14?

Do. Arhosodd y cyfraniadau gan y cynghorau sir ar gyfer blwyddyn 2014-15 yn £31,772,011, sef yr hyn sy'n cyfateb i £46 y pen o'r boblogaeth.

£	Cyfraniad 2011/12	Cyfraniad 2012/13	Cyfraniad 2013/14	Cyfraniad 2014/15	Cyfraniad 2015/16
<b>Ynys Môn</b>	3,236,545	3,219,270	3,216,231	3,198,669	3,200,523
<b>Gwynedd</b>	5,588,685	5,525,827	5,507,985	5,588,255	5,602,787
<b>Conwy</b>	5,240,568	5,206,959	5,198,570	5,283,704	5,289,891
<b>Sir Ddinbych</b>	4,549,039	4,569,316	4,593,630	4,342,155	4,360,740
<b>Sir y Fflint</b>	7,051,716	6,981,590	6,955,089	7,018,721	7,033,548
<b>Wrecsam</b>	6,266,101	6,269,049	6,300,506	6,340,507	6,398,354
<b>Cyfanswm</b>	<b>31,932,654</b>	<b>31,772,011</b>	<b>31,772,011</b>	<b>31,772,011</b>	<b>31,885,843</b>
<b>Cost y pen o'r boblogaeth</b>	<b>£47</b>	<b>£46</b>	<b>£46</b>	<b>£46</b>	<b>£46</b>

Cyflwynwyd adroddiad manwl gan y Trysorydd i'r Awdurdod Tân yn ei gyfarfod ar 15 Mehefin 2015. Mae'r adroddiad hwn ar gael yn: <http://www.nwales-fireservice.org.uk/fire-and-rescue-authority/meetings/2015/6/15/2015-june-fra-meeting.aspx?lang=cy>

### Amcan Gwella 3

**Sicrhau bod Gogledd Cymru yn cael y lefel orau o wasanaeth o fewn y cyfyngiadau ariannol, gan ddefnyddio amrywiaeth o ddulliau rheoli er mwyn cael y gofalu tân ac achub gorau posibl yn yr ardal.**

#### **Beth oedd y canlyniad disgwylidig?**

Darpariaeth gwasanaeth tân ac achub sy'n gynaliadwy a fforddiadwy ac yn gallu parhau i ymdopi â lefelau'r galw sy'n amrywio ac yn amhosibl i'w ragweld.

#### **Pa gamau gweithredu a oedd yn yr arfaeth ar gyfer 2014-15?**

1. Cyflwyno strategaeth recriwtio newydd ar gyfer staff yr ochr weithredol sy'n defnyddio contractau hyblyg.

Cyflawnwyd hyn. Cyflwynwyd y contractau hyblyg (amser cyflawn gwledig), a mabwysiadwyd polisi newydd ar recriwtio a dethol.

2. Adolygiad o'r gofynion cydnerthedd ar gyfer gorsafoedd tân shifft 24 awr a chriw dydd er mwyn sicrhau bod absenoldeb salwch tymor canolig yn cael yr effaith leiaf bosibl ar lefelau criwio.

3. Ceisio gwella'r strategaeth argaeledd ar gyfer criwiau'r ochr weithredol.

Cyflawnwyd hyn. Cwblhawyd yr arolygiad o gydnerthedd a chadarnhawyd bod y gofynion o ran cydnerthedd ar gyfer pob gorsaf yn gyson â'r system sydd yn ei lle. Tynnwyd sylw at rai cyfleoedd i wella, a gwnaed argymhellion i sicrhau llwyddiant yn y dyfodol.

4. Adolygiad o achubiadau arbenigol, yr offer a'r hyfforddiant cysylltiedig a ddarperir gan y Gwasanaeth, er mwyn sicrhau nad oedd gormod o ddarpariaeth yn y maes hwn, a thrwy weithio gyda phartneriaid, edrych ar y posibilrwydd o gael darparwyr eraill.

Cyflawnwyd hyn. Cynhaliwyd adolygiadau o gyfarpar achub arbenigol. Adolygwyd y pecynnau gwasanaethu ar gyfer y cyfarpar, a'u hadnewyddu gyda gwell costau ac effeithlonrwydd yn ogystal â rheoli asedau'n fwy cadarn. Hefyd cyflwynwyd gwelliannau i wella'r gwaith o fonitro'r gyfundrefn brofion.

5. Mynd ati i wella rhagor ar ddefnydd y Gwasanaeth o dechnoleg i reoli argaeledd gorsafoedd, ac ehangu hyn o bosibl i gynnwys pob system ddyletswydd ar yr ochr weithredol o fewn un system argaeledd.

Cyflwynwyd hyn. Cynhaliwyd ymchwil i system meddalwedd cyfrifiadurol benodol ond canfuwyd bod y costau'n rhy uchel. Edrychir ar ddewisiadau eraill.

# ADRAN 4

## Y Siarter Ymateb i Danau mewn Anheddau yn 2014-15

Yn ystod 2012 fe wnaeth y tri Awdurdod Tân ac Achub yng Nghymru fynd ati ar y cyd i ddatblygu Siarter Cymru gyfan i sicrhau bod pobl yng Nghymru, ni waeth ble y maent yn byw, yn gallu disgwyl cael cymorth a chefnogaeth i fod yn ddiogel rhag tân yn eu cartrefi, ac os bydd tân yn cychwyn byddant yn cael ymateb brys prydlon, effeithiol a phroffesiynol i'w galwad am gymorth.

Mae'r Siarter yn gwneud saith ymrwymiad penodol y bydd yr Awdurdod Tân ac Achub yn gwneud y canlynol:

1. Byddwn yn cymryd yr awenau wrth ostwng nifer y tanau mewn anheddau sy'n digwydd a lleihau eu heffaith ar bobl.
2. Byddwn yn ymateb yn gyflym ac effeithlon bob tro y byddwn yn derbyn galwad frys 999 i fynd at dân mewn annedd.
3. Byddwn yn cyrraedd tanau mewn anheddau yn gyflym gyda'r offer cywir i ymdrin â nhw.
4. Byddwn yn ymdrin â thanau mewn anheddau yn effeithiol, yn effeithlon ac yn broffesiynol.
5. Byddwn yn cyfrannu at gael pethau'n ôl i drefn mewn cymunedau ar ôl tanau mewn anheddau.
6. Byddwn yn ymchwilio i achosion tanau mewn anheddau, ac yn dal y bobl berthnasol i gyfrif pan fo'n briodol gwneud hynny.
7. Byddwn yn ymdrechu i gynnal safonau uchel a gwella agweddau ar yr hyn a wnawn.

Mae'r tudalennau a ganlyn yn darparu gwybodaeth ynglŷn â'n cydymffurfiad â'r ymrwymadau hyn yn ystod 2014-15.

Er cysondeb, rydym yn cynnig defnyddio naratif safonol ar gyfer adrodd ynghylch y Siarter bob blwyddyn, a dim ond yn diweddarar'r ffigyrau o fewn fframwaith y naratif hwnnw.

## **1. Byddwn yn cymryd yr awenau wrth ostwng nifer y tanau mewn anheddau sy'n digwydd a lleihau eu heffaith ar bobl.**

Rydym wedi ymrwymo i gymryd yr awenau wrth gynnal tueddiad am i lawr yn nifer yr achosion o danau mewn anheddau a'r anafusion cysylltiedig yng Nghymru.

Yn 2014-15 fe wnaethom ni ddarparu cyngor ac anogaeth i bobl ynglŷn â'r modd y gallant atal tanau rhag cychwyn yn eu cartref a sut y gallant eu cadw eu hunain yn ddiogel rhag tân. Roedd ein gweithgarwch atal tanau yn cynnwys cynnal 27,352 o Archwiliadau Diogelwch Tân yn y Cartref i breswylwyr, 237 o sgysiau i ddisgyblion ysgol yng Nghyfnod Allweddol 1, 236 yng Nghyfnod Allweddol 2, a 43 yng Nghyfnodau Allweddol 3 a 4.

Yn ystod 2014-15 aethom at 401 o danau damweiniol mewn anheddau lle cafodd 3 o bobl eu lladd a lle cafodd 35 o bobl eraill eu hanafu.

Hefyd yn ystod 2014-15 aethom at 37 o danau mewn anheddau a gafodd eu cynnau'n fwriadol, lle cafodd un person ei ladd ac 8 o bobl eraill eu hanafu.

Mae'r tueddiad yn nifer y tanau mewn anheddau yn ardal yr ATA dros y pum mlynedd ddiwethaf yn dangos gostyngiad cyson.

Mae'r tueddiad yn nifer y bobl sy'n cael eu lladd neu eu hanafu mewn tanau mewn anheddau yn ardal ATA Gogledd Cymru dros y pum mlynedd ddiwethaf yn dangos gostyngiad graddol.

## **2. Byddwn yn ymateb yn gyflym ac effeithlon bob tro y byddwn yn derbyn galwad frys 999 i fynd at dân mewn annedd.**

Rydym wedi ymrwymo i ymateb yn gyflym ac effeithlon pan fo galwadau brys 999/112 yn cael eu troglwyddo inni gan y gweithredwr.

Mae ein hystafell reoli tân ar gael yn barhaol, gyda threfniadau arbennig yn eu lle ar gyfer troglwyddo galwadau'n llyfn o un ystafell i'r llall os bydd rhywbeth difrifol yn tarfu neu os bydd cynnydd mawr yn nifer y galwadau sy'n dod drwodd ar yr un pryd.

Mae systemau mapio a systemau electronig soffistigedig yn gymorth inni wneud y canlynol: a) canfod lleoliad y digwyddiad dan sylw a b) anfon yr adnodd mwyaf priodol sydd ar gael at y digwyddiad.



Yn 2014-15, fe wnaethom ni drin cyfanswm 12,722 o alwadau brys 999/112. Fe wnaethom ni ateb XX% o'r galwadau hynny o fewn 7 eiliad, XX% o fewn 10 eiliad a XX% o fewn 20 eiliad.

Yn 2014-15, fe lwyddom ni hefyd i gael digon o wybodaeth am y digwyddiad brys i roi gwybod i'r ymateb cychwynnol priodol o fewn ychydig eiliadau. Fodd bynnag, gwyddom nad pa mor gyflym yr ydym yn trin yr alwad yw'r unig ffon fesur berthnasol – er bod hynny'n bwysig. Mae gwybod ble mae angen ein gwasanaeth yn gofyn am sgiliau arbenigol i gael gwybodaeth yn effeithiol gan bobl sy'n galw ac sydd, efallai, yn anghyfarwydd â'r ardal lle maent, yn ofnus neu mewn trallod, yn ifanc iawn, neu gydag anawsterau iaith neu gyfathrebu.

Sgil bwysig arall yw gwybod pryd y mae galwr yn camddefnyddio'r system 999/112 drwy honni bod yna argyfwng pan nad oes un mewn gwirionedd. Mae'n drosedd gwneud galwadau ffug i'r gwasanaethau brys. Yn anffodus, nid yw hyn yn rhwystro lleiafrif o bobl rhag defnyddio'r llinellau 999 a thynnu gwasanaethau oddi wrth bobl a allai fod mewn sefyllfa sy'n wirioneddol yn bygwth bywyd. Bob tro y byddwn yn mynd allan at y galwadau diangen mae amser ac arian yn cael eu gwastraffu ac mae'n gosod gweddill y gymuned mewn mwy o berygl.

Yn 2014-15, fe wnaethom ni dderbyn 194 o alwadau diangen maleisus. Yn 60.3% o'r achosion, roeddem wedi gallu sefydlu nad oedd y galwadau hyn yn rhai didwyll ac felly wedi osgoi anfon adnoddau allan yn ddiangen.

### **3. Byddwn yn cyrraedd tanau mewn anheddau yn gyflym gyda'r offer cywir i ymdrin â nhw.**

Unwaith y byddwn wedi ateb yr alwad frys 999/112 ac wedi dyrannu'r adnoddau mwyaf priodol i fod yn bresennol gyntaf yn y digwyddiad, ein blaenoriaeth nesaf yw cyrraedd y digwydd yn gyflym, yn ddiogel a chyda'r offer cywir i ymdrin â'r mater.

Yn 2014-15 fe wnaethom ni ymateb i 18% o danau mewn anheddau o fewn 1-5 munud, 50% o fewn 5-10 munud, 20% o fewn 10-15 munud a 12% mewn 15 munud a mwy. Mae'r amseroedd hyn yn cynnwys yr amser mae'n ei gymryd i'r staff gyrraedd yr orsaf dân yn ogystal â'r amser teithio felly mae sawl peth yn gallu effeithio ar gyflymder y ffigyrau ymateb, gan gynnwys y ddaearyddiaeth drefol/wledig a natur rhwydweithiau'r ffyrdd yn yr ardal.

Mae cyflymder yr ymateb i danau mewn anheddau yn eithriadol bwysig ond ni allwn orbwysleisio mor bwysig yw atal y tanau hynny rhag digwydd yn y lle cyntaf a chael o leiaf un larwm mwg gweithredol a chynllun dianc wedi ei gynllunio o flaen llaw rhag ofn y bydd tân. Fodd bynnag, os bydd tân mewn annedd, rydym yn sicrhau bod gan ein criwiau diffodd tân yr offer cywir i'w ddiffodd.

Mae gan ein diffoddwyr tân gyfarpar amddiffyn personol a chyfarpar diffodd tân, o safon. Rydym yn gofyn iddynt fod yn ffit ac yn iach ac yn gofalu bod eu sgiliau'n cael eu profi a'u hymarfer yn rheolaidd. Rydym hefyd yn mynd ati'n rheolaidd i wirio bod y ffordd y mae ein criwiau wedi trin digwyddiadau yn cydfynd â'r gweithdrefnau derbyniol ar gyfer diffodd tanau.

Rydym yn cymryd diogelwch ein diffoddwyr tân yn gwbl o ddifrif, o ystyried natur y gwaith y maent yn ei wneud. Yn 2014-15 aeth ein criwiau at 2,244 o danau ar amrywiaeth o fathau gwahanol o safleoedd ac yn yr awyr agored. Wrth ddiffodd y tanau hynny, cafodd 12 o staff gweithredol anaf. I rai, bychan oedd yr anaf, ond i eraill roedd yr anaf yn ddigon difrifol iddynt orfod cymryd amser i ffwrdd er mwyn dod atynt eu hunain. I gyd, collwyd 144 o ddiwrnodau/shifftiau gwaith (gan gynnwys diwrnodau gorffwys) o ganlyniad i anafiadau personol a gafwyd naill ai wrth deithio i dân neu o dân, neu ar safle'r tân. Peth prin yw anafiadau difrifol i ddiffoddwyr tân – o blith yr uchod, roedd dau anaf 'mawr' dan Reoliadau RIDDOR (Rheoliadau Adrodd ynghylch Anafiadau, Clefydau a Digwyddiadau).

#### **4. Byddwn yn ymdrin â thanau mewn anheddau yn effeithiol, yn effeithlon ac yn broffesiynol.**

Rydym wedi ymrwymo i ymdrin â thanau yn effeithiol, yn effeithlon ac yn broffesiynol. I wneud hyn, mae ein criwiau'n cael y sgiliau, yr wybodaeth, y cyfarpar diffodd tân a chefnogaeth rheolwyr fel eu bod yn gwbl barod i ymdrin â'r tân mewn annedd, ni waeth beth fo'r amgylchiadau.

Yn 2014-15, o'r holl danau damweiniol mewn anheddau yr aethom atynt, llwyddwyd i gyfyngu 89.3% ohonynt i'r ystafell lle bu iddynt gychwyn heb ledaenu ymhellach. Er y gallai nifer o ffactorau gyfrannu at yr ystadegyn hwn fod y tu hwnt i reolaeth y criwiau (megis faint o amser a gymerodd i rywun ddarganfod y tân yn y lle cyntaf, a oedd drysau mewnol wedi eu cau ai peidio er mwyn rhwystro'r tân rhag lledaenu, a faint o amser oddi wrth orsaf dân yr oedd yr annedd), rydym yn dal yn ystyried hyn yn ddangosydd rhesymol o'n llwyddiant wrth ddiffodd tanau.

Rydym yn cydnabod pwysigrwydd ymchwil a gwelliannau i gyfarpar, ac yn sicrhau ein bod yn buddsoddi amser ac ymdrech i ddysgu beth yw'r datblygiadau diweddaraf.

Rydym hefyd yn cymryd delwedd broffesiynol y gwasanaeth tân ac achub o ddifrif. Rydym yn rhoi pwys mawr ar nodweddion a rhinweddau personol pob un o'n staff gweithredol yn ogystal â'u ffitrwydd corfforol a seicolegol a safon uchel eu hyfforddiant rheoli a gweithredol.

Rydym yn annog pob un o'n staff i gadw at gyfres o werthoedd craidd a fabwysiadwyd yn genedlaethol gan wasanaethau tân ac achub y DU ac sy'n cyfleu ein hymrwymiad i roi gwerth ar wasanaeth i'r gymuned, i bobl, i amrywiaeth ac i wella.

## **5. Byddwn yn cyfrannu at gael pethau'n ôl i drefn mewn cymunedau ar ôl tanau mewn anheddau.**

Rydym wedi ymrwymo i gael pethau'n ôl i drefn mewn cymunedau ar ôl tanau mewn anheddau.

Mae cael tân yn y cartref yn gallu gwneud i bobl deimlo'n fregus iawn. Pan fo pobl wedi colli eu heiddo bydd angen cymorth ymarferol yn ogystal â chymorth emosiynol. Pan fo pobl wedi cael eu hanafu neu eu lladd yn y tân, mae'r profiad yn gallu effeithio ar gymunedau gyfan yn ogystal â'r unigolyn a'i deulu agos a'i gyfeillion.

Oherwydd hyn nid yw cyfraniad y Gwasanaeth Tân ac Achub at gefnogi cymunedau yn dod i ben pan fo'r tân wedi cael ei ddiffodd a phawb wedi ei ddarganfod.

Ymhob achos, ymchwilir i achos y tân a gwneir cofnod manwl. Bydd yr holl fanylion ynglŷn â sut a ble y cychwynnodd y tân, pa mor bell y lledaenodd, unrhyw amgylchiadau arbennig, ac unrhyw ffactorau penodol a gyfrannodd at y tân yn cael eu cofnodi fel ffynhonnell ar gyfer dysgu, ymchwilio a monitro yn y dyfodol.

Os oes rheswm i gredu bod tân wedi ei gynnu'n fwriadol mewn annedd, naill ai gan rywun sy'n byw yno neu gan rywun arall, bydd yr Heddlu ac asiantaethau perthnasol eraill yn mynd ar ôl hyn.

Ar rai safleoedd, megis blociau o fflatiau neu dai lle mae nifer o wahanol denantiaid yn byw, gallai'r ymchwiliadau ar ôl y digwyddiad ddangos bod landlord wedi methu sicrhau'r lefel angenrheidiol o ddiogelwch tân. Yna, gallai ein hymchwilyr tân arbenigol fod yn rhan o ymchwiliad troseddau ac achos llys.

Os canfyddir bod tân wedi cychwyn yn ddamweiniol, byddwn efallai'n cynnal rhyw fath o weithgarwch diogelwch cymunedol neu ymgyrch yn y cyffiniau, gan gynnig cyngor a sicrwydd drwy Archwiliadau Diogelwch Tân yn y Cartref yn rhad ac am ddim.

## **6. Byddwn yn ymchwilio i achosion tanau mewn anheddau, ac yn dal y bobl berthnasol i gyfrif pan fo'n briodol gwneud hynny.**

Byddwn wastad yn ymchwilio i achosion tanau mewn anheddau. Yn aml bydd achos a tharddiad tân yn eglur a syml iawn, ond weithiau bydd angen ymchwiliad mwy trylwyr a fforensig i wybod beth yw achos mwyaf tebygol y tân. Dim ond mewn lleiafrif bychan y bydd yr achos yn 'anhysbys'. Yn 2014-15, roedd XXX tân mewn annedd a gofnodwyd oedd yn rhai lle'r oedd yr achos yn anhysbys.

Os oes amheuaeth o drosedd, cynhelir yr ymchwiliad i'r tân gyda'r Heddlu. Mae pobl a amheuir o roi annedd ar dân yn debygol o wynebu achos troseddol, er mewn rhai achosion efallai nad dyma'r unig lwybr posibl – er enghraifft os cafodd y tân ei gynnu gan blentyn ifanc neu gan rywun yn ceisio cyflawn hunanladdiad.

Yn 2014-15 aethom at 438 o danau mewn anheddau, a 37 o'r rheini wedi eu cynnu'n fwriadol.

Mewn rhai adeiladau preswyl, megis fflatiau a thai amlfeddiannaeth, mae'r rhannau cyffredin sy'n cael eu rhannu yn dod dan reoliadau sy'n ei gwneud yn ofynnol i bwy bynnag sy'n gyfrifol am y safle (megis y landlord neu reolwr yr adeilad) gael trefniadau diogelwch tân da yn eu lle. Mae methu â gwneud hynny yn gallu arwain at gau'r safle ac erlyn y person sy'n gyfrifol gyda'r posibilrwydd o garchar a/neu ddirwyon anghyfyngedig.

Fel awdurdod gorfodi, rydym yn sicrhau bod personau syn gyfrifol yn cyflawni eu rhwymedigaethau dan y ddeddfwriaeth hon, a gallwn ddewis o blith ystod o opsiynau gorfodaeth sydd ar gael inni gan ddibynnu ar ba mor ddifrifol yw'r tramgwydd a pha risg mae'n ei olygu.

Yn 2014-15 fe wnaethom ni roi 6 Hysbysiad Gorfodaeth, 4 Hysbysiad Gwahardd ac 1 Rhybudd Ffurfiol. Ni chwblhawyd unrhyw erlyniadau yn ystod y flwyddyn.

## **7. Byddwn yn ymdrechu i gynnal safonau uchel a gwella agweddau ar yr hyn a wnawn.**

Rydym yn mynd ati'n barhaus i ymdrechu i gynnal safonau uchel a gwella agweddau ar yr hyn a wnawn.

Dan y ddeddfwriaeth, mae'r Awdurdodau Tân ac Achub yn cael eu categoreiddio'n 'Awdurdodau Gwella Cymreig' ac mae disgwyl iddynt adolygu'n rheolaidd a gwella'n barhaus eu perfformiad eu hunain drwy broses ffurfiol o osod, gweithredu ac adrodd ynghylch Amcanion Gwella blynyddol.

Ond nid ydym yn cyfyngu ein gweithgarwch gwella i'r broses flynyddol ffurfiol hon gan fod safonau uchel a gwelliant parhaus yn rhan annatod o'n gwaith bob dydd yn rhedeg y Gwasanaeth Tân ac Achub.

Dyma rai enghreifftiau o weithgarwch gwella sy'n cael ei wneud:

- Mynd ati'n barhaus i adolygu perfformiad ac effeithiolrwydd y sefydliad er mwyn canfod cyfleoedd i wella
- Ymateb yn gadarnhaol i adolygiadau gan gymheiriaid, archwiliadau ac arolygiadau
- Ymateb yn gadarnhaol i ymatebion i ymgynghoriadau, adborth gan randdeiliaid, cwynion a chanmoliaeth
- Dysgu oddi wrth ein profiadau, megis drwy drafod ar ôl digwyddiadau, adroddiadau am ddamweiniau neu adroddiadau am ddamweiniau a fu bron â digwydd
- Cyfrannu at weithgorau, rhannu arferion da, a dysgu oddi wrth ymchwil sy'n cael ei gynnal
- Manteisio ar gyfleoedd i ddysgu oddi wrth – a chyda – sefydliadau eraill drwy bartneriaethau, pwyllgorau, byrddau a chymdeithasau proffesiynol

- Cynllunio ar gyfer heriau posibl i'n gallu i gynnal ein gweithrediadau, megis drwy brosesau rheoli parhad busnes
- Cynllunio ar gyfer heriau posibl i'n gallu i ddarparu gwasanaethau yn y dyfodol, megis drwy fforymau cydnerthedd lleol
- Mynd ati'n barhaus i ddatblygu sgiliau technegol a phroffesiynol ein staff

Cynnal ac adnewyddu ein hasedau materol a chyfrifiadurol, megis ein cyfarpar, ein cerbydau, ein hadeiladau a'n technoleg

## Iechyd a Diogelwch yn 2014-15

Mae Tân ac Achub Gogledd Cymru yn trin iechyd a diogelwch ei staff yn gwbl o ddifrif. Rydym yn falch o adrodd bod 2014-15 wedi gweld gostyngiad yn nifer yr anafiadau a gafodd ein staff gweithredol.

	2013-14	2014-15
Nifer yr anafiadau i staff gweithredol mewn tanau, digwyddiadau nad oeddent yn danau ac yn ystod hyfforddiant ar gyfer digwyddiadau gweithredol.	46	37
Anafiadau 'dros 7 diwrnod'	10	3
Anafiadau mawr Rheoliadau RIDDOR	1	2
Cyfanswm y diwrnodau gwaith a gollwyd yn dilyn anaf	855*	208

\*Mae hyn yn cynnwys 244 o ddiwrnodau dyletswydd a gollwyd yn ystod 2013/14 yn dilyn anaf a gafwyd yn ystod y flwyddyn flaenorol.

Ni fu unrhyw anafiadau angheuol yn ystod y flwyddyn. O gymharu, roedd yr ystadegau a gyhoeddwyd gan yr Awdurdod Gweithredol Iechyd a Diogelwch<sup>15</sup> ar nifer y gweithwyr a anafwyd yn angheuol ym Mhrydain yn 2013-14 yn dweud bod 0.44 o farwolaethau am bob 100,000 o weithwyr. Yn y sector amaethyddol yr oedd y gyfradd uchaf o anafiadau angheuol, gyda 8.7 o farwolaethau am bob 100,000 o weithwyr.

<sup>15</sup>Ystadegau'r Awdurdod Gweithredol Iechyd a Diogelwch ar anafiadau angheuol yn y gweithle 2014.  
<http://www.hse.gov.uk/statistics/pdf/fatalinjuries.pdf>

# ADRAN 5

## BETH A DDYWEDODD POBL ERAILL AMDANOM YN 2013-14

### Archwilio Mewnol

Cafodd Datganiad Blynyddol o Sicrwydd yr Archwiliad Mewnol 2013-14 ei gyflwyno i'r Awdurdod yn ei gyfarfod ym Mehefin 2015.

Barn yr Archwiliad Mewnol oedd fod gan Awdurdod Tân ac Achub Gogledd Cymru brosesau rheolaeth digonol ac effeithiol i reoli'r modd y caiff amcanion yr Awdurdod ar gyfer y cyfnod o 12 mis hyd at 31ain Mawrth 2015.

Nid oedd unrhyw argymhellion yn y categorïau critigol na phwysig yr oedd Archwilio Mewnol o'r farn nad oeddent yn cael digon o sylw gan y rheolwyr. Cyflwynwyd adroddiadau i Bwyllgor Archwilio'r Awdurdod Tân ac Achub ym Mehefin 2015. Mae'r rhain ar gael yn <http://www.nwales-fireservice.org.uk/fire-and-rescue-authority/meetings/2015/6/1/audit-committee-meeting-010615.aspx?lang=cy>

Cwblhawyd archwiliadau o'r canlynol:

**Y Gyflogres – Y modd y mae Adnoddau Dynol a'r Gyflogres yn gweinyddu dechreuwyr ac ymadawyr.**

Barn yr Archwiliad: Boddhaol

**Rheoli Tanwydd – Y drefn ar gyfer ail-lenwi â thanwydd a defnyddio tanwydd yn y fflyd cerbydau.**

Barn yr Archwiliad: Boddhaol

**Archwiliadau Diogelwch Tân yn y Cartref – Rheoli atgyfeiriadau gan sefydliadau sy'n bartneriaid inni a phrotocolau rhannu gwybodaeth.**

Barn yr Archwiliad: Boddhaol

**Gorsaf Dân Gymunedol y Rhyl – Rheoli prosesau busnes gan gynnwys hurio ystafelloedd gan grwpiau allanol.**

Barn yr Archwiliad: Boddhaol

Mae'r argymhellion a wnaed gan y Gwasanaeth Archwilio Mewnol yn dilyn Archwiliad 2014-15 wedi eu troi'n gynlluniau gweithredu ar gyfer gwelliant pellach.



## Swyddfa Archwilio Cymru – Adroddiad Gwella Blynyddol

Mae'r adroddiad gwella blynyddol a gyhoeddwyd yn Awst 2015 ar gael o:  
[http://audit.wales/cy/system/files/publications/North\\_Wales\\_FRA\\_AIR\\_Welsh\\_2015.pdf](http://audit.wales/cy/system/files/publications/North_Wales_FRA_AIR_Welsh_2015.pdf)

# ADRAN 6

## GWYBODAETH ARALL

### MANYLION CYSWLLT

Cyfeiriad post: Tân ac Achub Gogledd Cymru  
Pencadlys y Gwasanaeth Tân ac Achub  
Ffordd Salesbury  
Parc Busnes Llanelwy  
Llanelwy  
Sir Ddinbych  
LL17 0JJ

Ffôn: 01745 535250

Y Wefan: [www.gwastan-gogcymru.org.uk](http://www.gwastan-gogcymru.org.uk)

### GWYBODAETH YCHWANEGOL

- Daeth y **Ddeddf Gwasanaethau Tân ac Achub 2004** i rym yn Hydref 2004, gan ddod yn lle'r hen Ddeddf Gwasanaethau Tân ac Achub 1947 yng Nghymru a Lloegr.  
Mae'n egluro dyletswyddau a phwerau Awdurdodau Tân ac Achub i:
  - Hybu diogelwch tân
  - Ymladd tanau
  - Diogelu pobl ac eiddo rhag tanau
  - Achub pobl o ddamweiniau traffig ar y ffyrdd
  - Ymateb i risgiau penodol eraill, megis digwyddiadau cemegol
  - Ymateb i argyfyngau ar raddfa fawr, megis ymosodiadau terfysgol
- Cafodd **Fframwaith Cenedlaethol Tân ac Achub o 2012 Ymlaen** ei chyhoeddi gan Lywodraeth Cymru ym mis Mawrth 2012, gan ddod yn lle Fframwaith 2008-11. Mae'r ddogfen hon yn nodi gweledigaeth a blaenoriaethau Llywodraeth Cymru ar gyfer yr Awdurdodau Tân ac Achub yng Nghymru.

- Daeth **Mesur Llywodraeth Leol (Cymru) 2009** i rym ar 1<sup>af</sup> Ebrill 2010. Roedd yn creu cyfundrefn statudol a oedd yn integreiddio gwelliannau tymor byr ar gyfer gwasanaethau lleol a chynllunio cymunedol ar gyfer y tymor hir. Cyhoeddwyd canllawiau penodol ynglŷn â'r elfen wella (Rhan 1) ar gyfer gwasanaethau tân ac achub gan y Cynulliad ym mis Mai 2010.
- Daeth **Gorchymyn Awdurdodau Tân ac Achub (Cynlluniau Gwella) (Cymru) 2012** i rym ar Fai 21<sup>ain</sup> 2012. Mae'n gwneud yn ofynnol i awdurdodau tân ac achub gyhoeddi eu cynllun gwella cyn gynted ag y bo'n rhesymol ymarferol ar ôl 31 Rhagfyr yn y flwyddyn cyn y flwyddyn ariannol y mae'r cynllun gwella yn ymwneud â hi.
- Daeth y **Gorchymyn Diwygio Rheoleiddio (Diogelwch Tân) 2005** i rym yn Hydref 2006, gan ddod yn lle 70 o ddarnau o ddeddfwriaeth ar ddiogelwch tân. Mae'n gymwys i bob eiddo annomestig yng Nghymru a Lloegr, gan gynnwys rhannau cyffredin blociau o fflatiau a thai amlfeddiannaeth. Roedd yn cael gwared ar yr angen i fusnesau gael tystysgrifau tân, ac yn rhoi'r cyfrifoldeb ar y sawl sy'n gyfrifol am y safle i ymdrin â diogelwch tân ar y safle hwnnw.
- Roedd **Deddf Cydraddoldeb 2010** yn dod yn lle 100 o ddarnau o ddeddfwriaeth ar gydraddoldeb. Daeth y Ddyletswydd Gyffredinol a'r dyletswyddau penodol ar gyfer y sector cyhoeddus yng Nghymru i rym yn Ebrill 2011. Roedd gan gyrff a restrwyd (gan gynnwys Awdurdodau Tân ac Achub) hyd at Ebrill 2012 i gyhoeddi amcanion cydraddoldeb a Chynlluniau Cydraddoldeb Strategol.
- Mae **Deddf Argyfyngau Sifil 2004** yn darparu un fframwaith ar gyfer amddiffyniad sifil i argyfyngau mawr sy'n bygwth niwed difrifol i les dynol, yr amgylchedd neu i ddiogelwch. Mae Gwasanaethau Tân ac Achub yn ymatebwyr 'Categori 1' dan y ddeddf hon.
- **Cangen Tân a'r Lluoedd Arfog yn Llywodraeth Cymru**  
Cafodd y cyfrifoldeb am ddarparu gwasanaethau tân ac achub a hybu diogelwch tân yng Nghymru ei ddatganoli i'r Cynulliad Cenedlaethol ar 10 Tachwedd 2004. Mae is-adran Diogelwch Cymunedol Llywodraeth Cymru wedi ei lleoli yn Rhydycar, Merthyr Tudful CF48 1UZ.  
<http://wales.gov.uk/topics/housingandcommunity/safety/?lang=cy>

- **Swyddfa Archwilio Cymru**

Mae Swyddfa Archwilio Cymru yn cyhoeddi adroddiadau ar ran yr Archwilydd Cyffredinol ac mae gofyn i hwnnw asesu pa mor debygol yw'r Awdurdod o barhau i wella, a ph'un ai yw'r Awdurdod yn cyflawni ei ddyletswyddau ac yn gweithredu'n unol â'r canllawiau perthnasol. Mae Archwilwyr hefyd yn cydweithio ag awdurdodau tân trwy Gymru i gyflwyno rhaglen o archwiliadau ariannol a gwerth am arian. <http://audit.wales/cy>

- **Trwydded i Atgynhyrchu Gwybodaeth y Sector Cyhoeddus**

Mae deunydd sydd â hawlfraint y Goron yn cael eu atgynhyrchu yn y ddogfen hon dan Drwydded Rhif C2010002320.

- **Ffynonellau gwybodaeth allanol a ddefnyddir wrth lunio'r ddogfen hon**

Ystadegau Prydain ar anafiadau angheuol yn y gweithle 2014.

<https://www.gov.uk/government/publications/fire-statistics-great-britain-2012-to-2013>

Monitor ystadegau Tân Lloegr: Ebrill 2014 i Mawrth 2015.

<https://www.gov.uk/government/statistics/fire-statistics-monitor-april-2014-to-march-2015>

Ystadegau Tân Cymru 2014-15. <http://wales.gov.uk/statistics-and-research/fire-statistics/?lang=cy>

Stats Wales <https://statswales.wales.gov.uk/Catalogue>

Ystadegau Tân ac Achub CIPFA 2015 [www.cipfa.org.uk](http://www.cipfa.org.uk)

- **Cyfnodau o weithredu diwydiannol gan ddiffoddwyr tân yn ystod 2013-14**

25 Medi (12:00-16:00)	13 Rhagfyr (18:00-22:00)
01 Tachwedd (18:30-23:00)	14 Rhagfyr (18:00-22:00)
04 Tachwedd (06:00-08:00)	24 Rhagfyr (19:00-00:00)
13 Tachwedd (10:00-14:00)	31 Rhagfyr (18:30-00:30 ar 01 Ion)
	03 Ionawr (06:30-08:30)

- **Cyfnodau o weithredu diwydiannol gan ddiffoddwyr tân yn ystod 2014-15**

02 Mai (12:00 – 17:00)	21 Mehefin 2014 (10:00 – 17:00)
03 Mai (14:00 – 02:00 ar 04 Mai)	10 Gorffennaf (10:00 – 19:00)
04 Mai (10:00 – 15:00)	14 – 21 Gorffennaf (ysbeidiol)
12 Mehefin (09:00 – 09:00 ar 13 Mehefin)	09 – 16 Awst (ysbeidiol)

## YMYRRYD OS OES METHIANT NEU FETHIANT POSIBL I GYDYMFFURFIO

Mae gan Lywodraeth Cymru bwerau ymyrryd:

- dan adran 22 o **Deddf y Gwasanaethau Tân ac Achub 2004** os yw'n ystyried bod Awdurdod Tân ac Achub yn methu, neu'n debygol o fethu, gweithredu'n unol â'r Fframwaith Cenedlaethol. Mewn achosion o'r fath, byddai adran 23 ar brotocol ymyrryd yn gymwys.
- dan adran 29 o **Fesur Llywodraeth Leol (Cymru) 2009** os yw'n ystyried bod Awdurdod Tân ac Achub yn methu, neu mewn perygl o fethu, cydymffurfio â'r Mesur. Fodd bynnag, ymhob amgylchiad heblaw'r rhai mwyaf eithriadol, ni chaiff Gweinidogion Cymru ond ymyrryd ar ôl iddynt gynnig cefnogaeth wirfoddol i'r Awdurdod dan adran 28 o'r Mesur.

**Y CAMAU NESAF MEWN PERTHYNAS Â CHYDYMFFURFIO Â MESUR  
LLYWODRAETH LEOL (CYMRU) 2009**

<b>Dyddiad</b>	<b>Cam gweithredu</b>
Hydref 2015 i Ionawr 2016	Cyfnod ymgynghoriad cyhoeddus ar Amcanion Gwella drafft 2016-17
Erbyn Mawrth 2015	Yr Awdurdod yn cyhoeddi ei Gynllun Gwella 2016-17
2015	Swyddfa Archwilio Cymru yn cyhoeddi Adroddiad Gwella Blynyddol ar gyfer Awdurdod Tân ac Achub Gogledd Cymru sy'n crynhoi ac yn adrodd ynghylch yr holl waith a wnaeth gan gynnwys ei archwiliad o asesiad yr Awdurdod ei hun o'i berfformiad yn 2014-15 a'r dangosyddion perfformiad statudol am y flwyddyn honno. <a href="http://audit.wales/cy">http://audit.wales/cy</a>
Erbyn 31 Hydref 2016	Mae'r Awdurdod yn cyhoeddi'r asesiad hwn o'i berfformiad yn 2015-16 a'r dangosyddion perfformiad statudol am y flwyddyn honno.

**YMGYNGHORIADAU**

	<b>Ymgynghoriad</b>	<b>Cyhoeddi</b>	<b>Am y flwyddyn</b>
Cynllun Lleihau Risg Llawn (egwyddorion)	Haf 2009		
Cynllun Lleihau Risg a Gwella Llawn (manwl)	Haf 2010	Mis Hydref 2010	2011-12
Cynllun Gweithredu Blyneddol	Haf 2011	Mis Hydref 2011	2012-13
Amcanion Gwella ar gyfer 2013-14 a pharatoadau amlinellol ar 2014-15	Tymor yr hydref 2012	Mawrth 2013	2013-14
Amcanion Gwella ar gyfer 2014-15 gan gynnwys strategaeth ariannol newydd	Tymor yr hydref 2013	Mawrth 2014	2014-15
Amcanion Gwella ar gyfer 2015-16	Tymor yr hydref 2014	Mawrth 2015	2015-16
Amcanion Gwella ar gyfer 2016-17	Tymor yr hydref 2015	Mawrth 2016	2016-17

# ADRAN 7

## CRYNODEB O WYBODAETH AM BERFFORMIAD

Blwyddyn	2010-11	2011-12	2012-13	2013-14	2014-15
<b>DANGOSYDDION STRATEGOL CENEDLAETHOL</b>					
RRC/S/001i N Cyfanswm nifer y tanau	3,297	3,165	2,349	2,416	2,244
RRC/S/001i D Poblogaeth ardal yr ATA	678,750	678,461	688,417	690,434	691,986
<b>am bob 10,000 o boblogaeth</b>	<b>48.57</b>	<b>46.65</b>	<b>34.12</b>	<b>34.99</b>	<b>32.43</b>
RRC/S/001ii N Cyfanswm nifer yr holl brif danau	1,346	1,299	1,143	1,117	1,063
RRC/S/001ii D Poblogaeth ardal yr ATA	678,750	678,461	688,417	690,434	691,986
<b>am bob 10,000 o boblogaeth</b>	<b>19.83</b>	<b>19.15</b>	<b>16.60</b>	<b>16.18</b>	<b>15.86</b>
RRC/S/001iii N Cyfanswm nifer y tanau damweiniol mewn anheddau	469	474	454	479	401
RRC/S/001iii D Cyfanswm nifer yr anheddau yn ardal yr ATA	305,583	317,051	318,404	319,771	321,061
<b>am bob 10,000 anheddau</b>	<b>15.35</b>	<b>14.95</b>	<b>14.26</b>	<b>14.98</b>	<b>12.49</b>
RRC/S/001iv N Cyfanswm nifer yr holl danau bwriadol	1,438	1,370	835	792	724
RRC/S/001iv D Poblogaeth ardal yr ATA	678,750	678,461	688,417	690,434	691,986
<b>am bob 10,000 o boblogaeth</b>	<b>21.19</b>	<b>20.19</b>	<b>12.13</b>	<b>11.47</b>	<b>10.46</b>
RRC/S/002i N Cyfanswm nifer y marwolaethau oherwydd tân	10	8	8	3	6
RRC/S/002i D Poblogaeth ardal yr ATA	678,750	678,461	688,417	690,434	691,986
<b>am bob 100,000 o boblogaeth</b>	<b>1.47</b>	<b>1.18</b>	<b>1.16</b>	<b>0.43</b>	<b>0.87</b>
RRC/S/002ii N Cyfanswm nifer y marwolaethau oherwydd tanau damweiniol	10	8	3	3	5
RRC/S/002ii D Poblogaeth ardal yr ATA	678,750	678,461	688,417	690,434	691,986
<b>am bob 100,000 o boblogaeth</b>	<b>1.47</b>	<b>1.18</b>	<b>0.44</b>	<b>0.43</b>	<b>0.72</b>



<b>Blwyddyn</b>	<b>2010-11</b>	<b>2011-12</b>	<b>2012-13</b>	<b>2013-14</b>	<b>2014-15</b>
RRC/S/002iii N Cyfanswm nifer y marwolaethau a achoswyd gan danau a gynheuwyd yn fwriadol	0	0	5	0	1
RRC/S/002iii D Poblogaeth ardal yr ATA	678,750	678,461	688,417	690,434	691,986
<b>am bob 100,000 o boblogaeth</b>	<b>0.00</b>	<b>0.00</b>	<b>0.73</b>	<b>0.00</b>	<b>0.14</b>
RRC/S/002iv N Cyfanswm nifer yr anafiadau oherwydd tân (ac eithrio archwiliadau rhagofalus)	97	64	60	101	53
RRC/S/002iv D Poblogaeth ardal yr ATA	678,750	678,461	688,417	690,434	691,986
<b>am bob 100,000 o boblogaeth</b>	<b>14.29</b>	<b>9.43</b>	<b>8.72</b>	<b>14.63</b>	<b>7.66</b>
RRC/S/002v N Cyfanswm nifer yr anafiadau (ac eithrio archwiliadau rhagofalus) o ganlyniad i danau a gynheuwyd yn fwriadol	86	56	55	80	48
RRC/S/002v D Poblogaeth ardal yr ATA	678,750	678,461	688,417	690,434	691,986
<b>am bob 100,000 o boblogaeth</b>	<b>12.67</b>	<b>8.25</b>	<b>7.99</b>	<b>11.59</b>	<b>6.94</b>
RRC/S/002vi N Anafiadau (ac eithrio archwiliadau rhagofalus) oherwydd tanau a gynheuwyd yn fwriadol	11	8	5	21	5
RRC/S/002vi D Poblogaeth ardal yr ATA	678,750	678,461	688,417	690,434	691,986
<b>am bob 100,000 o boblogaeth</b>	<b>1.62</b>	<b>1.18</b>	<b>0.73</b>	<b>3.04</b>	<b>0.72</b>
RRC/S/003 N Nifer y tanau ar safleoedd annomestig	229	215	147	115	139
RRC/S/003 D Nifer y safleoedd annomestig yn ardal yr ATA	27,419	27,484	27,759	28,083	28,334
<b>am bob 1,000 o boblogaeth</b>	<b>8.35</b>	<b>7.82</b>	<b>5.30</b>	<b>4.10</b>	<b>4.91</b>
RRC/C/006 Nifer y cartrefi lle bu tân a oedd wedi cael archwiliad diogelwch tân yn y cartref a/neu wedi cael gweithgareddau lleihau risg cysylltiedig yn ystod y ddwy flynedd cyn y tân. <i>(Cyfeirnod RRC/S/004iv yn 2012-13 a 2013-14)</i>	134	164	145	148	116

Blwyddyn	2010-11	2011-12	2012-13	2013-14	2014-15
----------	---------	---------	---------	---------	---------

### DANGOSYDDION CRAIDD

RRC/C/001i N Marwolaethau a achoswyd gan danau damweiniol mewn anheddau	10	6	3	3	3
RRC/C/001i D Poblogaeth ardal yr ATA	678,750	678,461	688,417	690,434	691,986
<b>am bob 100,000 o boblogaeth</b>	<b>1.47</b>	<b>0.88</b>	<b>0.44</b>	<b>0.43</b>	<b>0.43</b>
RRC/C/001ii1 N Marwolaethau a achoswyd gan danau bwriadol mewn anheddau	0	0	5	0	1
RRC/C/001ii D Poblogaeth ardal yr ATA	678,750	678,461	688,417	690,434	691,986
<b>am bob 100,000 o boblogaeth</b>	<b>0.00</b>	<b>0.00</b>	<b>0.73</b>	<b>0.00</b>	<b>0.14</b>
RRC/C/001iii N Marwolaethau a achoswyd gan danau damweiniol ar safleoedd annomestig	0	0	0	0	1
RRC/C/001iii D Poblogaeth ardal yr ATA	678,750	678,461	688,417	690,434	691,986
<b>am bob 100,000 o boblogaeth</b>	<b>0.00</b>	<b>0.00</b>	<b>0.00</b>	<b>0.00</b>	<b>0.14</b>
RRC/C/001iv N Marwolaethau a achoswyd gan danau bwriadol ar safleoedd annomestig	0	0	0	0	0
RRC/C/001iv D Poblogaeth ardal yr ATA	678,750	678,461	688,417	690,434	691,986
<b>am bob 100,000 o boblogaeth</b>	<b>0.00</b>	<b>0.00</b>	<b>0.00</b>	<b>0.00</b>	<b>0.00</b>
RRC/C/001v N Anafiadau (ac eithrio archwiliadau rhagofalus) oherwydd tanau damweiniol mewn anheddau	53	34	45	58	35
RRC/C/001v D Poblogaeth ardal yr ATA	678,750	678,461	688,417	690,434	691,986
<b>am bob 100,000 o boblogaeth</b>	<b>7.81</b>	<b>5.01</b>	<b>6.54</b>	<b>8.40</b>	<b>5.06</b>
RRC/C/001vi N Anafiadau (ac eithrio archwiliadau rhagofalus) oherwydd tanau bwriadol mewn anheddau	9	4	3	8	4
RRC/C/001vi D Poblogaeth ardal yr ATA	678,750	678,461	688,417	690,434	691,986
<b>am bob 100,000 o boblogaeth</b>	<b>1.33</b>	<b>0.59</b>	<b>0.44</b>	<b>1.16</b>	<b>0.58</b>
RRC/C/001vii N Anafiadau (ac eithrio archwiliadau rhagofalus) oherwydd tanau damweiniol ar safleoedd annomestig	14	3	2	2	3

<b>Blwyddyn</b>	<b>2010-11</b>	<b>2011-12</b>	<b>2012-13</b>	<b>2013-14</b>	<b>2014-15</b>
RRC/C/001vii D Poblogaeth ardal yr ATA	678,750	678,461	688,417	690,434	691,986
<b>am bob 100,000 o boblogaeth</b>	<b>2.06</b>	<b>0.44</b>	<b>0.29</b>	<b>0.29</b>	<b>0.43</b>
RRC/C/001viii N Anafiadau (ac eithrio archwiliadau rhagofalus) oherwydd tanau bwriadol ar safleoedd annomestig	1	0	0	8	0
RRC/C/001viii D Poblogaeth ardal yr ATA	678,750	678,461	688,417	690,434	691,986
<b>am bob 100,000 o boblogaeth</b>	<b>0.15</b>	<b>0.00</b>	<b>0.00</b>	<b>1.16</b>	<b>0.00</b>
RRC/C/002i N Cyfanswm nifer y galwadau diangen maleisus a gafwyd	491	538	473	382	194
RRC/C/002i D Poblogaeth ardal yr ATA	678,750	678,461	688,417	690,434	691,986
<b>am bob 1,000 o boblogaeth</b>	<b>0.72</b>	<b>0.79</b>	<b>0.69</b>	<b>0.55</b>	<b>0.28</b>
RRC/C/002ii N Cyfanswm nifer y galwadau diangen maleisus nad aethpwyd atynt	373	405	367	305	117
RRC/C/002ii D Cyfanswm nifer y galwadau diangen maleisus a gafwyd	491	538	473	382	194
<b>% o'r cyfanswm nad aethpwyd atynt</b>	<b>75.97%</b>	<b>75.28%</b>	<b>77.59%</b>	<b>79.84%</b>	<b>60.31%</b>
RRC/C/002iii N Cyfanswm nifer y galwadau diangen maleisus yr aethpwyd atynt	118	133	106	77	77
RRC/C/002iii D Cyfanswm nifer y galwadau diangen maleisus a gafwyd	491	538	473	382	194
<b>% o'r cyfanswm nad aethpwyd atynt</b>	<b>24.03%</b>	<b>24.72%</b>	<b>22.41%</b>	<b>20.16%</b>	<b>39.69%</b>
RRC/C/003 N Cyfanswm nifer y galwadau diangen a achoswyd gan systemau larwm awtomatig ar safleoedd annomestig	1,322	1,411	1,350	1,211	1,250
RRC/C/003 D Nifer y safleoedd annomestig yn ardal yr ATA	27,419	27,484	27,759	28,083	28,334
<b>am bob 1,000 o safleoedd annomestig</b>	<b>48.21</b>	<b>51.34</b>	<b>48.63</b>	<b>43.12</b>	<b>44.12</b>
RRC/C/004i N Nifer y prif danau bwriadol	373	367	286	243	222
RRC/C/004i D Poblogaeth ardal yr ATA	678,750	678,461	688,417	690,434	691,986
<b>Am bob 10,000 o boblogaeth</b>	<b>5.50</b>	<b>5.41</b>	<b>4.15</b>	<b>3.52</b>	<b>3.21</b>
RRCC/004ii N Nifer y tanau eilaidd bwriadol	1,065	1,003	549	549	502
RRC/C/004ii D Poblogaeth ardal yr ATA	678,750	678,461	688,417	690,434	691,986
<b>Am bob 10,000 o boblogaeth</b>	<b>15.69</b>	<b>14.78</b>	<b>7.97</b>	<b>7.95</b>	<b>7.25</b>

<b>Blwyddyn</b>	<b>2010-11</b>	<b>2011-12</b>	<b>2012-13</b>	<b>2013-14</b>	<b>2014-15</b>
RRCC/004iii N Nifer y tanau bwriadol mewn anheddau <i>(y data'n ofyniad newydd ar gyfer 2011-12)</i>	66	56	39	40	37
RRCC/004iii D Nifer yr anheddau yn ardal yr ATA <i>(y data'n ofyniad newydd ar gyfer 2011-12)</i>	305,583	317,051	318,404	319,771	321,061
<b>Am bob 10,000 anheddau</b> <i>(y data'n ofyniad newydd ar gyfer 2011-12)</i>	<b>2.16</b>	<b>1.77</b>	<b>1.22</b>	<b>1.25</b>	<b>1.15</b>
RRC/C/005i N Tanau mewn anheddau yr aethpwyd atynt lle'r oedd larwm mwg a/neu offer arall i ganfod tân wedi canu	329	321	293	305	286
RRC/C/005i D Cyfanswm nifer y tanau mewn anheddau yr aethpwyd atynt	535	530	493	519	438
<b>% lle'r oedd larwm wedi canu</b>	<b>61.50%</b>	<b>60.57%</b>	<b>59.43%</b>	<b>58.77%</b>	<b>65.3%</b>
RRC/C/005ii N Tanau mewn anheddau yr aethpwyd atynt lle'r oedd larwm mwg a/neu offer arall i ganfod tân wedi eu gosod ond heb ganu	118	129	128	130	100
RRC/C/005ii D Cyfanswm nifer y tanau mewn anheddau yr aethpwyd atynt	535	530	493	519	438
<b>% lle'r oedd larwm yno ond heb ganu</b>	<b>22.06%</b>	<b>24.34%</b>	<b>25.96%</b>	<b>25.05%</b>	<b>22.83%</b>
RRC/C/005iii N Tanau mewn anheddau yr aethpwyd atynt lle'r oedd larwm mwg a/neu offer arall i ganfod tân heb eu gosod	88	80	72	84	52
RRC/C/005iii D Cyfanswm nifer y tanau mewn anheddau yr aethpwyd atynt	535	530	493	519	438
<b>% lle nad oedd larwm yno</b>	<b>16.45%</b>	<b>15.09%</b>	<b>14.60%</b>	<b>16.18%</b>	<b>11.87%</b>
CHR/ C/004i N Cyfanswm nifer y diwrnodau gwaith/shifftiau cyfwerth â llawn amser a gollwyd oherwydd absenoldeb salwch gan yr holl staff (ac eithrio staff y System RDS)	3,259	3,969	4,530	4,423	4,293
CHR/ C/004i D Nifer gyfartalog yr holl staff (ac eithrio staff y System RDS) fel cyfwerth â llawn amser	459.00	445.91	429.53	416.10	416.49
<b>diwrnodau/shifftiau a gollwyd am bob person</b>	<b>7.10</b>	<b>8.90</b>	<b>10.5</b>	<b>10.6</b>	<b>10.3</b>
CHR/ C/004ii N Cyfanswm nifer y diwrnodau gwaith/shifftiau cyfwerth â llawn amser a gollwyd oherwydd absenoldeb salwch gan staff lifrai amser cyflawn	1,963	2,261	2,433	2,399	2,389
CHR/ C/004ii D Nifer gyfartalog staff lifrai amser cyflawn fel cyfwerth â llawn amser	290	277.50	262.00	247.00	245.75
<b>diwrnodau/shifftiau a gollwyd am bob person</b>	<b>6.80</b>	<b>8.15</b>	<b>9.3</b>	<b>9.7</b>	<b>9.7</b>

<b>Blwyddyn</b>	<b>2010-11</b>	<b>2011-12</b>	<b>2012-13</b>	<b>2013-14</b>	<b>2014-15</b>
CHR/ C/004iii N Cyfanswm nifer y diwrnodau gwaith/shifftiau a gollwyd oherwydd absenoldeb salwch gan staff yr ystafell reoli	227	276	259	242	189
CHR/ C/004iii D Nifer gyfartalog staff yr ystafell reoli fel cyfwerth â llawn amser	28.57	28.23	28.50	28.5	27.25
<b>diwrnodau/shifftiau a gollwyd am bob person</b>	<b>7.90</b>	<b>9.78</b>	<b>9.1</b>	<b>8.5</b>	<b>6.9</b>
CHR/ C/004iv N Cyfanswm nifer y diwrnodau gwaith/shifftiau a gollwyd oherwydd absenoldeb salwch gan staff anweithredol	1,069	1,432	1,838	1,782	1,715
CHR/ C/004iv D Nifer gyfartalog staff anweithredol fel cyfwerth â llawn amser	141	140.18	139.03	140.6	143.49
<b>diwrnodau/shifftiau a gollwyd am bob person</b>	<b>7.60</b>	<b>10.22</b>	<b>13.2</b>	<b>12.7</b>	<b>12.0</b>
CHR/ C/005i N Cyfanswm nifer yr ymddeoliadau ar sail afiechyd	11	11	7	9	1
CHR/ C/005i D Nifer gyfartalog cyfanswm gweithwyr y GTA	1,046	1,020.50	941.50	890.5	878.5
<b>fel % o'r holl weithlu</b>	<b>1.10%</b>	<b>1.08%</b>	<b>0.7%</b>	<b>1.0%</b>	<b>0.1</b>
CHR/ C/005ii N Nifer yr ymddeoliadau ar sail afiechyd gan staff gweithredol amser cyflawn	4	4	1	2	1
CHR/ C/005ii D Nifer y staff gweithredol amser cyflawn	289.50	277.50	262.00	247.00	250.00
<b>fel % o'r holl weithlu amser cyflawn</b>	<b>1.40%</b>	<b>1.44%</b>	<b>0.4%</b>	<b>0.8%</b>	<b>0.4%</b>
CHR/ C/005iii N Nifer yr ymddeoliadau ar sail afiechyd gan staff y System RDS	6	6	4	6	0
CHR/ C/005iii D Nifer gyfartalog staff y System RDS	571.0	557.0	497.50	462.5	445.5
<b>fel % o holl weithlu'r System RDS</b>	<b>1.05%</b>	<b>1.08%</b>	<b>0.8%</b>	<b>1.3%</b>	<b>0.0%</b>
CHR/ C/005iv N Nifer yr ymddeoliadau ar sail afiechyd gan staff yr Ystafell Reoli	0	1	0	0	0
CHR/ C/005iv D Nifer gyfartalog staff yr Ystafell Reoli	33	32	31.50	31.50	30
<b>fel % o holl weithlu'r Ystafell Reoli</b>	<b>0.00%</b>	<b>3.13%</b>	<b>0.00%</b>	<b>0.00%</b>	<b>0.00%</b>
CHR/ C/005v N Nifer yr ymddeoliadau ar sail afiechyd gan staff anweithredol	1	0	2	1	0
CHR/ C/005v D Nifer gyfartalog y staff anweithredol	152.5	154.00	150.50	149.50	153
<b>fel % o'r holl weithlu anweithredol</b>	<b>0.70%</b>	<b>0.00%</b>	<b>1.3%</b>	<b>0.7%</b>	<b>0</b>

<b>Blwyddyn</b>	<b>2010-11</b>	<b>2011-12</b>	<b>2012-13</b>	<b>2013-14</b>	<b>2014-15</b>
-----------------	----------------	----------------	----------------	----------------	----------------

### LLEOL

Lleol N Cyfanswm nifer y tanau eilaidd yr aethpwyd atynt	1,626 <sup>16</sup>	1,613	887	1,087	964
Lleol D Poblogaeth ardal yr ATA	678,750	678,461	688,417	690,434	691,986
<b>am bob 10,000 o boblogaeth</b>	<b>23.94</b>	<b>23.77</b>	<b>12.88</b>	<b>15.74</b>	<b>13.93</b>
Lleol N Cyfanswm nifer y galwadau diangen maleisus yr aethpwyd atynt	118	133	106	77	77
Lleol D Poblogaeth ardal yr ATA	678,750	678,461	688,417	690,434	691,986
<b>am bob 1,000 o boblogaeth</b>	<b>0.17</b>	<b>0.20</b>	<b>0.15</b>	<b>0.11</b>	<b>0.11</b>
<b>Lleol Cyfanswm nifer yr Archwiliadau Diogelwch Tân yn y Cartref a gynhaliwyd</b>	<b>36,905</b>	<b>28,472</b>	<b>22,201</b>	<b>26,622**</b>	<b>27,352</b>
<b>Lleol Canran y tanau damweiniol mewn anheddau a gyfyngwyd i'r ystafell lle bu iddynt gychwyn</b>	<b>91%</b>	<b>92%</b>	<b>91%</b>	<b>92%</b>	<b>89%</b>

\*\*Er mai 26,622 a adroddwyd ar ddiwedd y flwyddyn, nid oedd hyn yn cymryd i ystyriaeth yr adroddiadau a oedd wrthi'n mynd rhagddynt. Cododd y ffigur terfynol i 26,703 ar gyfer 2013/14. Rydym yn ceisio cwtdogi'r amser y mae'n ei gymryd inni dderbyn yr wybodaeth i'w roi yn ein cronfa ddata electronig.

<sup>16</sup> Diwygiwyd wedi'r archwiliad.

# ADRAN 8

EGLURO TERMAU	
Tanau	Mae pob tân yn dod o fewn un o dri chategori, sef prif danau, tanau eilaidd neu danau simnai.
Prif danau	Dyma danau nad ydynt yn danau simneiau ac sydd yn unrhyw fath o adeilad (ac eithrio adfail), cerbydau, carafanau ac ôlgerbydau, storfeydd y tu allan, gweithfeydd a pheiriannau, eiddo amaethyddol a choedwigoedd, ac adeileddau eraill y tu allan, megis pontydd, blychau postio, twneli, ayyb. Mae tanau yn unrhyw le yn brif danau os oes anafusion, achub neu ddianc, felly hefyd danau yn unrhyw le yr aeth pum neu ragor o beiriannau tân atynt
Tanau eilaidd	Tanau eilaidd yw tanau nad ydynt yn rhai simnai nac yn brif danau.  Nid yw tanau eilaidd yn golygu anafusion, achub neu ddianc, a bydd pedair neu lai o beiriannau tân wedi mynd atynt.  Fel arfer, tanau eilaidd yw'r rhai sy'n digwydd mewn lleoliadau megis tir agored, coed unigol, ffensys, polion telegraff, sbwriel a chynwysyddion sbwriel (ond nid banciau papur, a fyddai'n cael eu hystyried - yn yr un modd ag eiddo amaethyddol neu goedwigoedd - yn brif dân), dodrefn y tu allan, goleuadau traffig ayyb.
Tanau simnai	Dyma danau mewn adeiladau sydd wedi eu meddiannu, lle mae'r tân wedi ei gyfyngu i'r simnai ei hun, hyd yn oed os oes gwres neu ddifrod oherwydd mwg yn ymestyn y tu hwnt i'r simnai ei hun.  Nid yw tanau simnai'n golygu anafusion, achub neu ddianc, a bydd pedair neu lai o beiriannau tân wedi mynd atynt.

<p>Digwyddiadau Gwasanaeth Arbennig</p>	<p>Dyma ddigwyddiadau lle nad oes tân, a lle mae angen peiriant neu swyddog, ac maent yn cynnwys:</p> <ul style="list-style-type: none"> <li>• Argyfyngau lleol e.e. llifogydd, digwyddiadau traffig ar y ffyrdd, achub pobl, gwneud sefyllfa ‘yn ddiogel’ ayyb</li> <li>• Trychinebau mawr;</li> <li>• Digwyddiadau domestig e.e. dwr yn gollwng, pobl wedi eu cloi i mewn neu allan ayyb</li> <li>• Trefniadau o flaen llaw i fynd i ddigwyddiadau, a allai gynnwys darparu cyngor ac archwiliadau.</li> </ul>
<p>Anafiadau tân</p>	<p>Er cysondeb, ers Ebrill 2009 drwy’r Deyrnas Unedig, caiff anafusion tân eu cofnodi dan bedwar categori difrifoldeb:</p> <p>i) aeth y dioddefwr i’r ysbyty, mae anafiadau’n ymddangos yn ddifrifol;</p> <p>ii) aeth y dioddefwr i’r ysbyty, mae’r anafiadau’n ymddangos yn fach;</p> <p>iii) rhoddwyd cymorth cyntaf i’r dioddefwr yn y fan a’r lle yn unig, ac nid oedd angen rhagor o driniaeth;</p> <p>iv) argymhellwyd archwiliad rhagofalus – aeth y person i’r ysbyty neu cafodd gyngor i weld meddyg rhag ofn, ond nid oedd unrhyw anaf neu drallod amlwg .</p>
<p>Galwad ddiangen (canllaw cyffredinol)</p>	<p>Pan fo’r GTA yn mynd i leoliad lle credir bod digwyddiad, ond o gyrraedd gwelir nad oes digwyddiad o’r fath yn bodoli neu wedi bodoli.</p> <p>Sylwer: os bydd y peiriant yn cael ‘ei droi’n ôl’ gan yr Ystafell Reoli cyn cyrraedd y digwyddiad, ni chyfrifir ei fod wedi mynd yno, ac nid oes angen adrodd yn ei gylch.</p>
<p>Galwadau diangen – Maleisus</p>	<p>Dyma alwadau a wneir gyda’r bwriad o gael y GTA i fynd i ddigwyddiad nad yw’n bodoli, gan gynnwys rhai bwriadol a lle amheuir eu bod yn faleisus.</p>
<p>Galwadau diangen - Didwyll</p>	<p>Dyma alwadau a wneir yn ddidwyll pan gredir bod y GTA yn wir yn mynd at dân neu ddigwyddiad gwasanaeth arbennig.</p>
<p>Galwadau diangen – Larymau mwg awtomatig</p>	<p>Dyma alwadau a ddaw gan larwm mwg ac offer diffodd tân. Maent yn cynnwys larwm yn canu trwy ddamwain neu pan fo larwm yn canu a rhywun yn galw’r GTA fel mater o drefn oherwydd trefniant sefydlog, h.y. heb ‘benderfyniad’, (er enghraifft gan ganolfan alwadau diogelwch neu rywun wedi ei enwebu o fewn sefydliad).</p>