



ADRODDIAD MONITRO PERFFORMIAD

Chwarter 1

EBRILL 2006 – MEHEFIN 2006

TANAU

I GYFEIRIO ATO						
NIFEROEDD:						
[H.y.h.e = Hyd yn hyn eleni]						
DPGG		Ch1	Ch2	Ch3	Ch4	H.y.h.e
142(ii)	Prif danau	441				441
	Prif danau bwriadol	180				180
206 (i)	Prif danau bwriadol (ac eithrio cerbydau)	70				70
206(ii)	Prif danau bwriadol mewn cerbydau yn unig	110				110
142 (iii)	Tanau damweiniol mewn cartrefi	107				107
144	Tanau damweiniol mewn cartrefi a gyfyngwyd i'r ystafell lle cychwynnodd	91%				91%
207	Tanau mewn eiddo annomestig	97				97
206(iii)	Tanau eilaidd bwriadol (ac eithrio cerbydau)	459				456
206(iv)	Tanau eilaidd bwriadol mewn cerbydau yn unig	5				5
O'I GYM HARU Â'R LLYNEDD::						
[↑ = mwy eleni; ↓ = llai eleni; → = yr un faint]						
[Gwyrdd = gwelliant; Coch = dirywiad; Melyn = dim newid]						
DPGG		Ch1	Ch2	Ch3	Ch4	H.y.h.e
142(ii)	Prif danau	↓				↓
206 (i)	Prif danau bwriadol	↓				↓
206(ii)	Prif danau bwriadol (ac eithrio cerbydau)	↑				↑
142 (iii)	Prif danau bwriadol mewn cerbydau yn unig	↓				↓
144	Tanau damweiniol mewn cartrefi	↓%				↓%
207	Tanau damweiniol mewn cartrefi a gyfyngwyd i'r ystafell lle cychwynnodd	→				→
206(iii)	Tanau eilaidd bwriadol (ac eithrio cerbydau)	↓				↓
206(iv)	Tanau eilaidd bwriadol mewn cerbydau yn unig	→				→
	Yr holl brif danau bwriadol	↑				↑
	Yr holl danau eilaidd bwriadol	↓				↓
	Yr holl danau bwriadol	→				→

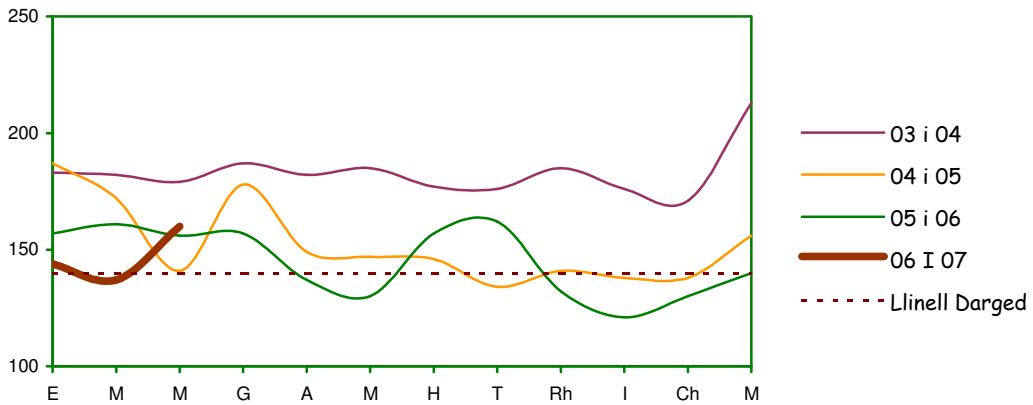
AR Y TARGED NEU ODDI AR Y TARGED::

😊 = ar y targed ☹️ = oddi ar y targed

DPGG		H.y.h.e
142(ii)	Prif danau	☹️
206 (i)	Prif danau bwriadol	☹️
206(ii)	Prif danau bwriadol (ac eithrio cerbydau)	☹️
142 (iii)	Prif danau bwriadol mewn cerbydau yn unig	😊
144	Tanau damweiniol mewn cartrefi	☹️
207	Tanau damweiniol mewn cartrefi a gyfyngwyd i'r ystafell lle cychwynnodd	☹️
206(iii)	Tanau eilaidd bwriadol (ac eithrio cerbydau)	☹️
206(iv)	Tanau eilaidd bwriadol mewn cerbydau yn unig	😊

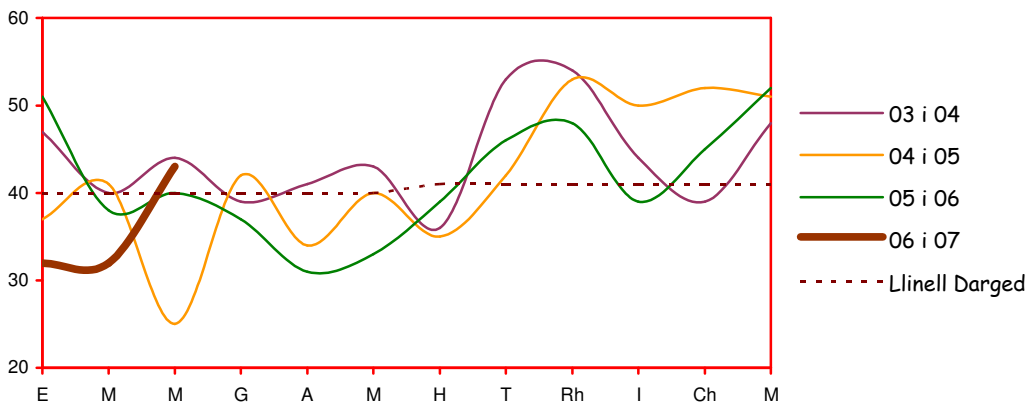
CYMARIAETHAU O FLWYDDYN I FLWYDDYN

Prif Danau



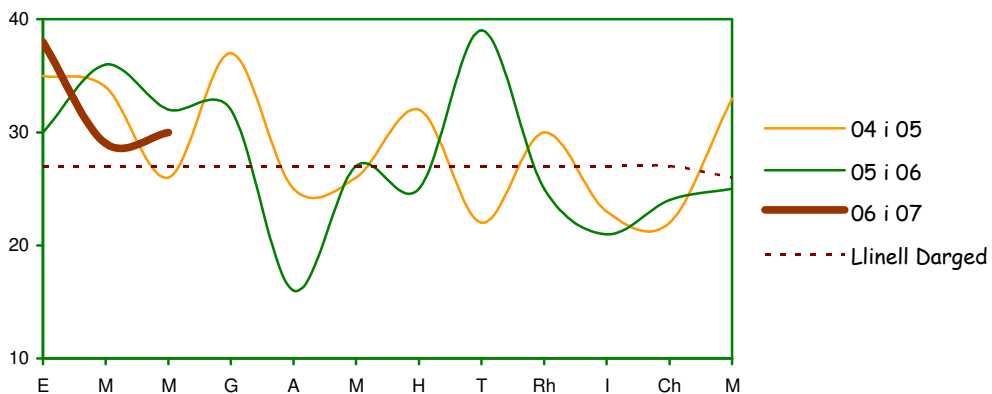
$\uparrow Targed = 12 \times 140 = 1680$

Tanau Damweiniol Mewn Cartrefi



$\uparrow Targed = (6 \times 40) + (6 \times 41) = 486$

Tanau Mewn Eiddo Annomestig



$\uparrow Targed = (11 \times 27) + (1 \times 26) = 323$

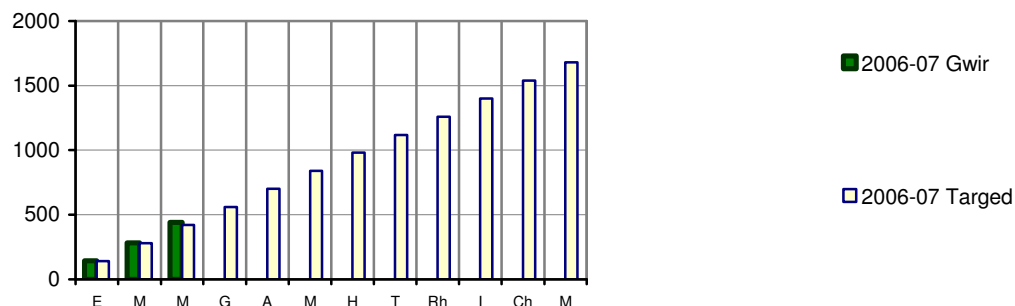
DADANSODDIADAU O FEWN Y FLWYDDYN

DPGG 142(ii)

Prif danau

Cyfartaledd misol - 147

- Bu 33 yn llai o brif danau yn chwarter cyntaf eleni nag yn y chwarter cyntaf y llynedd. Mae hyn yn dangos y gostyngiad o 41 o brif danau damweiniol a'r cynnydd o 8 o brif danau bwriadol.

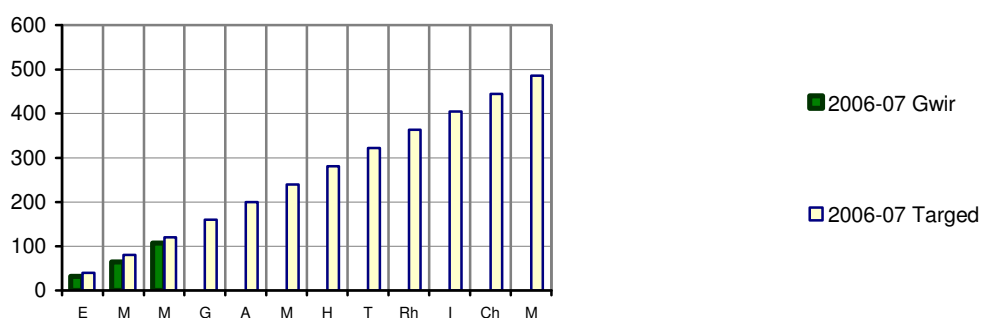


DPGG 142(iii) & 144

Tanau Damweiniol Mewn Cartrefi

Cyfartaledd misol - 36

- Disgynnodd nifer y tanau damweiniol mewn cartrefi 16.4% yn y chwarter cyntaf, o'i gymharu â'r un cyfnod y llynedd. O blith y 107 yn y tri mis yma, roedd 97 (91%) wedi eu cyfyngu'n llwyddiannus i'r ystafell lle bu iddynt gychwyn.
- Roedd 19 o danau eraill mewn cartrefi oedd wedi eu cynnau'n fwriadol.

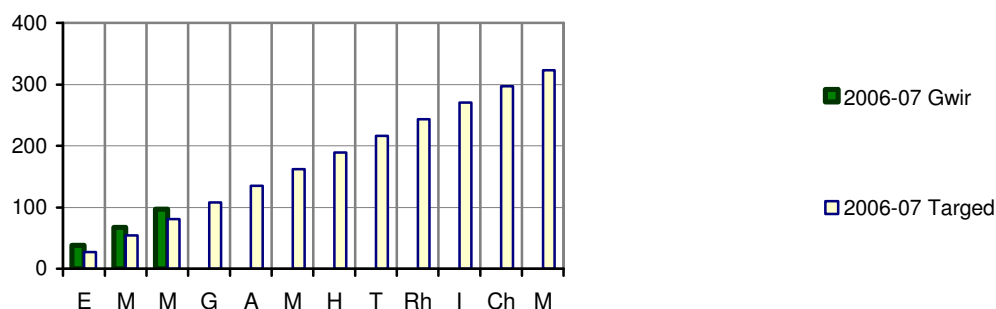


DPGG 207

Tanau mewn eiddo annomestig

Cyfartaledd misol - 32

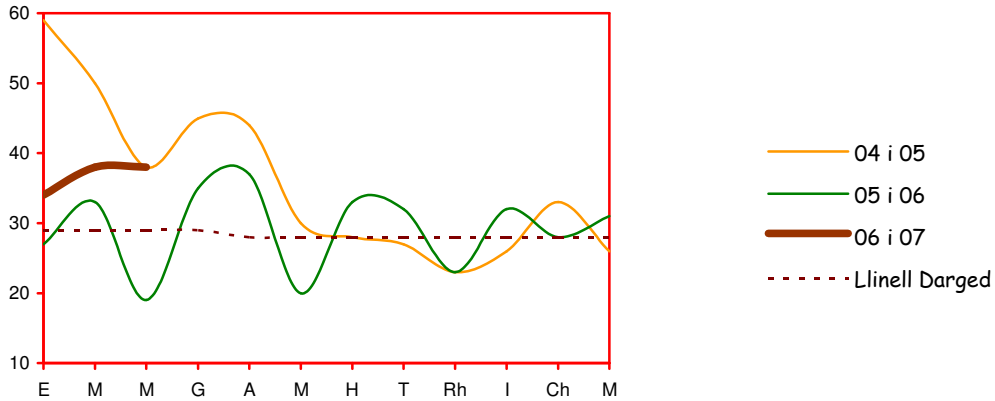
- Bu 97 o danau mewn eiddo annomestig rhwng Ebrill a Mehefin - bron yn union yr un faint ag yn y 3 mis cyntaf y llynedd.



TANAU BWRIADOL

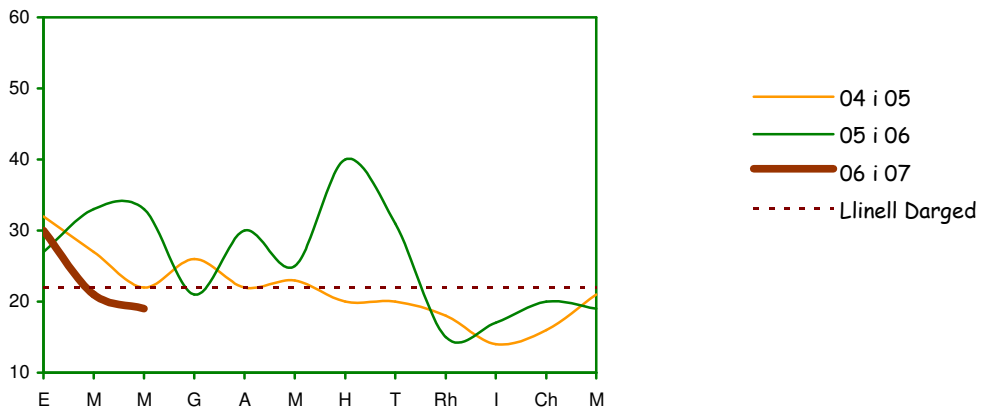
CYMARIAETHAU O FLWYDDYN I FLWYDDYN

Prif danau bwriadol mewn cerbydau



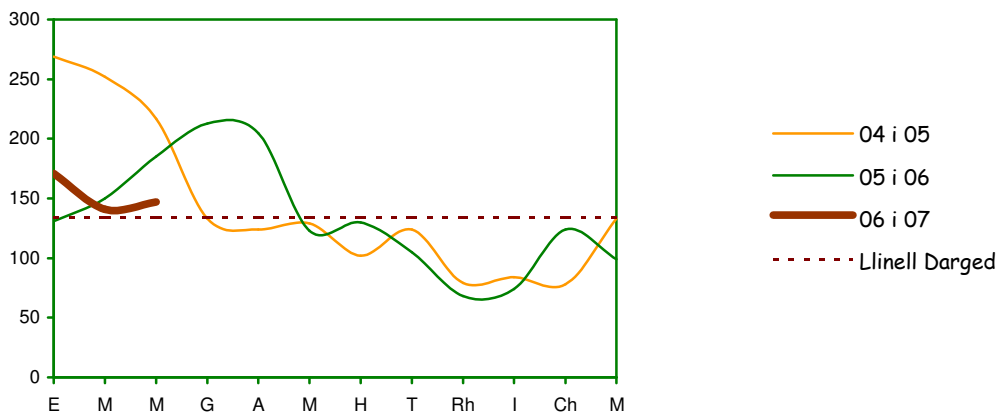
$$\hat{Targed} = (4 \times 28) + (8 \times 28) = 340$$

Prif danau bwriadol ac eithrio'r rhai mewn cerbydau



$$\hat{Targed} = 12 \times 22 = 264$$

Tanau eilaidd bwriadol ac eithrio'r rhai mewn cerbydau

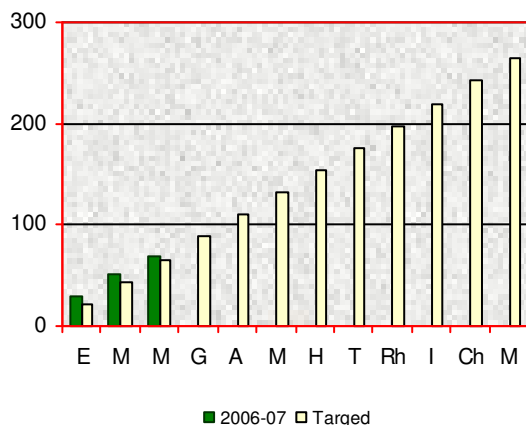


$$\hat{Targed} = 12 \times 134 = 1608$$

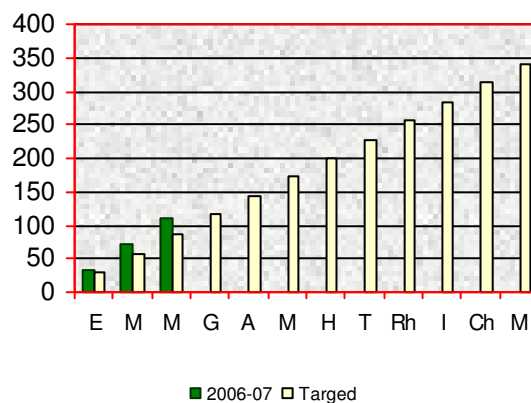
TANAU BWRIADOL

DADANSODDIADAU O FEWN Y FLWYDDYN

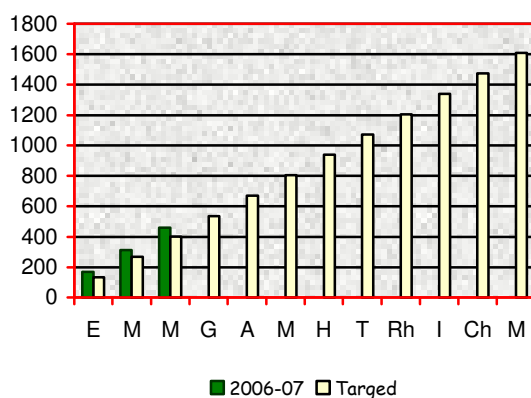
DPGG 206(i)
Prif danau bwriadol
(ac eithrio cerbydau)



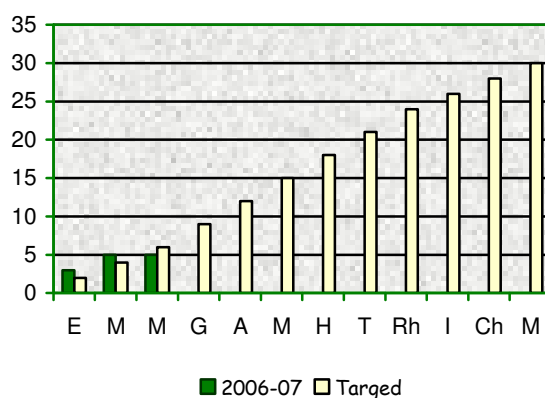
DPGG 206(ii)
Prif danau bwriadol
(mewn cerbydau)



DPGG 206(iii)
Tanau eilaidd bwriadol
(ac eithrio cerbydau)



DPGG 206(iv)
Tanau eilaidd bwriadol
(mewn cerbydau)



- Yn ystod y chwarter cyntaf, cafodd 110 o gerbydau eu rhoi ar dân yn fwriadol. Mae hyn yn golygu cynnydd o 39% o'i gymharu â'r un cyfnod y llynedd.
- Hefyd, aeth y Gwasanaeth at 70 o brif danau eraill (gostyngiad o 25%) a 464 o danau eilaidd (gostyngiad o 1.4%) oedd hefyd wedi eu cynnu'n fwriadol.
- Achosion o losgi bwriadol oedd 644 o danau yn y tri mis cyntaf, ac mae hynny'n ychydig dros 7 y dydd.

MARWOLAETHAU, ANAFIADAU A DIANGIADAU

I GYFEIRIO ATO

NIFEROEDD:		[H.y.h.e = Hyd yn hyn eleni]				
[Dros dro ydynt i gyd.]						
DPGG		Ch1	Ch2	Ch3	Ch4	H.y.h.e
143(i)	Marwolaethau oherwydd tanau damweiniol mewn cartrefi	2				2
143(ii)	Anafiadau oherwydd tanau damweiniol mewn cartrefi	7				7
208	Canran y bobl a ddihangodd heb niwed o danau damweiniol mewn cartrefi heb gymorth y gwasanaeth tân ac achub yn y tân	86%				86%
O'I GYM HARU Â'R LLYNEDD:						
[↑ = mwy eleni; ↓ = llai eleni; → = yr un faint]						
[Gwyrdd = gwelliant; Coch = dirywiad; Melyn = dim newid]						
DPGG		Ch1	Ch2	Ch3	Ch4	H.y.h.e
143(i)	Marwolaethau oherwydd tanau damweiniol mewn cartrefi	↑				↑
143(ii)	Anafiadau oherwydd tanau damweiniol mewn cartrefi	↓				↓
208	Canran y bobl a ddihangodd heb niwed o danau damweiniol mewn cartrefi heb gymorth y gwasanaeth tân ac achub yn y tân	↓%				↓%

** Cyfrifir yr anafiadau mewn ffordd wahanol ar ôl 01/04/2005

AR Y TARGED NEU ODDI AR Y TARGED:		
☺ = ar y targed ☹ = oddi ar y targed		
DPGG		H.y.h.e
143(i)	Marwolaethau oherwydd tanau damweiniol mewn cartrefi	☹
143(ii)	Anafiadau oherwydd tanau damweiniol mewn cartrefi	☺
208	Canran y bobl a ddihangodd heb niwed o danau damweiniol mewn cartrefi heb gymorth y gwasanaeth tân ac achub yn y tân	☹

MARWOLAETHAU, ANAFIADAU A DIANGIADAU O DANAU

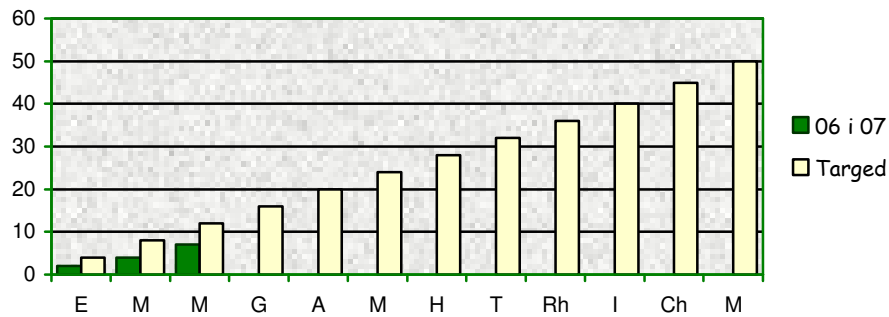
DADANSODDIADAU O FEWN Y FLWYDDYN

DPGG 143(i) Marwolaethau oherwydd tanau bwriadol mewn cartrefi

- Priodolwyd marwolaeth un person ym mis Ebrill ac un arall ym mis Mehefin i danau damweiniol mewn cartrefi.

DPGG 143(ii) Anafiadau oherwydd tanau bwriadol mewn cartrefi

Cyfartaledd misol - 2

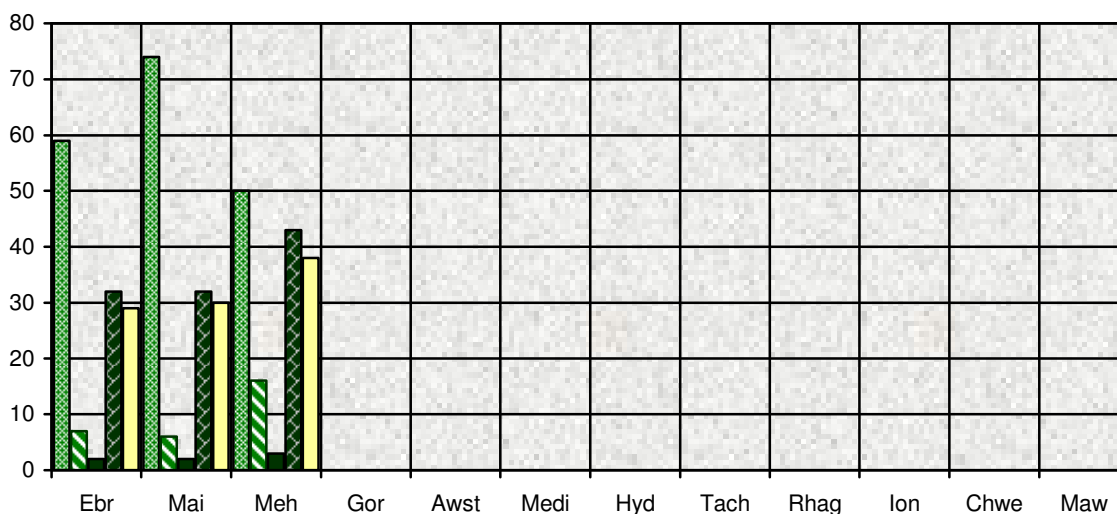


- Cafodd 7 o bobl eu hanafu yn y 107 o danau damweiniol mewn cartrefi yn y chwarter cyntaf. Mae hyn i'w gymharu â 12 yn yr un cyfnod y llynedd.

MARWOLAETHAU, ANAFIADAU A DIANGIADAU O DANAU

DPGG 208 % y bobl a ddihangodd heb niwed o danau damweiniol mewn cartrefi heb gymorth y gwasanaeth tân ac achub yn y tân

H.y.h.e - 86%



- Nifer y bobl a adawodd yr eiddo heb niwed a heb gymorth y gwasanaeth tân ac achub
- Nifer y bobl a adawodd yr eiddo wedi eu hanafu neu a oedd wedi gorfod cael cymorth y gwasanaeth tân ac achub i ddianc
- Nifer y tanau damweiniol mewn cartrefi
- Nifer y tanau hynny a gyfyngwyd i'r ystafell lle'r cychwynnodd
- Nifer yr anafiadau (BV143ii)

Pwrpas y dangosydd hwn yw dangos cystal y mae'r cyhoedd wedi paratoi i allu dianc yn ddiogel mewn achos o dân yn eu cartref. Po fwyaf canran y bobl sy'n gallu gwneud hynny heb orfod dibynnu ar y criwiau tân i'w cynorthwyo, gorau oll .

- Yn y chwarter cyntaf, cofnodwyd bod 212 o bobl wedi bod mewn tanau damweiniol mewn cartrefi. O blith y rheini, roedd 183 (86%) wedi gallu gwneud hynny heb gael eu hanafu neu orfod dibynnu ar y criwiau tân i'w hachub. O blith y 29 nad oedd, roedd 7 wedi cael anaf.

SYLWER:

Nid yw BVPI 143ii (anafiadau) yn cynnwys archwiliadau rhagofalus, ond mae BVPI 208 yn cynnwys archwiliadau rhagofalus.

Tai Amlfeddiannaeth (HMOs)

Dim ond y bobl hynny yn y 'cartref' lle cychwynnodd y tân sy'n cael eu cynnwys (e.e. mewn fflat ar wahân).

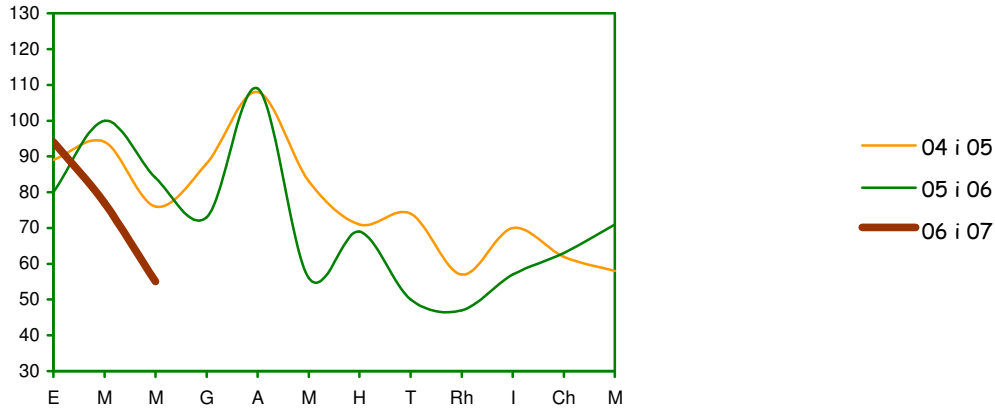
GALWADAU DIANGEN I GYFEIRIO ATO

NIFEROEDD:						
[H.y.h.e = Hyd yn hyn eleni]						
DPGG		Ch1	Ch2	Ch3	Ch4	H.y.h.e
146i	Galwadau diangen maleisus nad aethpwyd atynt	187				187
146ii	Galwadau diangen maleisus yr aethpwyd atynt	39				39
DLI 149	Galwadau diangen oherwydd systemau larwm tân awtomatig ym mhob math o eiddo	647				647
149i	Galwadau diangen oherwydd systemau larwm tân awtomatig mewn eiddo annomestig	440				440
149ii	Galwadau diangen oherwydd systemau larwm tân awtomatig mewn eiddo annomestig yr aethpwyd atynt fwy nag unwaith yn y flwyddyn	84				84
149iii	Canran y galwadau at eiddo yr aethpwyd atynt fwy nag unwaith at alwad ddiangen oherwydd systemau larwm tân awtomatig yn y flwyddyn adrodd	59%				59%
O'I GYM HARU Â'R LLYNEDD:						
[↑ = mwy eleni; ↓ = llai eleni; → = yr un faint]						
[Gwyrdd = gwelliant; Coch = dirywiad; Melyn = dim newid]						
DPGG		Ch1	Ch2	Ch3	Ch4	H.y.h.e
146i	Galwadau diangen maleisus nad aethpwyd atynt	→				→
146ii	Galwadau diangen maleisus yr aethpwyd atynt	↓				↓
DLI 149	Galwadau diangen oherwydd systemau larwm tân awtomatig ym mhob math o eiddo	↓				↓
149i	Galwadau diangen oherwydd systemau larwm tân awtomatig mewn eiddo annomestig	↓				↓
149ii	Galwadau diangen oherwydd systemau larwm tân awtomatig mewn eiddo annomestig yr aethpwyd atynt fwy nag unwaith yn y flwyddyn	↓				↓
149iii	Canran y galwadau at eiddo yr aethpwyd atynt fwy nag unwaith at alwad ddiangen oherwydd systemau larwm tân awtomatig yn y flwyddyn adrodd	↓				↓
AR Y TARGED NEU ODDI AR Y TARGED:						
☺ = ar y targed ☹ = oddi ar y targed						
DPGG						H.y.h.e
146i	Galwadau diangen maleisus nad aethpwyd atynt					☺
146ii	Galwadau diangen maleisus yr aethpwyd atynt					☺
DLI 149	Galwadau diangen oherwydd systemau larwm tân awtomatig ym mhob math o eiddo					☺
149i	Galwadau diangen oherwydd systemau larwm tân awtomatig mewn eiddo annomestig					☺
149ii	Galwadau diangen oherwydd systemau larwm tân awtomatig mewn eiddo annomestig yr aethpwyd atynt fwy nag unwaith yn y flwyddyn					☺
149iii	Canran y galwadau at eiddo yr aethpwyd atynt fwy nag unwaith at alwad ddiangen oherwydd systemau larwm tân awtomatig yn y flwyddyn adrodd					☺

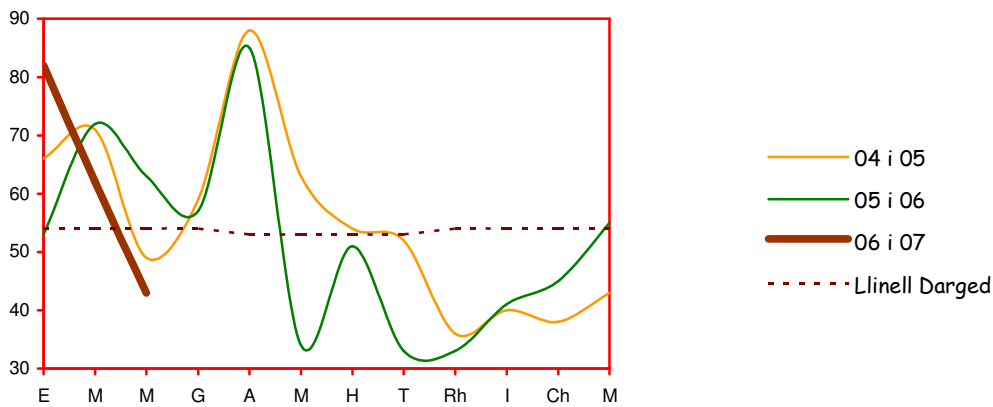
GALWADAU DIANGEN

DADANSODDIADAU O FEWN Y FLWYDDYN

Yr Holl Alwadau Diangen Maleisus a Dderbyniwyd Gan yr Ystafell Reoli

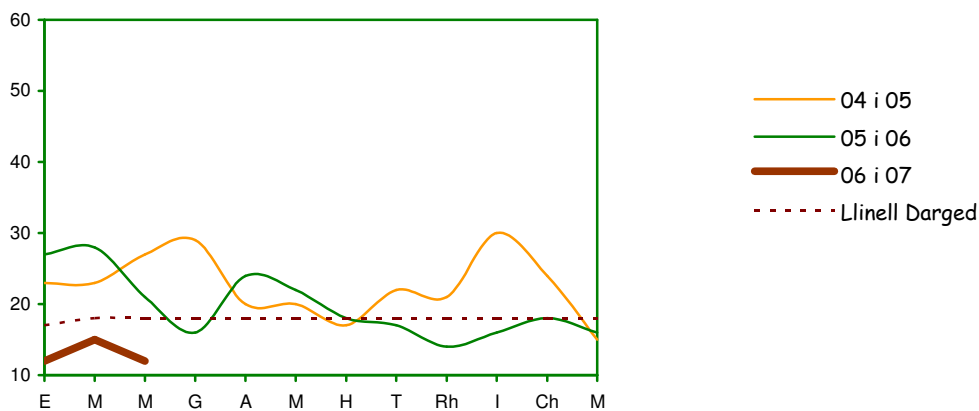


Galwadau Maleisus Nad Aethpwyd Atynt



$$\uparrow \text{Targed} = (8 \times 54) + (4 \times 53) = 644$$

Galwadau Maleisus yr Aethpwyd Atynt



$$\uparrow \text{Targed} = (1 \times 17) + (11 \times 18) = 215$$

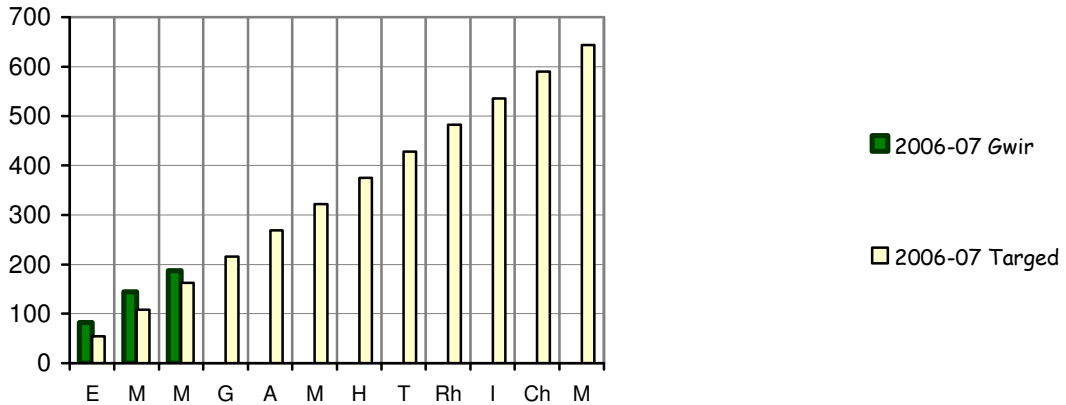
Rhwng Ebrill 1^{af} a Mehefin 30^{af}, derbyniwyd 226 o alwadau ffug maleisus gan yr Ystafell Reoli. Mae hyn i'w gymharu â 264 yn yr un cyfnod y llynedd.

DADANSODDIADAU O FEWN Y FLWYDDYN

DPGG 146i

**Galwadau diangen maleisus NAD
aethpwyd atynt**

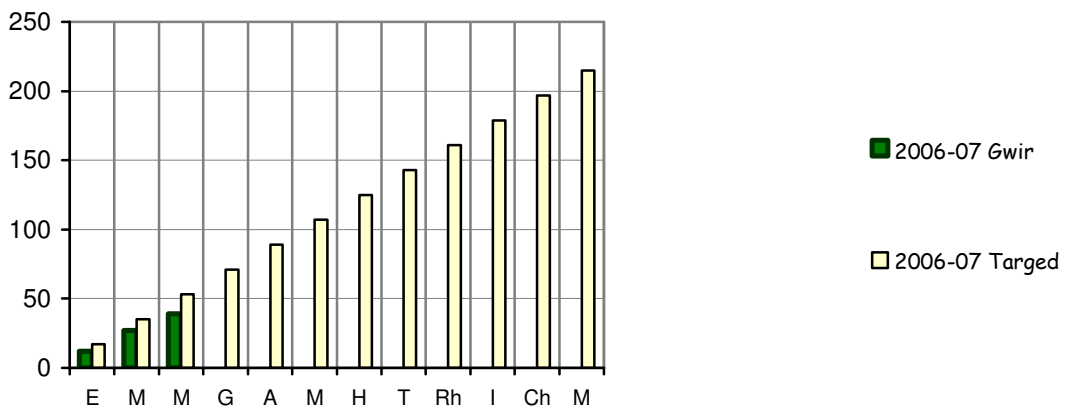
Cyfartaledd Misol - 62



DPGG 146ii

**Galwadau diangen maleisus yr aethpwyd
atynt**

Cyfartaledd Misol - 13

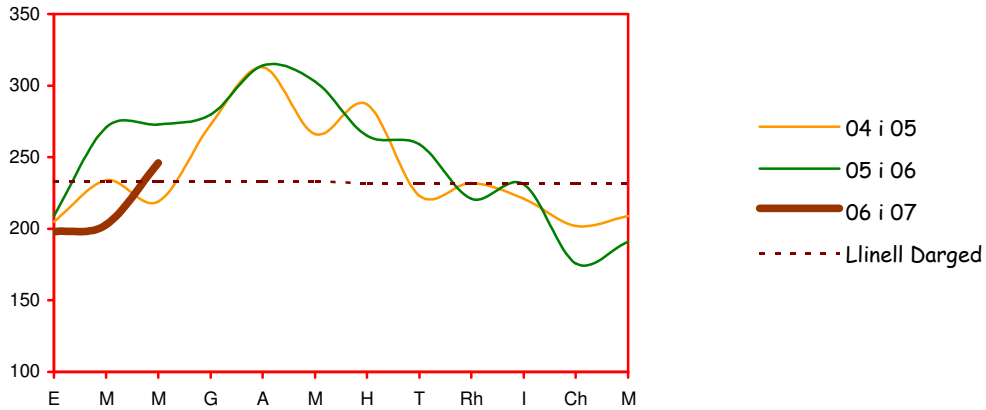


- O blith y 226 o alwadau ffug maleisus, roedd 39 (17%) wedi arwain at y Gwasanaeth yn troi allan yn ddiangen. O blith y rhai yr aethpwyd allan atynt, roedd 13 wedi dod i'r Ystafell Reoli trwy ganolfannau monitro o bell.
- Mae hyn i'w gymharu'n ffafriol â'r 29% (76 o blith 264, a 26 wedi dod trwy ganolfan fonitro o bell) y trowyd allan atynt yn yr un cyfnod y llynedd.

GALWADAU DIANGEN OHERWYDD SYSTEMAU LARWM TÂN AWTOMATIG

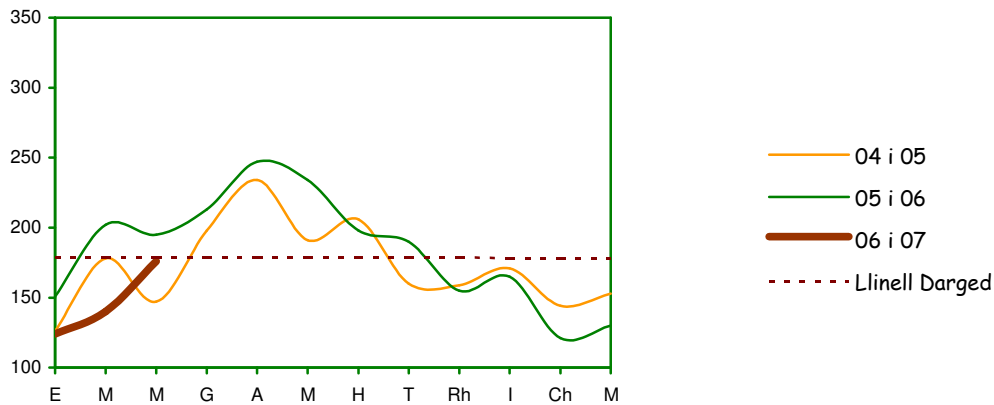
CYMARIAETHAU O FLWYDDYN I FLWYDDYN

Galwadau diangen oherwydd systemau larwm tân awtomatig ym mhob adeilad



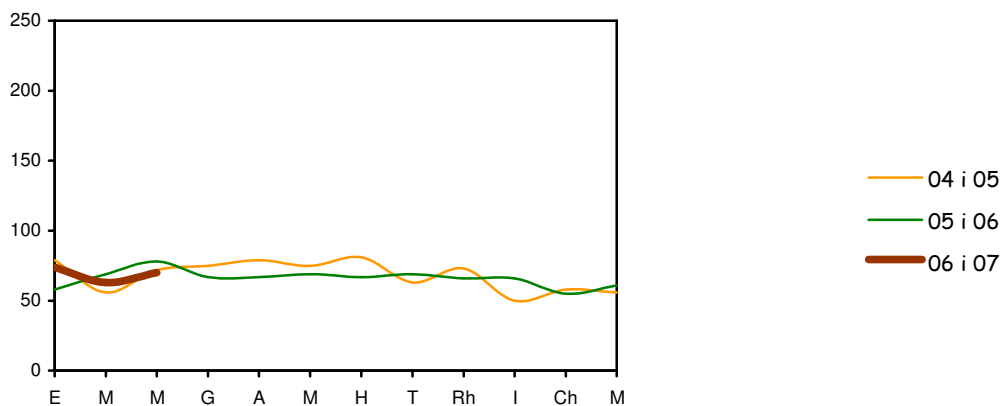
$$\uparrow Targed = (6 \times 233) + (6 \times 232) = 2790$$

Galwadau diangen oherwydd systemau larwm tân awtomatig mewn eiddo annomestig



$$\uparrow Targed = (9 \times 179) + (3 \times 178) = 2145$$

Galwadau diangen oherwydd systemau larwm tân awtomatig mewn cartrefi

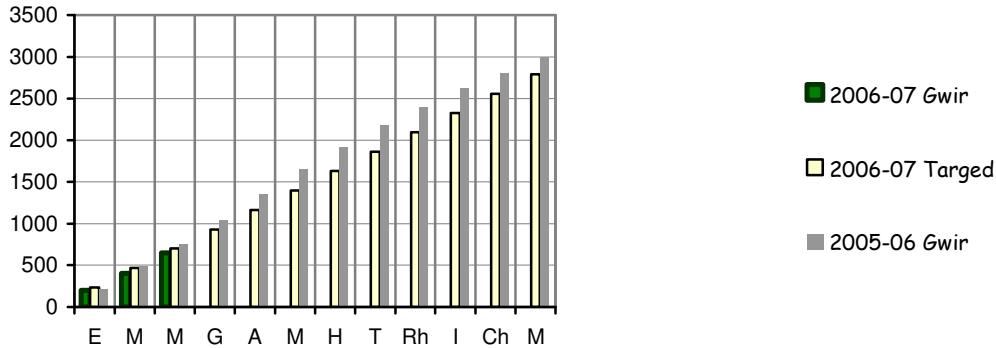


DADANSODDIADAU O FEWN Y FLWYDDYN

DLI* yn gysylltiedig â DPGG 149

Holl alwadau diangen oherwydd systemau larwm tân awtomatig

Cyfartaledd misol - 216

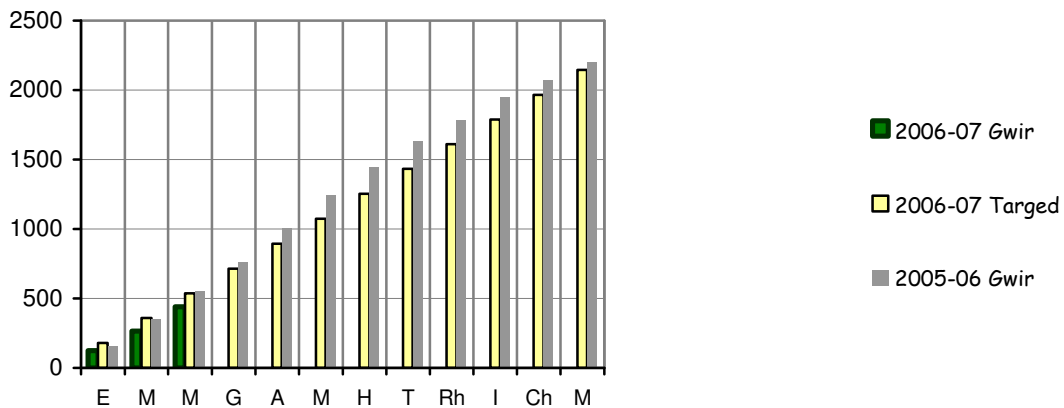


- Yn y tri mis cyntaf, aeth y Gwasanaeth at 647 o alwadau diangen oedd wedi cael eu creu gan larymau tân awtomatig.

DPGG 149i

Galwadau diangen oherwydd systemau larwm tân awtomatig mewn eiddo annomestig

Cyfartaledd misol - 147



- Aethpwyd at 440 o alwadau diangen oherwydd larymau tân awtomatig mewn eiddo annomestig yn y chwarter cyntaf. Mae hyn 108 yn llai nag yn yr un cyfnod y llynedd.
- Derbyniwyd 135 arall gan yr Ystafell Reoli pryd yr anfonwyd llai o adnoddau atynt neu pryd nad anfonwyd dim atynt o gwbl.

* DLI = Dangosydd Perfformiad Lleol

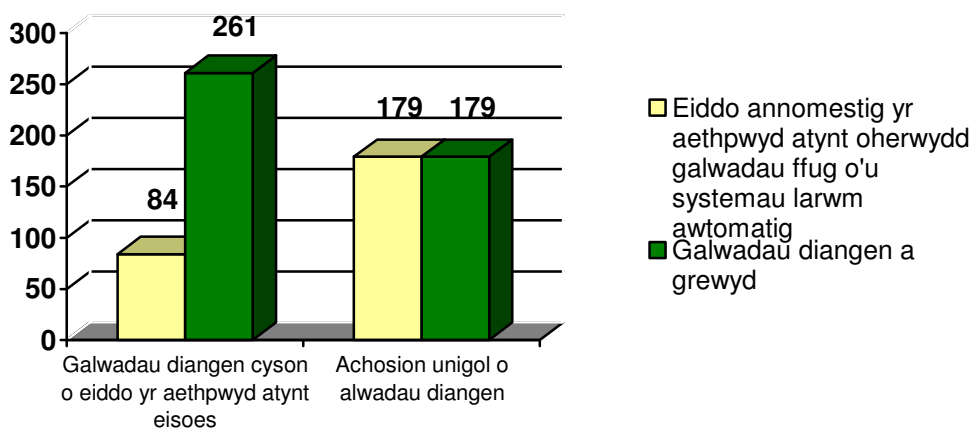
GALWADAU DIANGEN MYNYCH

DPGG 149ii **Eiddo annomestig yr anfonwyd allan atynt yn y flwyddyn adrodd oherwydd galwadau diangen oherwydd larymau awtomatig** **Cyfartaledd cronol misol - 28**

- Rhwng Ebrill 1af a Mehefin 30ain eleni, aethpwyd allan at 84 o eiddo annomestig fwy nag unwaith i ymateb i alwadau diangen oherwydd larymau awtomatig
- Roedd 179 arall yr aethpwyd atynt ddim ond unwaith

DPGG 149iii **Canran y galwadau diangen oherwydd larymau awtomatig mewn eiddo annomestig yr aethpwyd atynt o leiaf unwaith eisoes yn y flwyddyn adrodd** **Cyfartaledd cronol misol - 59%**

- Roedd yr 84 o safleoedd y cyfeirir atynt uchod wedi creu 59% o'r galwadau diangen oherwydd larymau awtomatig mewn eiddo annomestig yn y chwarter cyntaf.



LARYMAU MWG

I GYFEIRIO ATO						
NIFEROEDD:						
[H.y.h.e = Hyd yn hyn eleni]						
DPGG		Ch1	Ch2	Ch3	Ch4	H.y.h.e
209i	Canran y tanau mewn cartrefi lle roedd larwm mwg wedi canu	50%				50%
209ii	Canran y tanau mewn cartrefi lle roedd larwm mwg yno, ond na chanodd	16%				16%
209iii	Canran y tanau mewn cartrefi lle nad oedd larwm mwg yno	33%				33%
O'I GYM HARU Â'R LLYNEDD:						
[↑ = mwy eleni; ↓ = llai eleni; → = yr un faint yn y ddwy flynedd						
DPGG		Ch1	Ch2	Ch3	Ch4	H.y.h.e
209i	Canran y tanau mewn cartrefi lle roedd larwm mwg wedi canu	↑				↑
209ii	Canran y tanau mewn cartrefi lle roedd larwm mwg yno, ond na chanodd	↓				↓
209iii	Canran y tanau mewn cartrefi lle nad oedd larwm mwg yno	↓				↓
AR Y TARGED NEU ODDI AR Y TARGED:						
☺ = ar y targed ☹ = oddi ar y targed						
DPGG						H.y.h.e
209i	Canran y tanau mewn cartrefi lle roedd larwm mwg wedi canu					☺
209ii	Canran y tanau mewn cartrefi lle roedd larwm mwg yno, ond na chanodd					☺
209iii	Canran y tanau mewn cartrefi lle nad oedd larwm mwg yno					☺

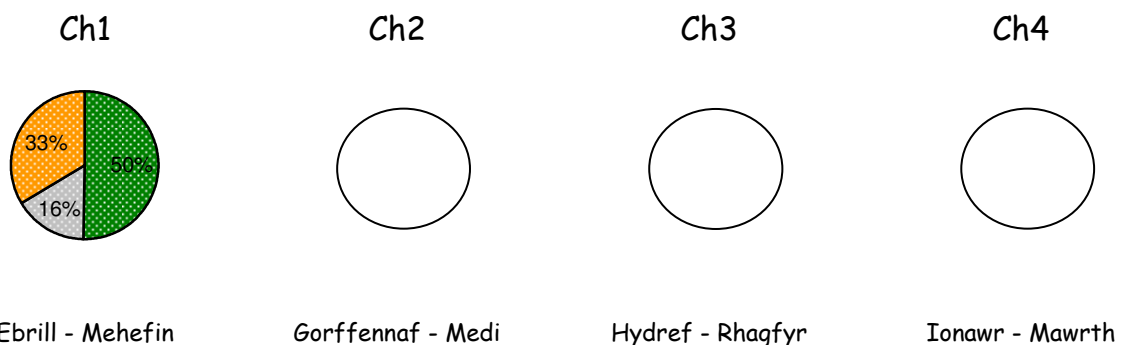
LARYMAU MWG DADANSODDIADAU O FEWN Y FLWYDDYN

DPGG 209 Canran y tanau mewn cartrefi lle

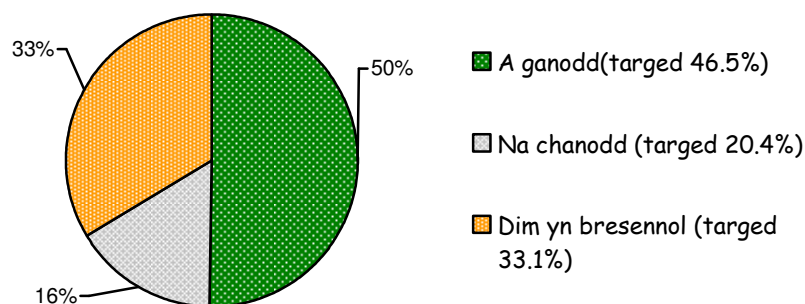
- (i)... roedd larwm mwg wedi canu
- (ii)... roedd larwm mwg yno, ond na chanodd
- (iii)... nad oedd larwm mwg yno

- Yn y chwarter cyntaf, aeth y Gwasanaeth at 126 o danau mewn cartrefi. Yn 50% ohonynt, roedd larwm mwg yno ac roedd wedi canu. Roedd gan 16% arall larwm mwg ond heb ganu, ac mewn dros 33% nid oedd larwm mwg.

	(i) Larwm mwg wedi canu	(ii) Larwm mwg yno, ond na chanodd	(iii) Dim larwm mwg yno	Cyfanswm	Cyfanswm y tanau mewn cartref (yn cynnwys y rhai â systemau gwres/tân)
Ch1	63	20	42	125	126
Ch2					
Ch3					
Ch4					
H.y.h.e	63	20	42	125	126



Hyd yn Hyn Eleni



- Mae'r dangosydd hwn yn ymwneud â'r holl danau mewn cartrefi, nid dim ond y rhai damweiniol.

ABSENOLDEB SALWCH A THALU ANFONEBAU

I GYFEIRIO ATO						
NIFEROEDD:						
[H.y.h.e = Hyd yn hyn eleni]						
DPGG		Ch1	Ch2	Ch3	Ch4	H.y.h.e.
12i	Nifer ar gyfartaledd y diwrnodiau gwaith/shifftiau a gollwyd oherwydd absenoldeb salwch fesul person gan staff lifrai llawn amser, yn cynnwys Staff yr Ystafell Reoli	2.60				2.60
12ii	Nifer ar gyfartaledd y diwrnodiau gwaith/shifftiau a gollwyd oherwydd absenoldeb salwch fesul person gan yr holl staff (ac eithrio'r rhai ar y system ddyletswydd ran amser)	2.52				2.52
8	Canran y anfonebau diddadi am nwyddau a gwasanaethau masnachol a dalwyd o fewn 30 niwrnod	74%				74%
O'I GYM HARU Â'R LLYNEDD:						
[↑ = mwy eleni; ↓ = llai eleni; → = yr un faint]						
[Gwyrdd = gwelliant; Coch = dirywiad; Melyn = dim newid]						
DPGG		Ch1	Ch2	Ch3	Ch4	H.y.h.e.
12i	Nifer ar gyfartaledd y diwrnodiau gwaith/shifftiau a gollwyd oherwydd absenoldeb salwch fesul person gan staff lifrai llawn amser, yn cynnwys Staff yr Ystafell Reoli	↓				↓
12ii	Nifer ar gyfartaledd y diwrnodiau gwaith/shifftiau a gollwyd oherwydd absenoldeb salwch fesul person gan yr holl staff (ac eithrio'r rhai ar y system ddyletswydd ran amser)	↓				↓
8	Canran y anfonebau diddadi am nwyddau a gwasanaethau masnachol a dalwyd o fewn 30 niwrnod	↓				↓
AR Y TARGED NEU ODDI AR Y TARGED:						
☺ = ar y targed ☹ = oddi ar y targed						
DPGG						H.y.h.e.
12i	Nifer ar gyfartaledd y diwrnodiau gwaith/shifftiau a gollwyd oherwydd absenoldeb salwch fesul person gan staff lifrai llawn amser, yn cynnwys Staff yr Ystafell Reoli					☹
12ii	Nifer ar gyfartaledd y diwrnodiau gwaith/shifftiau a gollwyd oherwydd absenoldeb salwch fesul person gan yr holl staff (ac eithrio'r rhai ar y system ddyletswydd ran amser)					☹
8	Canran y anfonebau diddadi am nwyddau a gwasanaethau masnachol a dalwyd o fewn 30 niwrnod					☹

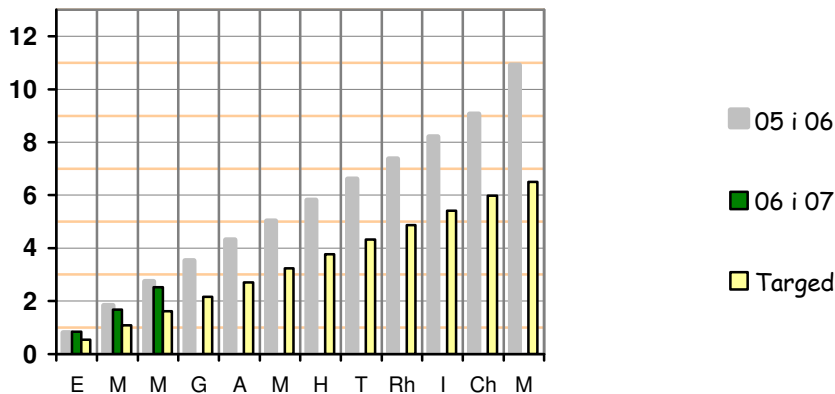
ABSENOLDEB SALWCH DADANSODDIADAU O FEWN Y FLWYDDYN

DPGG 12i **Diwrnodiau gwaith/shifftiau a gollwyd oherwydd absenoldeb salwch gan staff lifrai llawn amser, yn cynnwys Staff yr Ystafell Reoli** **Cyfartaledd cronnoł misol 0.87
H.Y.H.E. 2.60**

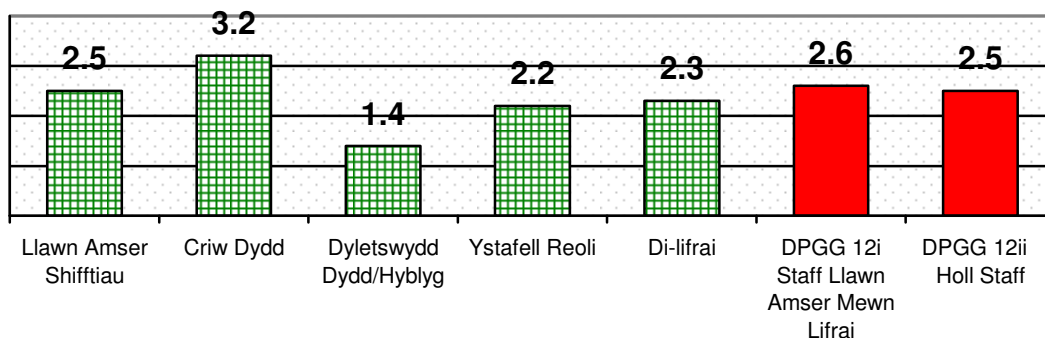
- Wedi tri mis, mae nifer y diwrnodiau gwaith neu'r shifftiau a gollwyd oherwydd absenoldeb salwch yn hafal i 2.6 am bob gweithiwr lifrai llawn amser. Mae hyn i'w gymharu'n ffafriol â'r un cyfnod y llynedd (sef 2.9 am bob gweithiwr).

DPGG 12ii **Diwrnodiau gwaith/shifftiau a gollwyd oherwydd absenoldeb salwch gan yr holl staff (ac eithrio'r rhai ar y System Dyletswydd Ran Amser)** **Cyfartaledd cronnoł misol 0.84
H.Y.H.E. 2.52**

- Yn y chwarter cyntaf, disgynnodd nifer y diwrnodiau gwaith/shifftiau a gollwyd oherwydd absenoldeb salwch o 2.74 am bob gweithiwr y llynedd i 2.52 eleni



Nifer y dyddiau/shifftiau ar gyfartaledd a gollwyd gan bob person yn naw mis cyntaf 2005-06



- Yn y chwarter roedd y cynnydd mwyaf mewn absenoldeb salwch i'w gael ymysg staff criw dydd; gan godi o 2.15 o ddiwrnodiau y llynedd i 3.2 eleni
- Roedd y gostyngiad mwyaf i'w gael ymysg staff yn gweithio'r system dyletswydd dydd neu'r system dyletswydd hyblyg, lle disgynnodd yr absenoldeb salwch o 4.9 o ddiwrnodiau y llynedd i 1.4 eleni

TALU ANFONEBAU

DPGG 8 Canran y anfonebau diddadi am nwyddau a gwasanaethau masnachol a dalwyd o fewn 30 niwrnod h.y.h.e. - 74%

Y ganran

- Yn y chwarter cyntaf, derbyniwyd 2,373 o anfonebau diddadi, a 1,756 o fewn 30 diwrnod.

