



## **EITEM AR YR AGENDA: 8**

### **AWDURDOD TÂN AC ACHUB GOGLEDD CYMRU**

**19 Medi 2016**

#### **YMGYNGHORIAD AR AMCANION GWELLA A LLESIANT 2017-18**

##### **Adroddiad gan Dawn Docx, Dirprwy Brif Swyddog Tân**

##### **Diben yr Adroddiad**

- 1 Cyflwyno, er mwyn cael cymeradwywaeth yr Aelodau, gynnwys dogfen ymgynghori ar Amcanion Gwella a Llesiant draff ar gyfer 2017-18.

##### **Cyflwyniad**

- 2 Mae'n ofynnol i Awdurdod Tân ac Achub Gogledd Cymru (ATAGC), dan Fesur Llywodraeth Leol 2009, gynllunio ar gyfer gwella, a chyhoeddi amcanion gwella 2017/18 erbyn 31 Mawrth 2017.
- 3 Mae hefyd yn ofynnol i ATAGC, dan Ddeddf Llesiant Cenedlaethau'r Dyfodol 2015, ddatblygu'n gynaliadwy a chyhoeddi ei amcanion llesiant cyntaf erbyn 31 Mawrth 2017.
- 4 Yn ei gyfarfod ym mis Mehefin 2016, fe wnaeth yr Awdurdod Tân ac Achub gymeradwyo pedwar o amcanion gwella a llesiant drafft i ddiben ymgynghoriad cyhoeddus cyn eu mabwysiadu erbyn Mawrth 2017.
- 5 Yn ei gyfarfod ym mis Gorffennaf 2016, fe wnaeth Panel Gweithredol yr Awdurdod gefnogi strategaeth ymgynghori ar gyfer cyfathrebu ac ymgysylltu â'r cyhoedd ynglŷn â'r amcanion drafft hynny.

## **Gwybodaeth**

- 6 Lluniwyd dogfen ymgynghori ddrafft (Atodiad A 1) sy'n esbonio beth yw amcanion arfaethedig yr Awdurdod ac sy'n gwahodd ymatebion erbyn 12 Rhagfyr 2016.
- 7 Mae deunyddiau eraill a nodir yn y strategaeth ymgynghori yn cael eu paratoi hefyd, gan gynnwys gwybodaeth ar bapur ac yn electronig, holiadur ar-lein a fideo dwyieithog. Yn unol â'r strategaeth, defnyddir amrywiaeth o gyfryngau i annog pobl i gymryd rhan drwy gyfrannu eu barn a'u hawgrymiadau.
- 8 Yna, bydd sylwadau a ddaw i law yn ystod y cyfnod ymgynghori yn cael eu hystyried gan yr Awdurdod cyn eu mabwysiadu'n derfynol cyn diwedd Mawrth 2017.

## **Argymhellion**

- 9 Bod yr Aelodau'n cymeradwyo cynnwys y ddogfen ddrafft, "Gwasanaethau tân ac achub fforddiadwy ar gyfer Gogledd Cymru", i ddiben ymgynghoriad cyhoeddus.



# **Gwasanaethau tân ac achub fforddiadwy ar gyfer Gogledd Cymru**

*Ymgynghoriad cyhoeddus*

**Hydref 2016**

## CYNNWYS

Cyflwyniad	3
Ynglŷn â Gwasanaeth Tân ac Achub Gogledd Cymru	4
Ynglŷn â'r amcanion a gynigir ar gyfer 2017-18	5
Sut i gymryd rhan yn yr ymgynghoriad cyhoeddus	5
Amcan drafft 1	6
Amcan drafft 2	7
Amcan drafft 3	12
Amcan drafft 4	13
Beth ydych chi'n ei feddwl o'n syniadau ar gyfer gwella?	14
Ateb rhai cwestiynau	15

## CYFLWYNIAD

Mae'r ymgynghoriad cyhoeddus hwn yn ymwneud â gwasanaethau tân ac achub yng Ngogledd Cymru. Fel yn y blynyddoedd a fu, mae Awdurdod Tân ac Achub Gogledd Cymru wedi drafftio rhai amcanion gwella y bydd yn ceisio eu cyflawni o fis Ebrill 2017 ymlaen, ond cyn iddo fabwysiadu'r amcanion hyn yn ffurfiol mae'n gwahodd unrhyw un sydd â diddordeb i gyflwyno ei farn i gael ei hystyried. Cewch wybod sut i ymateb ar dudalen 14.

Ac arian ar gyfer rhedeg gwasanaethau cyhoeddus yn brin, mae'r Awdurdod yn wynebu penderfyniadau sy'n mynd yn fwyfwy anodd ynglŷn â'r gwasanaethau mae'n eu darparu nawr ac yn y dyfodol.

Mae gan yr Awdurdod hanes rhagorol o reoli ei arian, ac mae wedi parhau i ddarparu gwasanaethau atal, amddiffyn ac ymateb i safon uchel er gwaethaf y ffaith ei fod wedi torri llawer o gostau.

Mae'r Awdurdod hefyd wedi bod yn dangos ei bod yn wir yn well atal yn hytrach na delio â phethau wedyn – mae llawer llai o bobl yn dioddef tanau yng Ngogledd Cymru erbyn hyn, yn union oherwydd fod yr Awdurdod wedi ymrwymo i addysgu a chefnogi pobl i'w cadw eu hunain yn ddiogel.

Fodd bynnag, dydi'r llwyddiant hwnnw ddim yn ddigon. Yn ôl y gyfraith, rhaid i'r Awdurdod fynd ati i geisio gwella ei wasanaethau yn y tymor byr yn ogystal ag ystyried llesiant cenedlaethau o bobl Gogledd Cymru yn dyfodol. At hynny, mae wedi ystyried y costau dan sylw – ni fyddai llawer o bwynt cynllunio gwasanaeth nad oes modd ei fforddio.

Fel Awdurdod ar gyfer Gogledd Cymru gyfan, mae'n gofalu am yr holl ardal a'r holl boblogaeth. Ydych chi'n meddwl ei fod yn gwneud y dewisiadau iawn? Oes yna unrhyw beth nad yw wedi ei ystyried ac a fyddai, yn eich barn chi, yn gwneud gwahaniaeth?

A fyddech mor garedig â threulio rhai munudau'n deall y materion ac yn cyflwyno eich barn. Diolch yn fawr.

## **YNGLŶN Â THÂN AC ACHUB GOGLEDD CYMRU**

Mae Awdurdod Tân ac Achub Gogledd Cymru yn un o dri awdurdod tân ac achub yng Nghymru. Ers 1996, mae'n darparu gwasanaethau tân ac achub i siroedd Conwy, Gwynedd, Sir Ddinbych, Sir y Fflint, Wrecsam ac Ynys Môn.

Mae'r Awdurdod yn cynnwys 28 o gynghorwyr sir etholedig sy'n cael eu henwebu gan eu cyngor sir eu hunain i wasanaethu fel aelodau o'r Awdurdod. Yn y rhinwedd hynny, mae disgwyl iddynt weithredu er lles holl ardal Gogledd Cymru, nid ardal eu siroedd eu hunain yn unig.

Mae'r Awdurdod yn gwneud penderfyniadau am lefel y gwasanaethau tân ac achub a gaiff eu darparu yng Ngogledd Cymru, ac mae'n gosod ei gyllideb flynyddol i gyfateb i'r lefel hwnnw o wasanaeth.

### **Pa wasanaethau mae Tân ac Achub Gogledd Cymru yn eu darparu?**

- Atal tanau ac addysg diogelwch i'r gymuned
- Ymatebion "goleuadau glas" i danau ac argyfyngau nad ydynt yn danau
- Gorfodi diogelwch tân ar safleoedd annomestig
- Cynllunio ac ymateb i sefyllfaoedd argyfyngus difrifol ac ar raddfa fawr

### **Faint mae Gwasanaeth Tân ac Achub Gogledd Cymru yn ei gostio i redeg?**

Tua £32miliwn y flwyddyn – mae hynny'n cyfateb i ryw £46 y flwyddyn i bob un o drigolion Gogledd Cymru.

### **Pwy sy'n talu am Wasanaeth Tân ac Achub Gogledd Cymru?**

Mae'r chwe chyngor sir yng Ngogledd Cymru i gyd yn cyfrannu at gronfa ganolog sy'n cael ei defnyddio i ddarparu gwasanaethau tân ac achub cydlynedig ledled yr holl ardal. Mae'r swm y mae pob cyngor sir yn ei dalu yn dibynnu ar nifer y bobl sy'n byw yno – po fwyaf y boblogaeth, y mwyaf yw'r cyfraniad gan y sir honno.

## YNGLŶN Â'R AMCANION A GYNIGIR AR GYFER 2017-18

Mae Awdurdod Tân ac Achub Gogledd Cymru yn cynnig mabwysiadu pedwar amcan strategol ar gyfer 2017-18. Mae tri o'r amcanion hynny'n rhai sydd eisoes wedi cychwyn a bydd angen eu cario drosodd i flwyddyn arall. Mae un amcan (rhif 2) yn newydd, ac mae'n ffocws arbennig yn yr ymgynghoriad cyhoeddus eleni.

Amcan 1	<ul style="list-style-type: none"><li>• Parhau i gadw pobl yn ddiogel rhag tân yn eu cartrefi.</li></ul>
Amcan 2	<ul style="list-style-type: none"><li>• Cael ffordd newydd o gwrdd â chostau'r Awdurdod.</li></ul>
Amcan 3	<ul style="list-style-type: none"><li>• Amddiffyn ein holl gymunedau drwy gynllunio criwiau diffodd tanau yn well.</li></ul>
Amcan 4	<ul style="list-style-type: none"><li>• Edrych sut gallwn wneud mwy o bethau ar gyfer ein cymunedau.</li></ul>

### SUT I GYMRYD RHAN YN YR YMGYNGHORIAD CYHOEDDUS

Mae Awdurdod Tân ac Achub Gogledd Cymru yn cynnig mabwysiadu pedwar amcan gwella, ond mae eisiau gwybod beth mae pobl eraill yn ei feddwl ohonynt tra maent yn dal ar ffurf drafft.

Gwahoddir chi i feddwl am effaith yr hyn y mae Awdurdod Tân ac Achub Gogledd Cymru yn cynnig ei wneud, ac i gyflwyno eich safbwyntiau **cyn 12 Rhagfyr 2016**.

Gallwch wneud hyn mewn nifer o wahanol ffyrdd – gweler **tudalen 14** i gael y manylion.

# Amcan 1

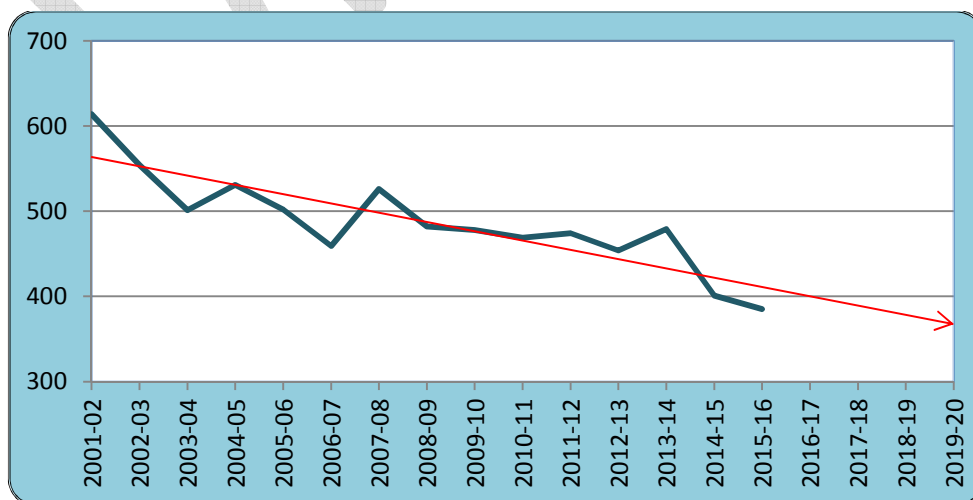
- Parhau i gadw pobl yn ddiogel rhag tân yn eu cartrefi.

Rydym eisiau cadw hwn yn amcan cyntaf inni gan ei fod yn adlewyrchu'r pwys a roddwn ar yr agwedd hon ar ein gwasanaethau. At hynny, mae'r cyhoedd yn gryf o'i blaid. Y llynedd - yn 2015 - roedd 92% o'r bobl a ymatebodd i'n hymgyngoriad cyhoeddus yn cytuno y dylem gael hwn yn brif amcan inni.

Gartref yw'r lle y mae pobl yn fwyaf tebygol o gael eu lladd neu eu hanafu oherwydd tân. Mae hyn yn ymddangos yn syndod ar yr olwg gyntaf – wedi'r cyfan, mae pobl fel arfer yn adnabod cynllun eu cartref eu hunain ac yn annhebygol o fod yn bell iawn o lwybr dianc. Ond dyma hefyd lle mae pobl wedi ymlacio fwyaf ac yn lleiaf effro i beryglon tân a mwg. Mae pobl yn syrthio i gysgu, mae pethau'n tynnu eu sylw ac maen nhw'n anghofio gwirio pethau. Yn anffodus, rydym ni'n dal i ddod ar draws cartrefi sydd heb larwm mwg sy'n gweithio.

Felly, er bod cynnydd yn nifer y bobl sy'n berchen ar larymau mwg a bod gostyngiad eithriadol wedi bod yn nifer y tanau mewn cartrefi yng Ngogledd Cymru, mae mwy eto i'w wneud.

Yn 2017-18, felly, rydym yn bwriadu gwneud cymaint ag y gallwn, yn wyneb y cyfyngiadau ariannol, i gadw'r pwyslais ar helpu pobl i osgoi cael eu lladd neu eu hanafu oherwydd tanau damweiniol yn y cartref.



Graff yn dangos y gostyngiad yn nifer y tanau damweiniol yng Ngogledd Cymru.



## Amcan 2

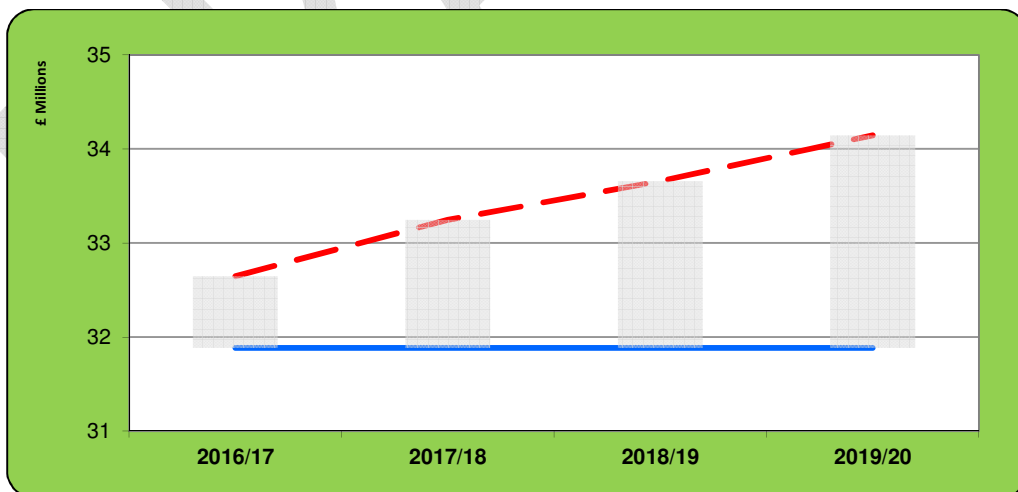
- Cael ffordd newydd o gwrdd â chostau'r Awdurdod.

Mae ail amcan yr Awdurdod yn ymwneud â sicrhau bod ganddo ddigon o arian i ymorol am ei gostau rhedeg yn yr ychydig flynyddoedd nesaf.

Ers 2011/12, mae wedi torri £3.5miliwn oddi ar ei gostau rhedeg blynyddol, ac mae wedi llwyddo i ymgorffori llawer o'r cynnydd anochel yn y costau sydd wedi digwydd o'r naill flwyddyn i'r llall. Mae llawer o'r arbedion wedi dod o ganlyniad i wneud newidiadau i'r gweithlu a thoriadau yn y gwariant cyffredinol heb fawr o newid amlwg yn lefel y gwasanaeth y mae'r cyhoedd yn ei dderbyn.

Hyd yma, mae'r Awdurdod wedi llwyddo i osgoi cau gorsafoedd tân a diswyddo diffoddwyr tân yn orfodol, ond mae wedi rhoi'r gorau i ddarparu rhai gwasanaethau anstatudol ac mae wedi mabwysiadu polisi newydd mewn perthynas â larymau tân awtomatig. Wrth edrych ymlaen fodd bynnag, daeth y dewisiadau'n anos.

Ar sail lefel y gyllideb refeniw ar gyfer 2016/17, a'n hamcangyfrifon o'r costau blynyddol hyd at ddiwedd y degawd, mae'r Awdurdod yn wynebu'r siawns o gael £2.3miliwn yn llai yn dod i mewn bob blwyddyn nag y mae'n ei gostio mewn gwirionedd i ddarparu gwasanaethau tân ac achub (sef y 'bwllch cyllido').



*Graff yn dangos y bwllch cynyddol rhwng y swm sy'n dod i mewn fel cyllideb refeniw (llinell las solet) a'r amcangyfrif o'r costau rhedeg (llinell goch doredig). Erbyn diwedd y degawd, gallai'r bwllch gyrraedd £2,259,859.*

## **Faint mae Gwasanaeth Tân ac Achub Gogledd Cymru yn ei gostio bob blwyddyn?**

Mae Tân ac Achub Gogledd Cymru yn gwario tua £32miliwn y flwyddyn. Mae 70% o'r hyn mae'n ei wario yn mynd ar gyflogau staff a chostau eraill. Ceir rhagor o wybodaeth am hyn ar dudalen 17.

## **O ble daw'r arian?**

Mae'r rhan fwyaf o'r arian (y gyllideb refeniw) y mae'r Awdurdod yn ei gael i ymorol am gost darparu gwasanaethau tân ac achub yn dod drwy gyfraniadau ariannol gan y chwe chyingor sir yng Ngogledd Cymru yn gymesur â'u poblogaeth breswyl. Po fwyaf o bobl sy'n byw mewn sir, y mwyaf y mae'r cyngor sir yn ei gyfrannu at wasanaethau tân ac achub. Mae cynghorau yng Ngogledd Cymru fel arfer yn cyfrannu tua 2% o gyfanswm eu cyllidebau refeniw blynyddol i'r Awdurdod. Ceir rhagor o wybodaeth am hyn ar dudalen 10.

## **Pa opsiynau sydd ar gael ar gyfer cau'r £2.3miliwn o fwllch yn y cyllid?**

Mewn theori,

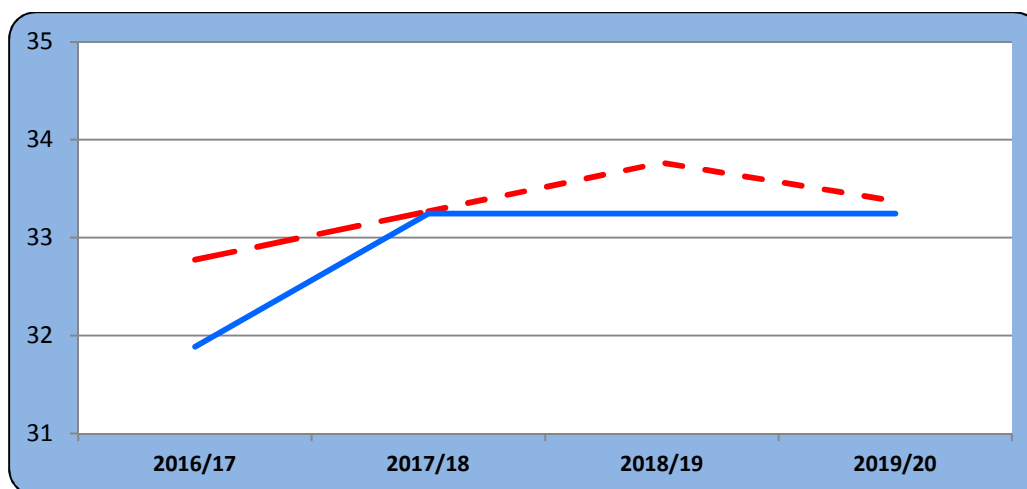
- a) gallai cynghorau sir Gogledd Cymru gyda'i gilydd gyfrannu £2.3miliwn yn ychwanegol i'r Awdurdod Tân ac Achub bob blwyddyn, gan gynyddu eu cyfraniadau blynyddol cyfunol i £34.2miliwn erbyn 2019/20; NEU
- b) gallai'r Awdurdod Tân ac Achub wneud toriadau mawr i'w wasanaethau brys ac ataliol i gynnal lefel bresennol y cyfraniadau gan y cynghorau sir hyd at 2019/20 o leiaf; NEU
- c) cymysgedd o'r ddau, gyda'r cynghorau sir yn cyfrannu mwy o arian, a'r Awdurdod Tân ac Achub yn torri ar ei gostau rhedeg ei hun.

Gan gymryd popeth i ystyriaeth, mae'r Awdurdod yn cynnig opsiwn c), gan awgrymu cynnydd o £1.4miliwn gan y cynghorau sir o 2017/18 ymlaen, a'r Awdurdod Tân ac Achub yn arbed £0.9miliwn erbyn 2019/20.

Byddai hyn yn lleihau'r effaith ariannol ar y cynghorau sir, ond byddai'n golygu torri ar wasanaethau tân ac achub a gostwng nifer y swyddi ar gyfer diffoddwyr tân gweithredol.

## Sut byddai cyfraniadau uwch a thoriadau i'r Gwasanaeth yn edrych?

Mae'r Awdurdod yn cynnig cynyddu'r swm mae'n ei derbyn gan y cynghorau sir tua £1.4miliwn o 2017/18 ymlaen, a hefyd yn cynnig torri tua £0.9miliwn oddi ar ei gostau ei hun o 2019/20 ymlaen. Ceir rhagor o wybodaeth am opsiynau eraill ar dudalen 19.



Mae'r graff uchod yn dangos effaith y canlynol:

- (llinell las solet) cynyddu'r cyfraniadau ariannol gan y cynghorau sir yn 2017/18, ac yna cadw'r un lefel o gyfraniadau hyd at 2019/20 o leiaf. Ni fyddai hyn yn ddigon i ymorol am y costau yn 2018/19 (yr un sefyllfa ag yn 2016/17), felly byddai'n rhaid i arian ddod o'r cronfeydd sydd gan yr Awdurdod Tân ac Achub wrth gefn; a
- (llinell goch doredig) costau rhedeg yr Awdurdod Tân ac Achub yn codi hyd at 2018/19, ond yna toriad mawr o £0.9miliwn yn 2019/20.

Felly, yn hytrach na symud ymlaen at sefyllfa lle byddai gan yr Awdurdod Tân ac Achub fwllch o £2.3miliwn yn ei gyllid erbyn 2019/20 (dangosir yn y graff ar dudalen 7), byddai'r strategaeth arfaethedig hon yn gweld ei gostau'n cael eu lleihau ac yn cael eu cwrdd drwy gyfuniad o gyfraniadau blynyddol a defnyddio rhywfaint o gronfeydd wrth gefn.

Fodd bynnag, nid yw defnyddio cronfeydd wrth gefn ar gyfer costau rhedeg cyffredinol yn rhywbeth sydd heb risg ynghlwm wrtho. Fel rheol, byddai'r Awdurdod yn ceisio cadw swm sy'n cyfateb i 5% o leiaf o'i gostau rhedeg mewn cronfa wrth gefn i ymorol am sefyllfaoedd na ragwelwyd. Mae'n bosibl y gallai'r strategaeth arfaethedig fynd â lefel y cronfeydd wrth gefn yn is na £1.7miliwn (5% o £34miliwn).

## Beth fyddai'r strategaeth hon yn ei olygu i gynghorau sir Gogledd Cymru?

Yn 2016/17, roedd hanner y cynghorau sir yng Ngogledd Cymru yn talu llai am wasanaethau tân ac achub nag yr oeddent yn ei wneud yn 2011/12 – sef rhyw 2% o'u gwariant fel arfer. Roedd y cynnydd mwyaf yng nghyfraniad un cyngor sir yn llai na 3% dros y tair blynedd gyfan.

Byddai'r cyfraniadau ychwanegol o £1.4miliwn sy'n cael eu hawgrymu yn y strategaeth hon yn cael eu dosbarthu rhwng chwe chynghor sir yn ôl maint eu poblogaeth ar y pryd. Ar sail ffigyrau poblogaeth cyfredol, byddai hyn yn amrywio rhwng tua £137,000 yn ychwanegol i'r sir leiaf a thua £300,000 yn ychwanegol i'r sir fwyaf. Byddai'r gost y pen o'r boblogaeth yng Ngogledd Cymru yn cynyddu fymryn i ryw £47 – yr un faint ag yr oedd yn 2011/12.

£	2011/12	2012/13	2013/14	2014/15	2015/16	2016/17
<b>Conwy</b>	5,240,568	5,206,959	5,198,570	5,283,704	5,289,891	5,277,177
<b>Gwynedd</b>	5,588,685	5,525,827	5,507,985	5,588,255	5,602,787	5,598,221
<b>Sir Ddinbych</b>	4,549,039	4,569,316	4,593,630	4,342,155	4,360,740	4,363,962
<b>Sir y Fflint</b>	7,051,716	6,981,590	6,955,089	7,018,721	7,033,548	7,022,578
<b>Wrecsam</b>	6,266,101	6,269,049	6,300,506	6,340,507	6,398,354	6,433,093
<b>Ynys Môn</b>	3,236,545	3,219,270	3,216,231	3,198,669	3,200,523	3,190,812
<b>CYFANSWM</b>	<b>31,932,654</b>	<b>31,772,011</b>	<b>31,772,011</b>	<b>31,772,011</b>	<b>31,885,843</b>	<b>31,885,843</b>

<b>Amcangyfrif poblogaeth</b>	688,417	690,434	691,986	694,038	694,473	701,290*
<b>Cost y pen</b>	<b>£47</b>	<b>£46</b>	<b>£46</b>	<b>£46</b>	<b>£46</b>	<b>£46</b>

\*amcangyfrif rhagamcanol

## **Beth fyddai'r strategaeth hon yn ei olygu i Awdurdod Tân ac Achub Gogledd Cymru?**

Byddai torri costau rhedeg blynyddol Gwasanaeth Tân ac Achub Gogledd Cymru £0.9miliwn yn golygu gwneud toriadau sylweddol i'r Gwasanaeth. Gan fod dros hanner cyllideb y Gwasanaeth yn cael ei wario ar ddiffoddwyr tân gweithredol, bydd gwneud arbedion ar y raddfa a gynigir yn siŵr o effeithio ar y rhan hwnnw o'r Gwasanaeth.

Y system 'ar gael yn ôl y galw' ('RDS' neu '*retained*') sydd yn y Gwasanaeth gan mwyaf, ond am nifer o resymau nid yw'r Awdurdod yn cynnig gwneud y £0.9miliwn o doriadau yn y rhan yma o'r Gwasanaeth. Un rheswm am hyn yw y byddai'n rhaid i'r Awdurdod gau cyfran fawr o orsafoedd tân y system RDS i gael arbedion o'r maint hwnnw (byddai'n rhaid i rhwng 8 a 10 allan o gyfanswm o 36 o orsafoedd tân RDS yng Ngogledd Cymru gau). Mae diffoddwyr tân RDS yn cael ffi cadw blynyddol ynghyd â ffioedd ychwanegol am bob digwyddiad y maent yn mynd atynt. Oherwydd fod nifer y digwyddiadau'n isel diolch byth, mae cost blynyddol criwiau RDS yn gymharol isel hefyd, felly byddai'n golygu torri ar lawer o swyddi ar gyfer diffoddwyr tân RDS er mwyn cael £0.9miliwn o arbedion.

Hefyd, byddai trosglwyddo galwad frys i orsaf dân RDS ymhellach i ffwrdd yn trosglwyddo'r gost yn hytrach nag yn arbed y gost o droi allan, felly nid peth syml o gwbl yw cyfrifo hyn.

Ffordd arall o gael y £0.9miliwn o arbedion fyddai cael gwared ar injan dân amser cyflawn o orsaf dân sifftiau 24 awr. Dim ond tair gorsaf sifftiau 24 awr sydd yna yng Ngogledd Cymru – sef yn y Rhyl, Glannau Dyfrdwy a Wrecsam. Dim ond un yr un o injanau dân amser cyflawn sydd gan y Rhyl a Glannau Dyfrdwy, ond mae yna ddwy yn Wrecsam. Y dewis amlwg felly yw cael gwared ar un o'r injanau dân amser cyflawn o Wrecsam, a thorri 24 o swyddi ar gyfer diffoddwyr tân amser cyflawn.

Ar sail y trosiant a ragwelir yn y staff gweithredol amser cyflawn dros y ddwy i dair blynedd nesaf, doeth fyddai gweithio tuag at wneud hyn erbyn 2019/20, gan osgoi peth o'r costau sy'n gysylltiedig â diswyddo diffoddwyr tân yn orfodol. O'r 156 o'r swyddi sydd ar hyn o bryd ar gyfer diffoddwyr tân amser a rheolwyr criwiau amser cyflawn ar orsafoedd tân sifftiau amser cyflawn a chriw dydd yng Ngogledd Cymru, byddai 24 o swyddi (15.3%) yn cael eu colli. Byddai gweddill y 132 o swyddi'n parhau i ddarparu ymateb brys ymhob rhan o Gogledd Cymru.

## Amcan 3

- Amddiffyn ein holl gymunedau drwy gynllunio criwiau diffodd tân yn well.

Yn ein hymgyngoriad cyhoeddus y llynedd, fe wnaethom ni esbonio sut y byddem yn gwella ein gwaith o gynllunio bod criwiau tân RDS ar gael.

Mae'r system dyletswydd RDS wedi cael ei defnyddio i ddarparu gofal tân mewn rhannau llai poblog o'r Deyrnas Unedig ers llawer blwyddyn, ond mae newidiadau cymdeithasol yn golygu ei bod wedi dod yn fwyfwy anodd i ddenu a chadw diffoddwyr tân sy'n gallu ymrwymo i aros o fewn pedwar i bum munud o orsaf dân am hyd at 120 o oriau bob wythnos.

Dros amser, roeddem wedi dod i dderbyn na fyddai modd gwarantu bod criwiau RDS ar gael drwy'r amser ymhob un o'r 44 o orsafoedd yng Ngogledd Cymru, ac mae hynny wedi gwneud inni ystyried beth fyddai'n opsiwn gwell.

Fe wnaethom ni gynnig cynllunio yn ôl lefel y risg, felly ar adegau o risg is (sef yn ystod y dydd fel arfer) fe fyddem ni'n canolbwyntio ar warantu bod o leiaf 20 o griwiau wedi'u lleoli'n strategol yng Ngogledd Cymru, ac ar adegau o risg uwch (sef dros nos fel arfer) byddai hynny'n cynyddu i 38 fel arfer. O'r bobl a ymatebodd i'n hymgyngoriad ar hyn y llynedd: roedd 48.7% yn cytuno y byddai hyn yn lefel dda o welliant; roedd 28.3% yn cytuno y dylem newid y ffordd rydym yn trefnu ein criwiau ond yn meddwl tybed a fyddai 20/38 o griwiau'n ddigon; ac roedd 23% yn meddwl y dylem geisio parhau i recriwtio rhagor o ddiffoddwyr tân.

Rydym yn falch o adrodd bod y gwaith cynllunio hwn ar sail 20/38 o griwiau wedi dechrau, ond rydym hefyd yn parhau i geisio recriwtio rhagor o ddiffoddwyr tân RDS.

Mae gennym lawer o ddiffoddwyr tân RDS sydd gyda'r Gwasanaeth ers blynnyddoedd ac sy'n cael teimlad mawr o foddhad o ddarparu gwasanaeth sy'n cael ei werthfawrogi a'i barchu gymaint i'w cymuned. Ond mae trosiant staff yn dal yn uchel, ac er ein bod yn ennill tir o ran sicrhau bod digon o griwiau ar gael, mae'r problemau gwaelodol sy'n gysylltiedig â hen system ddyletswydd genedlaethol yn parhau. Am y rheswm hwnnw, rydym yn bwriadu cadw hwn yn drydydd amcan strategol ar gyfer y flwyddyn nesaf.

## Amcan 4

- Edrych sut gallwn wneud mwy o bethau ar gyfer ein cymunedau.

Ar ddechrau'r ganrif hon, roedd y criwiau tân yn mynd at ryw 6,000 o danau yng Ngogledd Cymru bob blwyddyn. Erbyn hyn, maen nhw fel arfer yn mynd at ryw 2,500 o danau bob blwyddyn – sef tystiolaeth dda o ba mor effeithiol yw'r strategaeth atal tanau.

Fodd bynnag, nid yw rhannau eraill o'r sector cyhoeddus wedi gweld gostyngiad tebyg yn y galw felly mae'n werth ystyried y posibilrwydd o gynnwys staff y gwasanaeth tân ac achub i helpu i wella bywydau pobl mewn ffyrdd gwahanol.

Y llynedd, roedd ein hymgyngoriad cyhoeddus o blaid y farn hon - roedd 83.7% o'r ymatebion yn cytuno y dylem edrych ar beth arall y gallai diffoddwyr tân ei wneud a pha wasanaethau eraill y gallem eu cynnig. Os oes angen gwasanaeth ar aelod o'r cyhoedd, rydym yn meddwl ei bod yn debyg o fod yn bwysicach fod y gwasanaeth yn hawdd i'w gael, yn ddibynadwy, yn amserol ac o ansawdd uchel nag ei fod yn dod gan ryw sefydliad penodol.

Ond haws dweud na gwneud yw ymestyn allan dros ffiniau traddodiadol sefydliadau. Mae'n cymryd amser i drefnu, hyfforddi a rhoi'r offer i'r staff ar gyfer y rolau newydd, er mwyn iddynt rannu'r hyn maent wedi'i ddysgu a magu profiad yn ogystal ag arbenigedd. Hefyd, mae angen trefnu'r agweddau llai amlwg, fel cynlluniau gwaith, contractau, trefniadau ariannol, rheoli ac adrodd gwybodaeth.

Rydym eisoes wedi bod yn treialu rhai mentrau newydd gydag Ymddiriedolaeth GIG Gwasanaethau Ambiwlans Cymru i ymateb i ddiwyddiadau meddygol sy'n bygwth bywyd (cyd-ymateb) ac ymateb i bobl fregus sydd wedi cwmpo gartref. Felly, yn ogystal ag arbed bywydau, rydym yn gobeithio lleihau'r pwysau a'r galwadau ar wasanaethau ambiwlans, meddygol a gofal cymdeithasol yn yr ardal. Ar ddiwedd y prosiectau peilot hyn, byddwn yn gwerthuso beth yw effaith gyffredinol ymgymryd â'r gwasanaethau newydd hyn yn barhaol.

Mae llawer eto i'w wneud, ac mae yna lawer o brosiectau posibl eraill yr hoffem edrych arnynt. Felly, rydym yn bwriadu cadw hwn fel y pedwerydd amcan strategol ar gyfer y flwyddyn nesaf.

## BETH YDYCH CHI'N EI FEDDWL AM EIN SYNIADAU AR GYFER GWELLA?

Bydd Awdurdod Tân ac Achub Gogledd Cymru yn cyflwyno amcangyfrif o lefel angenrheidiol ei wariant ar gyfer 2017-18 i'r cynghorau sir yng Ngogledd Cymru ym mis Rhagfyr 2016, ac yn cadarnhau'r ffigwr terfynol ganol mis Chwefror 2017.

Rydym eisiau cael ein cynlluniau'n barod cyn dechrau blwyddyn 2017-18, ond cyn inni wneud ein penderfyniadau terfynol rydym eisiau gwybod beth mae pobl yn ei feddwl am ein cynigion. Ydi'r Awdurdod yn iawn i barhau i gael atal marwolaethau ac anafiadau oherwydd tanau fel ei brif amcan? Ydi'r strategaeth ariannu, sy'n cynnwys cynyddu'r cyfraniadau a thorri ar wasanaethau, yn un dda? Beth am ein cynllun i gael gwared ar un o'r injanau tân sydd yn Wrecsam? Ydych chi'n fodlon â'r modd rydym yn trefnu ein criwiau tân, a beth rydych chi'n ei feddwl o'r gwasanaeth tân ac achub yn ymgymryd â rolau eraill yn y gymuned?

### Anfonwch eich sylwadau cyn 12 Rhagfyr 2016:

#### Drwy'r post i:

Awdurdod Tân ac Achub Gogledd Cymru  
Pencadlys y Gwasanaeth Tân ac Achub  
Ffordd Salesbury  
Parc Busnes Llanelwy  
Llanelwy  
Sir Ddinbych, LL17 0JJ

#### Drwy anfon neges ebost i:

[futurefire@nwales-fireservice.org.uk](mailto:futurefire@nwales-fireservice.org.uk)

#### Gallwch hefyd fynd i

[www.gwastan-gogcymru.org.uk](http://www.gwastan-gogcymru.org.uk)

Twitter @northwalesfire

[www.facebook.com/northwalesfireservice](http://www.facebook.com/northwalesfireservice)

#### Drwy lenwi'r holiadur:

[MANYLION I'W HYCHWANEGU]



## ATEB RHAI CWESTIYNAU

### **Rydych yn sôn am ‘gynnydd anochel yn y costau’. Beth yw’r rheini?**

Fel gyda chyllideb unrhyw aelwyd, rhaid i’r Awdurdod gyllidebu ar gyfer pethau fel chwyddiant cyffredinol, cynnydd mewn costau ynni, tanwydd ac yswiriant a mynegeio ar gytundebau lefel gwasanaeth (contractau). Rhaid gweithio’r rhain allan ar sail ‘amcangyfrifon gorau’ wrth osod y gyllideb gan nad oes modd i neb ragweld yn gwbl sicr pa gostau ychwanegol a allai godi. Penderfynir yn genedlaethol ar ddyfarniadau cyflog, ond byddai hyd yn oed 1% o godiad cyflog yn costio tua £150,000 yn fwy bob blwyddyn i’r Awdurdod. Hefyd, mae yna bethau fel cyfraddau llog ar wariant cyfalaf (cost benthyca) a phenderfyniadau Llywodraeth y D.U. am gyfraddau ad-daliadau a chyfraniadau Yswiriant Gwladol.

### **Pam na wnewch chi arbedion drwy dorri ar nifer yr uwch reolwyr a’r staff cefn swyddfa yn hytrach na thorri ar nifer y diffoddwyr tân?**

Rydym yn cydnabod bod angen amddiffyn gwasanaethau rheng flaen, ond nid ydym yn derbyn bod trosglwyddo cyfrifoldebau rheoli ac arbenigol (e.e. am gyllid a chyflogau, TGCh ac Adnoddau Dynol) i staff rhwng flaen is heb ragor o gyflog na hyfforddiant – er mwyn cael yr arbedion – yn ddisgwyliad realistig. Mae’r ffigurau ar dudalen 17 yn dangos yr union symiau sy’n cael eu gwario.

Y dull a ddilynwyd gennym hyd yma yw gwneud arbedion ar draws yr holl weithlu:

1. Gostyngwyd nifer y swyddi ar gyfer swyddogion gweithredol drwy ddau ail-strwythuriad. Fe wnaeth hyn dorri’r nifer i’r lefel isaf bosibl sy’n ofynnol i weithredu’r system gorchymyn digwyddiadau yn ddiogel. Ni fyddai gostyngiadau pellach yn bosibl heb beryglu diogelwch staff mewn digwyddiadau gweithredol.
2. Lleihawyd y gyllideb ar gyfer staff cefnogol er gwaethaf y cynnydd yn y beichiau gwaith oherwydd deddfwriaeth a rheoliadau allanol.
3. Gellid gweld y byddai’r opsiwn o dorri ar nifer y staff cefnogol sydd wedi’u neilltuo i waith diogelwch tân a diogelwch cymunedol yn un gwrth-gynhyrchiol oherwydd mae’n bosibl mai dim ond trosglwyddo costau i ddelio â mwy a mwy o danau ac anafusion oherwydd tanau fyddai hynny. Hefyd, mae effaith penderfyniad o’r fath ar yr amgylchedd, busnesau, cymunedau lleol a gwasanaethau cyhoeddus eraill yn gwneud hyn yn opsiwn annymunol.

4. Buwyd yn ystyried yr opsiwn o roi gwaith yr Ystafell Reoli argyfyngau ar contract i sefydliad arall, ond gwrthodwyd hynny ar y sail y byddai'n anhebydol o gynhyrchu llawer o arbedion yn ymarferol ac y byddai'n golygu colli presenoldeb Gogledd Cymru gyda Heddlu Gogledd Cymru yn y Ganolfan Gyfathrebu ar y Cyd yn Llanelwy.

### **Pam na wnewch chi'r arbedion drwy wario llai ar adeiladau a cheir?**

Mae'r swm sy'n cael ei wario ar gyfalaf (e.e. adeiladau newydd, cerbydau a chyfarpar newydd) yn cael ei adlewyrchu yng nghost cyllido, ond cyllideb wahanol yw honno. Mae'r gyllideb gyfalaf yn debyg i forgais neu fenthyciad – mae'n arian sy'n cael ei fenthycia gan yr Awdurdod ar gyfer rhywbeth penodol dros gyfnod o amser ac mae angen ei ad-dalu gyda llog. Nid arian yn y banc mohono, a fyddai'n gallu cael ei ddefnyddio ar gyfer costau rhedeg o ddydd i ddydd.

### **Pam na wnaiff y cynghorau sir dalu mwy?**

Pan wnaethom ni ofyn i'r cyhoedd y llynedd a ddylem ni barhau i geisio rhewi cyllideb flynyddol yr Awdurdod Tân ac Achub tan ddiwedd y degawd, roedd 40% o'r bobl a ymatebodd yn meddwl y dylai'r cynghorau sir dalu mwy ar wasanaethau tân ac achub a llai ar wasanaethau eraill, ond roedd 60% yn meddwl y dylai'r Awdurdod Tân ac Achub barhau i chwarae ei ran drwy leihau'r baich ariannol ar y cynghorau sir.

Felly, ein strategaeth arfaethedig yw ceisio cael cyfraniadau ychwanegol gan y cynghorau sir a hefyd torri ar y gost o ddarparu gwasanaethau tân ac achub.

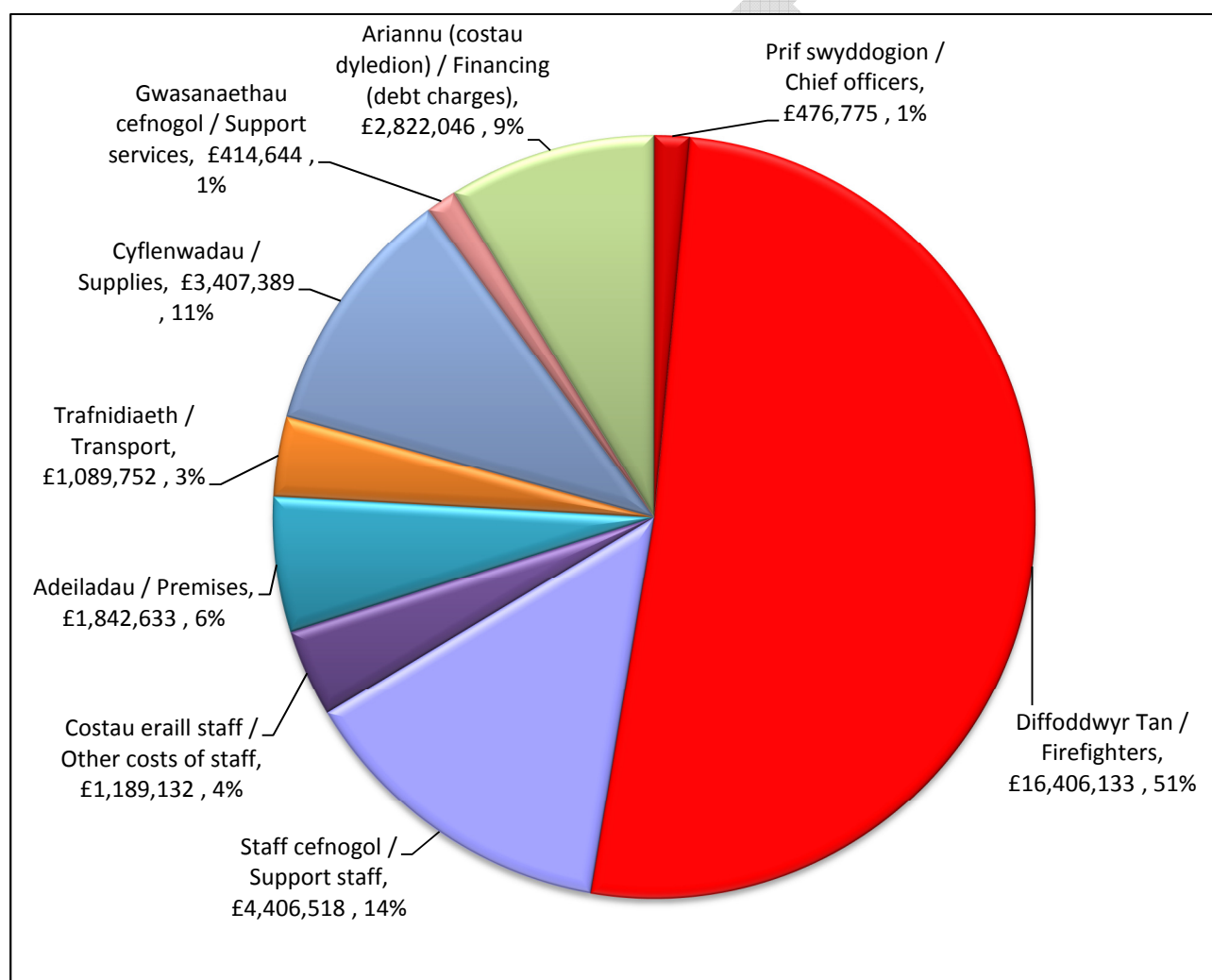
### **Pam na wnewch chi ddefnyddio eich cronfeydd wrth gefn i dalu am bethau?**

Bwriad y cronfeydd cyffredinol wrth gefn yw lleddfu effaith digwyddiadau annisgwyl a llifoedd arian anwastad. Yn wahanol i gyllideb flynyddol a ddefnyddir i dalu am gostau rhedeg, nid yw cronfeydd wrth gefn yn cael eu hail-lenwi bob blwyddyn, felly os cânt eu defnyddio mewn un flwyddyn ni fyddai hynny'n datrys y broblem fforddiadwyedd yn y flwyddyn ganlynol.

## Ai cwtogi swyddi diffoddwyr tân yw'r unig opsiwn mewn gwirionedd? Rhaid bod yna ffyrdd eraill o sicrhau'r arbedion?

Mae'r Awdurdod yn torri ei gostau ac yn gwneud arbedion ers sawl blwyddyn erbyn hynny felly mae llawer o'r opsiynau hynny wedi cael eu hystyried. A 70% o'r gyllideb flynyddol yn cael ei wario ar staff, a'r rhan fwyaf o hynny ar ddiffoddwyr tân gweithredol, ni fyddai modd sicrhau'r lefel yma o arbedion heb effeithio ar swyddi diffoddwyr tân.

Mae'r graff isod yn dangos y symiau gwirioneddol a wariwyd yn 2015/16 gan Awdurdod Tân ac Achub Gogledd Cymru (refeniw), a'r symiau hynny fel canrannau o'r cyfanswm:



Ceir adroddiad mwy manwl am wariant 2015/16 ar wefan yr Awdurdod yn:

<http://www.nwales-fireservice.org.uk/media/337107/8-perfformiad-ariannol-2015-16.pdf>

<http://www.nwales-fireservice.org.uk/media/337109/8i-atodiad-perfformiad-ariannol.pdf>

## **Pam na wnewch chi gau gorsafoedd tân mewn ardaloedd distawach? Pam dewis Wrecsam, sef tref sydd â risg uwch na phentref bach?**

Bu'r Awdurdod yn ystyried amrywiaeth o opsiynau cyn penderfynu ar gael gwared ar un o'r peiriannau tân amser cyflawn o Wrecsam fel cynnig hyfyw. Fel yr esbonnir ar dudalen 10, mae'r costau cymharol is sy'n gysylltiedig â chriwiau tân RDS yn golygu y byddai'n rhaid cael gwared ar ryw 8 i 10 ohonynt er mwyn gwneud yr arbedion sydd eu heisiau nawr. Byddai hynny'n golygu y byddai rhannau mawr o Ogledd Cymru heb orsaf dân. Fodd bynnag, byddai cael gwared ar orsaf dân amser cyflawn o Wrecsam yn dal yn gadael un injan dân amser cyflawn ac un injan dân RDS yn Wrecsam ei hun heb effeithio ar y gefnogaeth ychwanegol a fyddai'n dal ar gael gan orsafoedd tân eraill. Y rhai agosaf fyddai Johnstown a'r Waun, ond nid yw ymateb brys yn dod i stop wrth ffiniau sirol felly, yn ymarferol, byddai cefnogaeth ychwanegol yn cael ei darparu gan yr adnodd agosaf sydd ar gael.

Cafodd Wrecsam dair injan dân ar adeg pan oedd galwadau tân a galwadau diangen yn llawer iawn mwy cyffredin. Diolch byth, mae strategaeth atal tanau'r Awdurdod, a'r polisi newydd ar gyfer ymateb i larymau tân awtomatig, wedi lleihau'r galw'n fawr am ymateb brys yn yr ardal. Pan fyddai digwyddiadau brys yn digwydd, byddai gofal tân yn parhau i gael ei ddarparu gan y peiriannau tân a fyddai'n dal i fod yn Wrecsam a/neu beiriannau tân o orsafoedd tân eraill.

Yn ddiweddar, fe wnaethom ni adolygu'r proffil risg tân yng Ngogledd Cymru ac mae hyn wedi cadarnhau bod y risgiau tân i'w cael ledled yr holl ardal, nid mewn trefi neu siroedd arbennig. Mae dyletswydd ar yr Awdurdod i sicrhau bod Gogledd Cymru gyfan a'r holl boblogaeth yn cael ei hamddiffyn gystal â phosib, felly er na fyddai'n benderfyniad hawdd cael gwared ar un injan dân o Wrecsam, gallai pobl barhau i fod yn hyderus, lle bynnag y maent yn byw, yn gweithio, yn ymweld neu'n teithio yng Ngogledd Cymru, eu bod yn cael eu hamddiffyn gan wasanaeth tân ac achub rhagorol.

## **Pa opsiynau eraill y buoch yn eu hystyried?**

1. Mae yna wyth o orsafoedd tân amser cyflawn yng Ngogledd Cymru – tair sydd ar gael drwy'r amser (gorsafoedd sifftiau 24 awr) a phump sydd ar gael rhwng canol dydd a 10:00p.m. Mae'r rhain yn gweithredu wedyn fel gorsafoedd RDS y tu allan i'r oriau hyn. Mae pob gorsaf dân amser cyflawn yn meddu ar un injan dân amser cyflawn (dwy yn Wrecsam) ynghyd ag injan dân RDS. Mae'r injan dân RDS yn darparu cefnogaeth ychwanegol mewn digwyddiadau mwy o faint sydd angen dau neu fwy o griwiau tân, neu pan fydd yr injan dân amser cyflawn yn cael ei defnyddio yn rhywle arall a bod y gwasanaeth eisiau cynnal gofal dros ben yn yr ardal. Bu'r Awdurdod yn ystyried arbed arian drwy gael gwared ar yr injan dân RDS o'r wyth gorsaf dân amser cyflawn yma, ond roedd yn gweld anfantais nad oes cefnogaeth leol ychwanegol ar gael gerllaw.
2. Buwyd hefyd yn ystyried y posibilrwydd o drosglwyddo gwaith yr Ystafell Reoli (999) i sefydliad arall. Fodd bynnag, nid oedd yr Awdurdod wedi cael ei argyhoeddi y byddai hyn yn arwain at yr arbedion angenrheidiol ac roedd yn bryderus am yr effaith negyddol ar y gallu i ymdrin â galwadau yn y ddwy iaith. Byddai hefyd yn golygu colli'r fantais o weithio ochr yn ochr â Heddlu Gogledd Cymru yn y Ganolfan Gyfathrebu ar y Cyd yn Llanelwy.
3. Opsiwn arall oedd gwneud newidiadau i'r trefniadau criw dydd, a fyddai'n golygu na fyddai diffoddwyr tân amser cyflawn ar gontract criw dydd yn cael eu talu mwyach i ddarparu gofal dros nos, gan dibynnu felly ar ddiffoddwyr tân y system RDS i ddarparu'r gofal hwnnw dros nos o orsafoedd criw dydd. Fodd bynnag, byddai'r £300,000 a arbedid yn llai na'r arbedion angenrheidiol ac roedd yna bryder y byddai'n gallu gadael rhai trefi mwy o faint heb ofal petai'r criwiau RDS heb fod ar gael.
4. Yn ôl y gyfraith, rhaid i awdurdodau tân ac achub hybu diogelwch tân cymunedol gyda'r nod o atal marwolaethau ac anafiadau a lleihau effaith tân ar y gymuned yn gyffredinol. Mater i'r Awdurdod yw faint o waith ataliol a wneir ganddo, felly gallai leihau faint sy'n cael ei wario ar ddiogelwch cymunedol. Fodd bynnag, byddai torri ar y gwasanaeth hwn yn cynyddu'r risg o gael mwy o danau a digwyddiadau brys eraill.