



ADRODDIAD MONITRO PERFFORMIAD

Chwarter 1

EBRILL 2008 – MEHEFIN 2008

Mae'r ffigyrau'n rhai dros dro ac yn agored i fân newidiadau.

Mae llinell wedi cael ei hychwanegu i rai o'r graffiau i ddangos cyfartaled 3 mlynedd. Mae'r data a ddefnyddiwyd o 2004-05, 2005-06 a 2006-07.

CYNNWYS

	TANAU	1
	Cyfanswm y Galwadau	
RRC/S/001	Holl danau – prif, eilaidd a simdde	
	Tanau damweiniol mewn cartrefi	
	Holl danau – bwriadol a damweiniol	
RRC/S/003	Tanau mewn eiddo annomestig	
	CADW'N DDIOGEL	6
	Tanau damweiniol mewn cartrefi sydd wedi eu cyfyngu i ystafell lle cychwynnodd	
	Anafiadau o danau damweiniol mewn cartrefi	
	Marwolaethau oherwydd tanau damweiniol mewn cartrefi	
	Diangfeydd diogel heb gymorth o danau damweiniol mewn cartrefi	
RRC/C/005	Presenoldeb/diffyg presenoldeb larymau mwg mewn tanau mewn cartrefi	
	GALWADAU GWASANAETH ARBENNIG	8
	Galwadau gwasanaeth brys arbennig	
	LARYMAU DIANGEN	9
RRC/C/002	Larymau diangen maleisus	
RRC/C/003	Larymau diangen o larymau tân awtomatig	
	Larymau diangen heb fod yn faleisus	
	CORFFORAETHOL	11
CFH/C/001	Canran yr anfonebau diddadi dalwyd o fewn 30 diwrnod	
CHR/C/004	Cyfraddau absenoldeb salwch ymysg staff	
	ERAILL	12
	Dangosyddion cenedlaethol eraill i'w hadrodd yn y dyfodol	
	Rhestr tanau	

TANAU – CYFEIRNOD CYFLYM

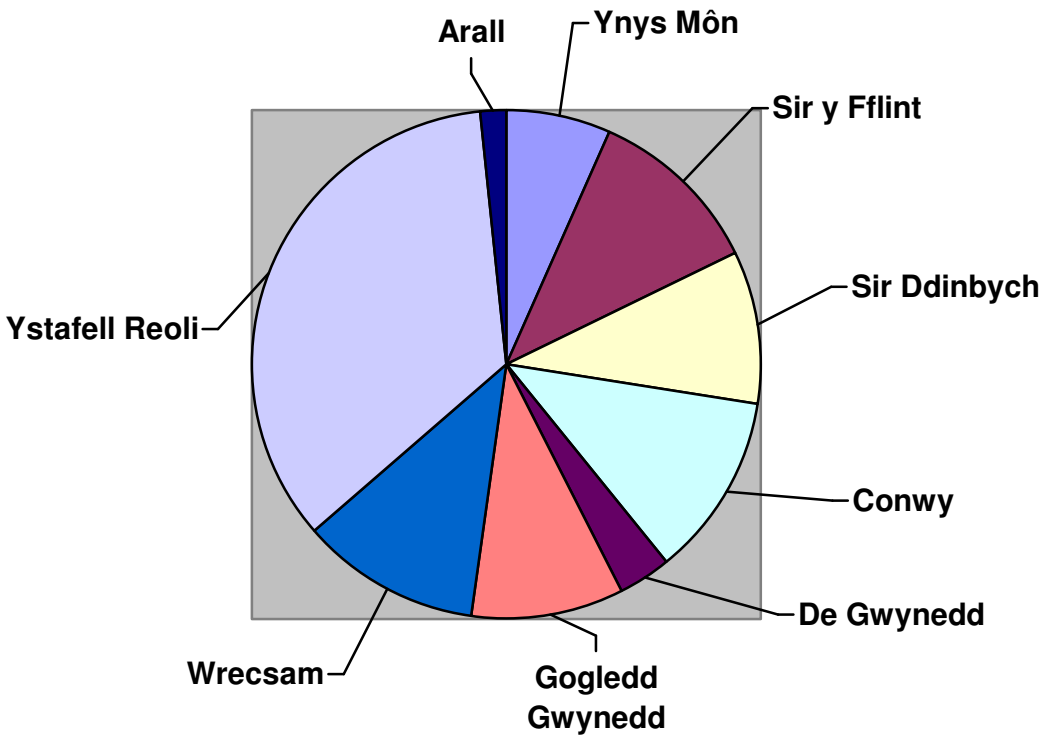
ELENI						
[Blwyddyn hyd heddiw = Bhh]						
Dangosir cymariaethau yn erbyn ffigyrau'r llynedd yn y golofn ar ochr dde'r tabl. Cefndir – Gwyrdd = gwelliannau; Coch = dirywiad; Melyn = dim newid						
↑ = cynnydd eleni ↓ = dirywiad eleni						
	CH1	CH2	CH3	CH4	BHH	BHH
Cyfanswm y galwadau *	4,510				4,510	↑ 27%
Cyfanswm y tanau	1,014				1,014	↓ 28%
Prif danau	428				428	↑ 8%
Tanau eilaidd	541				541	↓ 58%
Tanau simdde	45				45	↑ 4%
Holl danau bwriadol	474				474	↓ 44%
Holl danau damweiniol	540				540	↓ 13%
Tanau damweiniol mewn cartrefi	122				122	↑ 9%
Tanau mewn eiddo annomestig	60				60	↑ 2%

LLYNEDD					
	CH1	CH2	CH3	CH4	BHH
Cyfanswm y galwadau *	3,543				3,543
Cyfanswm y tanau	1,293				1,293
Prif danau	394				394
Tanau eilaidd	856				856
Tanau simdde	43				43
Holl danau bwriadol	683				683
Holl danau damweiniol	610				610
Tanau damweiniol mewn cartrefi	112				112
Tanau mewn eiddo annomestig	59				59

* Cyfanswm y galwadau = Yr holl ddigwyddiadau a ddyrannwyd i orsafoedd tân neu'r Ystafell Reoli, gan gynnwys y rhai lle nad oedd angen presenoldeb.

Cyfanswm y Galwadau

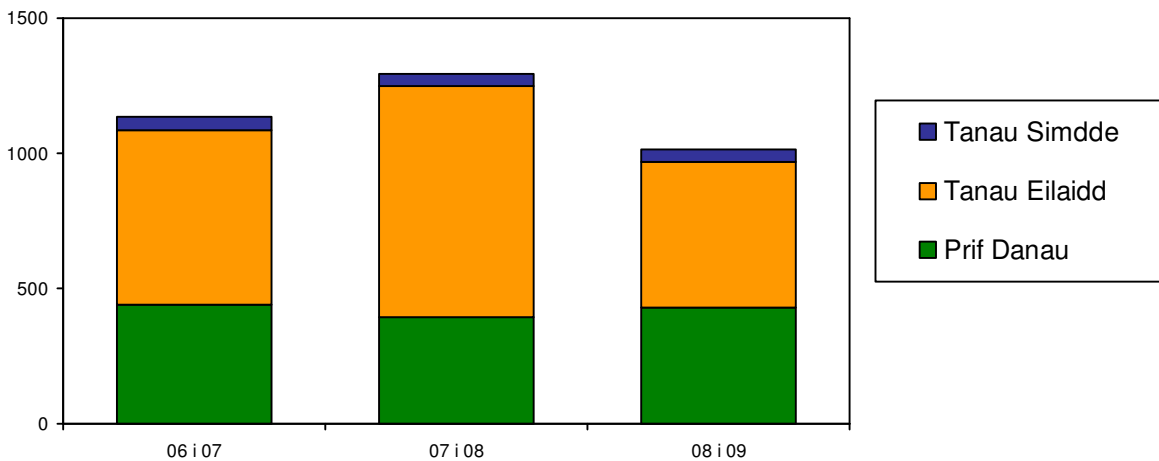
Fe ddeliodd y Gwasanaeth gyda dros 4,500 o alwadau yn chwarter cyntaf y flwyddyn. Fel canrannau o'r cyfanswm, fe'u dyrannwyd fel y dangosir isod:



Cyfanswm y Tanau

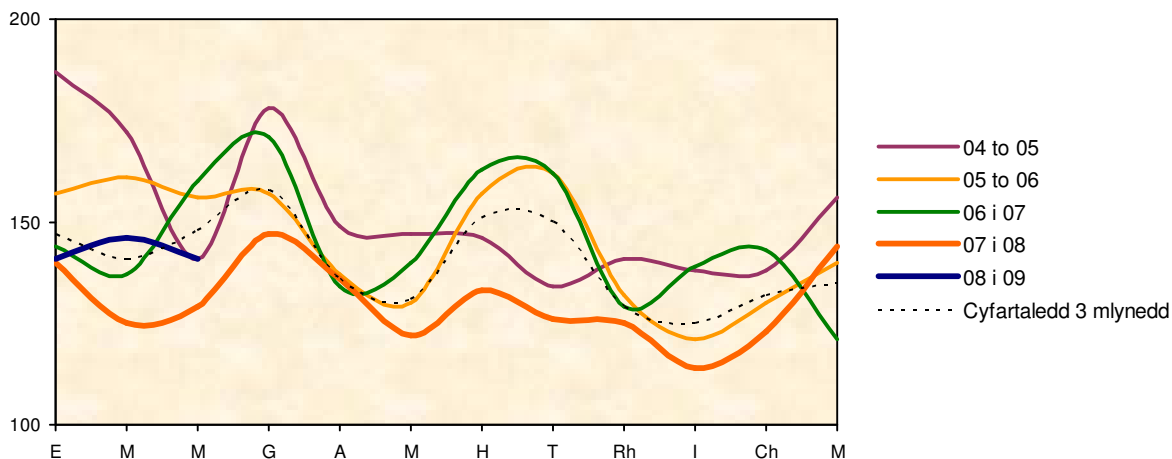
Roedd cyfanswm y nifer o danau a fynychwyd yn chwarter cyntaf eleni yn is na'r ddwy flynedd flaenorol, wedi syrthio i 1,014 o 1,293 y llynedd a 1,136 y flwyddyn flaenorol.

Holl Danau



Yn chwarter cyntaf eleni, mynychwyd mwy o **brif danau** nag yn yr un chwarter y llynedd, er y ffaith fod ffigyrau mis Ebrill a Mehefin yn is na'r cyfartaledd 3 blynedd.

Prif Danau



I'r gwrthwyneb, roedd y nifer o **danau eilaidd** yn arwyddocaol is eleni na'r llynedd, yn enwedig mewn perthynas â'r nifer o danau glaswellt ac eithin oedd wedi bod yn gyffredin iawn yn ystod Ebrill a Mai 2007.

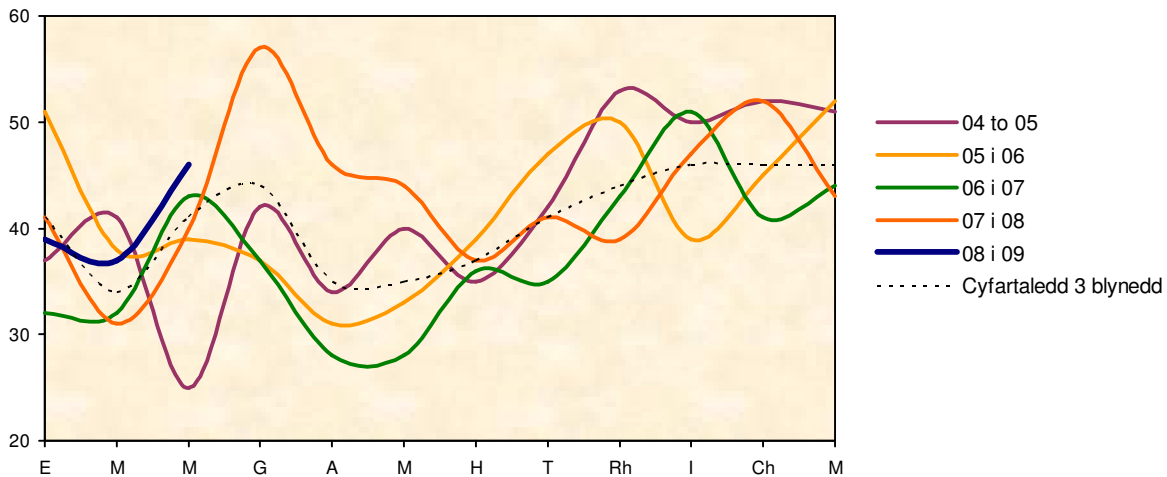
Fodd bynnag, mae cyfran uchel o danau eilaidd yn parhau i fod yn rhai sy'n digwydd mewn sbwriel neu gynwysyddion sbwriel, oedd eleni, wedi cyfrif am bron i hanner (260, neu 48%) o'r tanau eilaidd fynychwyd yn ystod y chwarter cyntaf.

Roedd y nifer o danau simdde wedi codi ychydig (4%) o'i gymharu â'r un chwarter y llynedd, ond roedd yn dal yn is na'r un chwarter yn 2006-07.

Tanau Damweiniol mewn Cartrefi

Roedd y nifer o danau damweiniol mewn cartrefi yn ystod y chwarter cyntaf yn uwch eleni na'r llynedd, a 5% yn uwch na'r cyfartaledd tair blynedd ar gyfer yr un cyfnod.

Tanau Damweiniol mewn Cartrefi



Fe gododd y nifer o danau damweiniol mewn cartrefi ym mis Mehefin i lefel uwch nag a welwyd yn y mis penodol hwnnw am o leiaf 5 mlynedd.

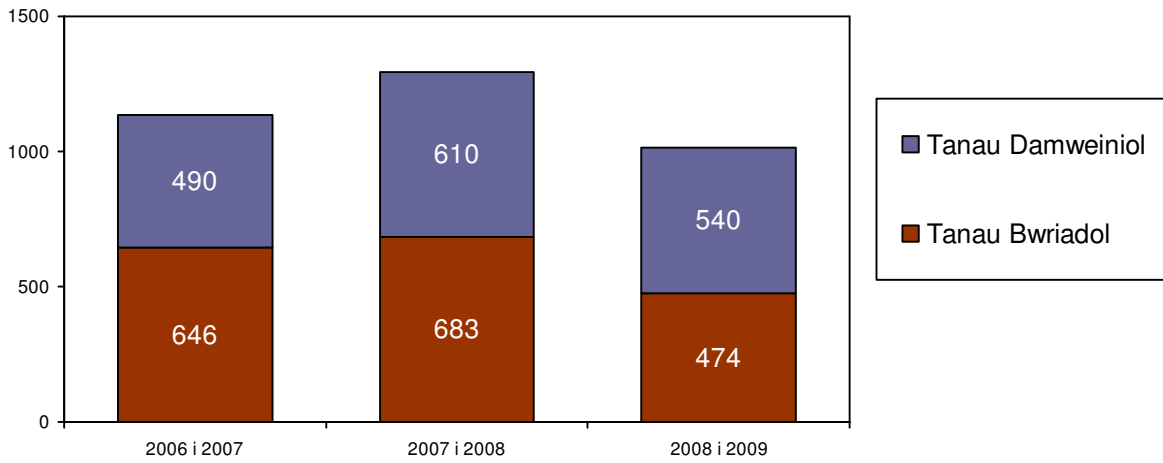
Roedd 50% o'r tanau damweiniol mewn cartrefi wedi diffodd erbyn i'r peiriant tân cyntaf gyrraedd, sy'n gyson gyda'r canran yn y blyneddau diwethaf.

Tanau bwriadol

Eleni, roedd 34% o'r holl brif danau a 60% o'r holl danau eilaidd wedi eu priodoli i gynnuau bwriadol, o'i gymharu â 37% a 63% y llynedd.

Yn wahanol i'r ddwy flynedd ddiwethaf, roedd y mwyafrif o danau yn chwarter cyntaf eleni yn ddamweiniol.

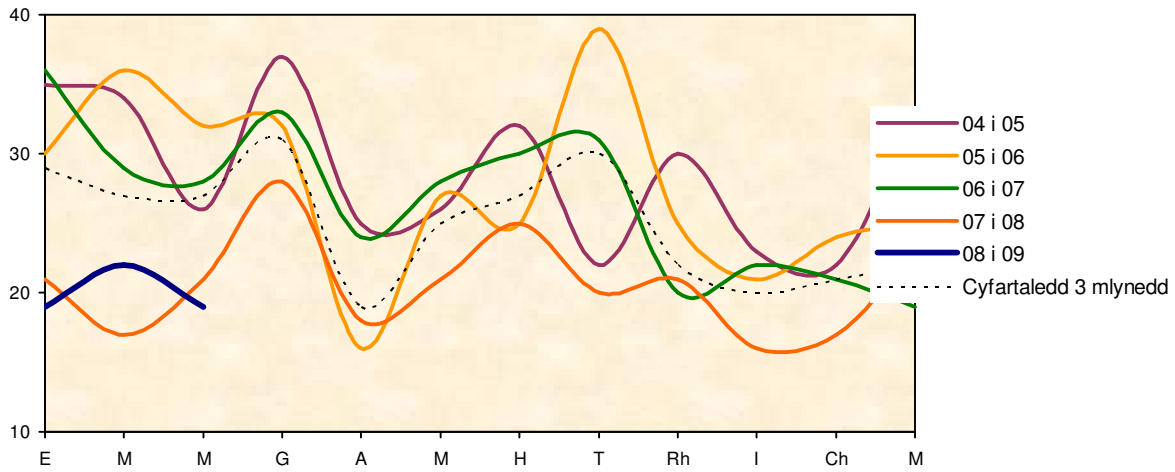
Tanau Bwriadol a Damweiniol



Tanau mewn Eiddo Annomestig

Roedd y nifer o danau mewn eiddo annomestig yn ystod y chwarter cyntaf yn is na'r cyfartaledd tair blynedd, gan gyd-fynd bron yn union gyda chwarter cyntaf y llynedd. O'i gymharu â blynyddoedd blaenorol, mae'r digwyddiadau yma wedi syrthio o draean.

Tanau mewn Eiddo Annomestig



CADW'N DDIOGEL – CYFEIRNOD CYFLYM

ELENI						
[BHH = Blwyddyn hyd Heddiw]						
Cymariaethau yn erbyn ffigyrau'r llynedd wedi ei dangos yn y golofn ar ochr dde'r tabl. Cefndir - Gwyrdd = gwelliant; Coch = dirywiad; Oren = dim newid						
□ = cynnydd eleni □ = gostyngiad eleni						
	Ch1	Ch2	Ch3	Ch4	BHH	BHH
% o danau damweiniol mewn cartrefi a gyfyngwyd i'r ystafell lle cychwynnodd y tân	96%				96%	↑ 1%
Anafiadau oherwydd tanau damweiniol mewn cartrefi a gyfyngwyd i'r ystafell lle cychwynnodd y tân	11				11	→
Marwolaethau oherwydd tanau damweiniol mewn cartrefi	0				0	→
% diangfeydd diogel heb gymorth o danau damweiniol mewn cartrefi	91%				91%	↑ 9%
Tanau mewn cartrefi – larwm mwg wedi canu*	65%				65%	↑ 6%
Tanau mewn cartrefi – larwm mwg wedi methu canu	16%				16%	↑ 5%
Tanau mewn cartrefi – dim larwm mwg	16%				16%	↓ 10%

LLYNEDD					
	Ch1	Ch2	Ch3	Ch4	BHH
% o danau damweiniol mewn cartrefi a gyfyngwyd i'r ystafell lle cychwynnodd y tân	95%				95%
Anafiadau oherwydd tanau damweiniol mewn cartrefi a gyfyngwyd i'r ystafell lle cychwynnodd y tân	11				11
Marwolaethau oherwydd tanau damweiniol mewn cartrefi	0				0
% diangfeydd diogel heb gymorth o danau damweiniol mewn cartrefi	82%				82%
Tanau mewn cartrefi – larwm mwg wedi canu*	59%				59%
Tanau mewn cartrefi – larwm mwg wedi methu canu	11%				11%
Tanau mewn cartrefi – dim larwm mwg	26%				26%

* Larymau gwres/tân yn gyfrifol am y pwyntiau canran eraill.

Tanau Damweiniol mewn Cartrefi a gyfyngwyd i'r Ystafell lle Cychwynnodd

O'r 122 o danau damweiniol mewn cartrefi yn ystod y chwarter cyntaf, cyfyngwyd 96% (117) i'r ystafell lle cychwynnodd y tân, sydd 1% yn uwch na'r llynedd.

Anafiadau o Danau Damweiniol mewn Cartrefi

Yn ystod chwarter cyntaf eleni a'r llynedd, fe dderbyniodd un ar ddeg o bobl losgiadau ac/neu anafiadau eraill mewn tanau damweiniol yn y cartref.

Marwolaethau o Danau Damweiniol yn y Cartref

Fel yn chwarter cyntaf y llynedd, ni chofnodwyd unrhyw farwolaethau o danau damweiniol yn ystod chwarter cyntaf eleni.

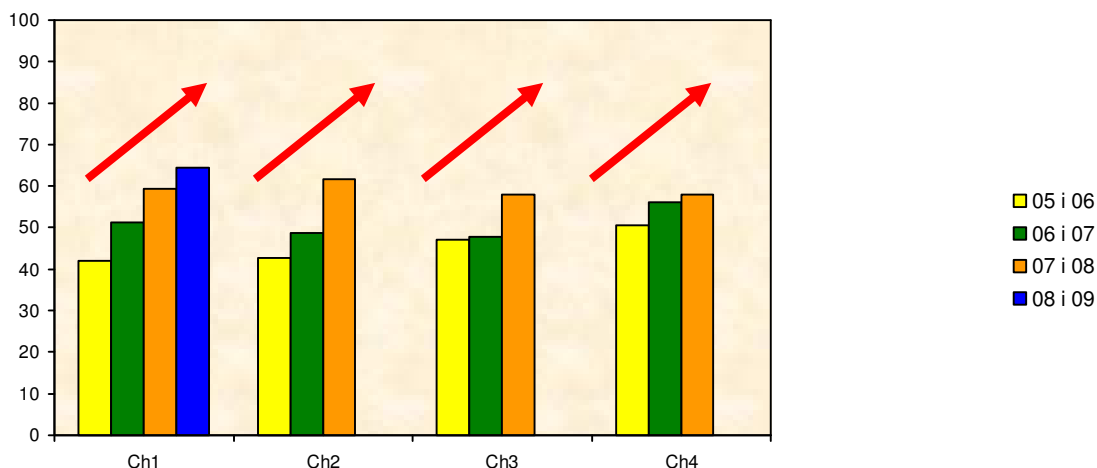
Diangfeydd diogel, heb gymorth o danau Damweiniol yn y Cartref

Roedd 346 o bobl wedi eu dal mewn 122 o danau damweiniol yn y cartref a fynychwyd yn ystod y chwarter cyntaf. O'r rhai hynny, roedd 91% (315) wedi gallu dianc o'r tân heb unrhyw anaf, neu heb orfod dibynnu ar griwiau tân i'w cynorthwyo i ddiogelwch. Mae hyn yn ganran sy'n uwch yn arwyddocaol nag yn ystod chwarter cyntaf llynedd.

Larymau mwg mewn Tanau mewn cartrefi

O'r 135 o danau mewn cartrefi a fynychwyd yn ystod y chwarter cyntaf, roedd gan 87 (65%) larymau mwg wedi eu gosod, oedd wedi canu. Yn ystod yr un cyfnod y llynedd, mynychwyd 133 o danau mewn cartrefi, lle'r oedd 79 (59%) yn cynnwys larymau mwg oedd wedi canu'n gywir. Nod y Gwasanaeth yw sicrhau fod gan bob cartref larymau mwg wedi eu gosod yn iawn, sy'n cael ei adlewyrchu yn y cynnydd blynyddol yn y canran ym mhob chwarter.

LARYMAU MWG OEDD WEDI CANU MEWN TANAU MEWN CARTREFI



GALWADAU GWASANAETH ARBENNIG – CYFEIRNOD CYFLYM

ELENI						
[BHH = Blwyddyn Hyd Heddiw]						
Dangosir cymariaethau yn erbyn ffigyrau'r llynedd yn y golofn ar ochr chwith y tabl. Cefndir - Gwyrdd = gwelliant; Coch = dirywiad; Oren = dim newid						
□ = cynnydd eleni □ = gostyngiad eleni						
	Ch1	Ch2	Ch3	Ch4	BHH	BHH
Holl alwadau brys arbennig i'r gwasanaeth	477				477	↑ 42%
Gwrthdrawiadau Traffig ar y Ffyrdd (dim tân)	253				253	↑ 113%

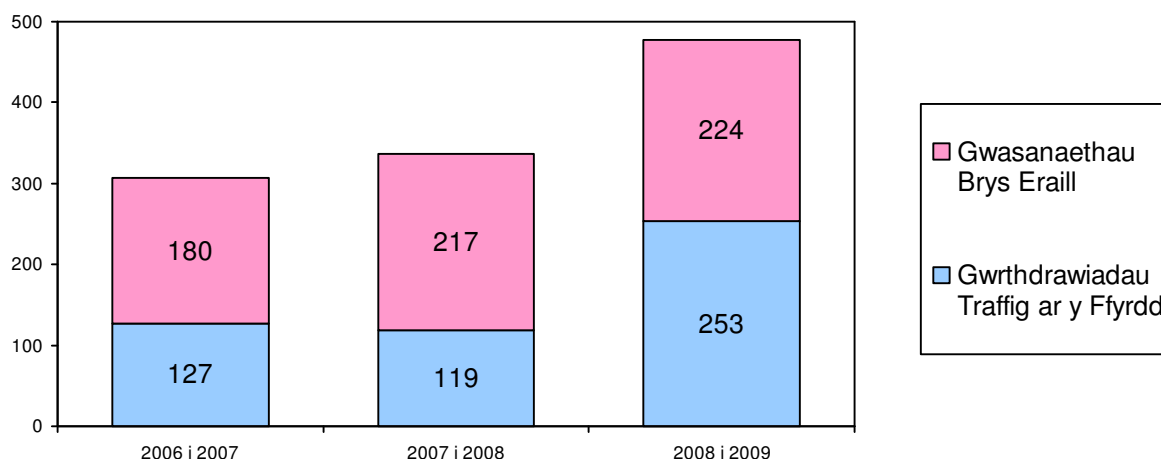
LLYNEDD					
	Ch1	Ch2	Ch3	Ch4	BHH
Holl alwadau brys arbennig i'r gwasanaeth	336				336
Gwrthdrawiadau Traffig ar y Ffyrdd (dim tân)	119				119

Galwadau Arbennig i'r Gwasanaethau Brys

Mynychodd y Gwasanaeth 477 o alwadau arbennig i'r gwasanaeth yn ystod chwarter cyntaf eleni, sy'n fwy nag un unrhyw chwarter dros y ddwy flynedd ariannol ddiwethaf.

Roedd Gwrthdrawiadau Traffig ar y Ffyrdd wedi cyfrif a dros hanner (53%) o'r holl alwadau brys arbennig, sy'n gyfran arwyddocaol uwch nag yn ystod yr un chwarter yn y ddwy flynedd flaenorol (41% a 35%).

Galwadau Gwasanaeth Brys



GALWADAU DIANGEN – CYFEIRNOD CYFLYM

ELENI						
[BHH = Blwyddyn hyd heddiw]						
Cymhariaeth yn erbyn ffigyrau'r llynedd yn y golofn ar ochr dde'r tabl.						
Cefndir - Green = gwelliant; Coch = dirywiad; Oren = dim newid						
↑ = cynnydd eleni ↓ = dirywiad eleni						
	Ch1	Ch2	Ch3	Ch4	BHH	BHH
Galwadau diangen maleisus dderbyniwyd	147				147	↓ 14%
Galwadau diangen maleisus fynychwyd	32				32	↑ 19%
% Galwadau maleisus diangen fynychwyd	22%				22%	↑ 6%
Galwadau diangen o larymau tân awtomatig	434				434	↓ 11%
Larymau tân awtomatig ailadroddus mewn eiddo annomestig	62				62	↓ 27%
% larymau tân awtomatig diangen – yr un eiddo	47%				47%	↓ 10%
Galwadau diangen heb fod yn rhai maleisus	270				270	↓ 22%

LLYNEDD					
	Ch1	Ch2	Ch3	Ch4	BHH
Galwadau diangen maleisus dderbyniwyd	171				171
Galwadau diangen maleisus fynychwyd	27				27
% Galwadau maleisus diangen fynychwyd	16%				16%
Galwadau diangen o larymau tân awtomatig	486				486
Larymau tân awtomatig ailadroddus mewn eiddo annomestig	85				85
% larymau tân awtomatig diangen – yr un eiddo	57%				57%
Galwadau diangen heb fod yn rhai maleisus	344				344

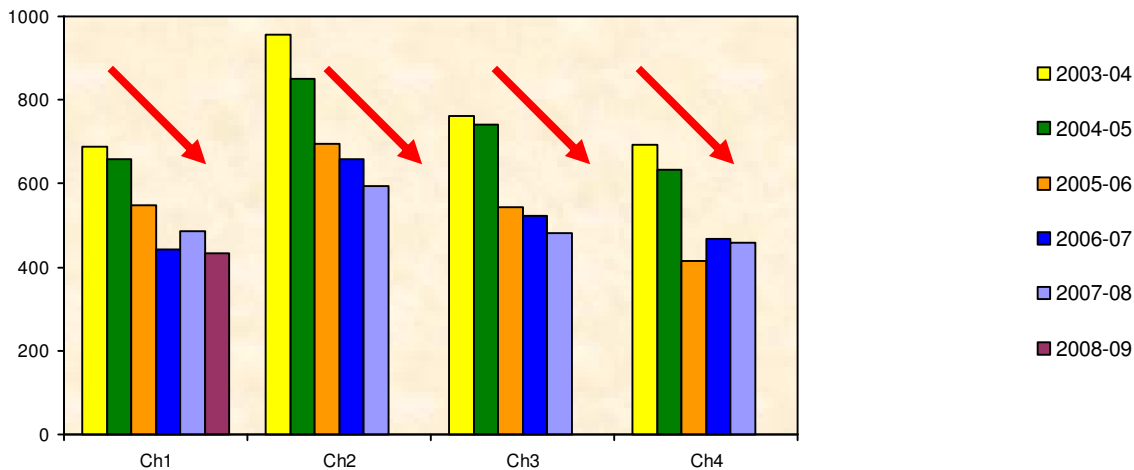
Galwadau diangen maleisus

Yn ystod y chwarter cyntaf, gwnaed 24 yn llai o alwadau diangen maleisus i'r Ystafell Reoli nag yn ystod yr un cyfnod y llynedd, ond mynychwyd 5 yn fwy. Mae'r Gwasanaeth yn anelu i fynychu ddim mwy na 25% o'r cyfanswm a dderbynnir.

Galwadau diangen o larymau tân awtomatig

Anfonwyd pum peiriant mewn ymateb i 434 o larymau diangen gynhyrchwyd gan larymau tân awtomatig mewn eiddo annomestig yn ystod y chwarter cyntaf. Dyma un o'r nifer isaf fynychwyd mewn unrhyw chwarter yn y blynyddoedd diwethaf, ond, mae'n dal i olygu rhyw 33 y wythnos.

GALWADAU DIANGEN GAN LARYMAU TÂN AWTOMATIG MEWN EIDDO ANNOMESTIG



Daeth y 434 o alwadau diangen o 293 eiddo gwahanol. Fodd bynnag, roedd y systemau larwm tân mewn 90 o'r eiddo yma'n wallus, ac wedi galw'r Gwasanaeth fwy nag unwaith yn ystod y chwarter cyntaf. Roedd y 90 eiddo yma'n gyfrifol am gynhyrchu 203 o alwadau diangen.

Mewn geiriau eraill, roedd 28% o'r eiddo a fynychwyd yn gyfrifol am gynhyrchu 47% o'r galwadau diangen fynychwyd.

Galwadau diangen heb fod yn rhai maleisus

Yn ystod y chwarter cyntaf, ymatebodd y Gwasanaeth i 270 o alwadau dilys am gymorth, ond oedd wedi troi allan i fod yn alwadau diangen.

CORFFORAETHOL – CYFEIRNOD CYFLYM

ELENI						
[BHH = Blwyddyn Hyd Heddiw]						
Cymariaethau yn erbyn ffigyrau'r llynedd wedi eu dangos yn y golofn ar ochr dde'r tabl. Cefndir - Gwyrdd = gwelliannau; Coch = dirywiad; Oren = dim newid						
□ = cynnydd eleni □ = dirywiad eleni						
	Ch1	Ch2	Ch3	Ch4	BHH	BHH
% o Anfonebau wedi eu talu o fewn 30 diwrnod	93%				93%	↑ 3%
Shifftiau/dyddiau salwch y person	1.92				1.92	↓ 0.05

LLYNEDD					
	Ch1	Ch2	Ch3	Ch4	BHH
% o Anfonebau wedi eu talu o fewn 30 diwrnod	90%				90%
Shifftiau/dyddiau salwch y person	1.97				1.97

Talu anfonebau

Yn ystod y chwarter cyntaf, proseswyd 2,770 o anfonebau. Roedd 2,671 ohonynt yn rhai diddadi am nwyddau a gwasanaethau masnachol. O'r rhai hynny, talwyd 2,491 (93%) o fewn 30 diwrnod o'r dyddiad y derbyniwyd yr anfoneb.

Absenoldeb Salwch

Yn ystod y chwarter cyntaf, collwyd cyfanswm o 864 o ddyddiau/shifftiau oherwydd absenoldeb salwch gan 450 o staff gweithredol llawn amser, staff yr ystafell reoli a staff cefnogi.

Roedd salwch tymor hir wedi cyfrif am 502 o'r dyddiau/shifftiau hynny (58%), gyda salwch tymor byr yn gyfrifol am y gweddill.

DANGOSYDDION CENEDLAETHOL ERAILL ADRODDIR ARNYNT YN Y DYFODOL

EFR/S/001	Tanau mewn cartrefi o fewn safon deg munud y gwasanaeth a fynychwyd o fewn deg munud.
EFR/S/002	Tanau mewn cartrefi mewn ardaloedd adnabuwyd gyda chyfradd o anffodusion fwy na 6 fynychwyd o fewn pum munud.
RRC/S/004	Cartrefi dderbyniodd Archwiliad Diogelwch Tân yn y Cartref, wedi eu dadansoddi yn ôl cyfradd risg yr ardal cymwys a safon y gwasanaeth ar gyfer yr ardal honno.
RRC/S/004	Tanau mewn cartrefi oedd wedi cael Archwiliad Diogelwch Tân yn y Cartref yn y 24 mis cyn y tân
RRC/S/002	Marwolaethau oherwydd tanau damweiniol a bwriadol
RRC/C/001	Marwolaethau oherwydd tanau mewn cartrefi neu eiddo annomestig
RRC/S/002	Anafiadau oherwydd tanau damweiniol a bwriadol
RRC/C/001	Anafiadau oherwydd tanau mewn cartrefi ac eiddo annomestig

GEIRFA

Tanau	Mae'r holl danau yn syrthio i mewn i un o dri chategori – prif dân, tân eilaidd neu simdde.
Prif Danau	Nid yw'r tanau yma'n danau simdde, ac yn digwydd mewn unrhyw fath o adeilad (oni bai am adfail), cerbydau, carafannau a threlars, storfa tu allan, peiriannau, eiddo amaethyddol a choedwig, ac unrhyw strwythur tu allan megis pontydd, blychau postio, twneli, ac ati. Mae tanau mewn unrhyw leoliad sy'n ymwneud ag anffodusion, achub neu ddiangfeydd yn cael eu categoreiddio fel prif danau, fel tanau yn unrhyw leoliad a fynychwyd gan bump neu fwy o beiriannau tân.
Eilaidd	Mae tanau eilaidd yn danau nad ydynt yn danau simdde na phrif danau. Nid oes anffodusion, achub na diangfeydd mewn tanau eilaidd, a bydd pedwar neu lai o beiriannau tân wedi mynychu. Tanau eilaidd yw'r rhai sydd fel arfer yn digwydd mewn lleoliadau megis tir agored, mewn coed unigol, ffensys, polyn telegraph, sbwriel neu gynwysyddion sbwriel (ond nid banciau papur, ystyriwyd yn yr un ffordd ag eiddo amaethyddol a choedwigaeth i fod yn brif dân, dodrefn tu allan, goleuadau traffig, ac ati.
Simdde	Mae'r tanau yma'n digwydd mewn adeiladau preswyl lle mae'r tân wedi ei gyfyngu i strwythur y simdde, hyd yn oed os yw difrod y gwres neu fwg yn ymestyn tu hwnt i'r simdde ei hun. Nid oes anffodusion, achub neu ddiangfeydd mewn tanau simdde, a bydd pedwar neu lai o beiriannau wedi mynychu.

