



EITEM AR YR AGENDA: 9

PANEL GWEITHREDOL GWASANAETH TÂN AC ACHUB GOGLEDD CYMRU

20^{fed} Medi 2010

MONITRO PERFFORMIAD

**Adroddiad gan Dawn Docx,
Dirprwy Brif Swyddog Tân**

Diben yr Adroddiad

- 1.** Darparu gwybodaeth i'r Aelodau ynghylch gweithgarwch a pherfformiad Gwasanaeth Tân ac Achub Gogledd Cymru.

Gwybodaeth

- 2.** Wedi ei atodi, er gwybodaeth i'r aelodau, mae'r adroddiad monitro am chwarter cyntaf blwyddyn adrodd 2010/11, sef y cyfnod rhwng 1^{af} Ebrill 2010 a 30ain Mehefin 2010.

Argymhelliad

- 3.** Bod yr Aelodau'n nodi cynnwys yr adroddiad monitro perfformiad.

GWASANAETH TÂN AC ACHUB GOGLEDD CYMRU



Gwasanaeth Tân ac Achub
Fire and Rescue Service

ADRODDIAD MONITRO PERFFORMIAD

CHWARTER 1

EBRILL 2010 – MEHEFIN 2010

Ffigyrau am y tro ydynt, ac fe allent fod yn agored i fân newidiadau.

CYNNWYS

	TANAU	2 - 7
	Cyfanswm y galwadau	
RRC/S/001	Yr holl danau – prif, eilaidd a simnai	
	Tanau Damweiniol mewn cartrefi	
	Yr holl danau – bwriadol a damweiniol	
RRC/S/003	Tanau mewn eiddo annomestig	
	AROS YN DDIOGEL	8 - 9
	Tanau damweiniol mewn cartrefi a gyfyngwyd i'r ystafell lle cychwynnodd	
	Anafiadau o ganlyniad i danau damweiniol mewn cartrefi	
	Marwolaethau oherwydd tanau damweiniol mewn cartrefi	
RRC/C/005	Presenoldeb/absenoldeb larwm mwg mewn tanau mewn cartrefi	
	GALWADAU AM WASANAETHAU ARBENNIG	10
	Galwadau brys am wasanaethau arbennig	
	GALWADAU DIANGEN	11 - 12
RRC/C/002	Galwadau diangen maleisus	
RRC/C/003	Galwadau diangen oherwydd larymau tân awtomatig	
	Galwadau diangen didwyll	
	CORFFORAETHOL	13
CFH/C/001	Canran yr anfonebau diddadl a dalwyd o fewn 30 niwrnod	
CHR/C/004	Cyfraddau absenoldeb salwch ymhlith y staff	
	ERAILL	14
	Dangosyddion cenedlaethol eraill i hadrodd yn eu cylch yn y dyfodol	
	Diffinio'r tanau	

TANAU – RHESTR GYFEIRIO GRYNO

BLWYDDYN ADRODD– 2010/11						
(HYHE = Hyd yn hyn eleni)						
Dangosir cymhariaeth â ffigurau'r llynedd yn y golofn dde yn y tabl.						
Lliw'r cefndir - Gwyrdd = gwelliant; Coch = dirywiad; Melyn = dim newid						
↑ = cynnydd eleni ↓ = gostyngiad eleni ➡ = dim newid						
	Ch1	Ch2	Ch3	Ch4	HYHE	
Cyfanswm y galwadau*	5,083				5,083	↑ 21%
Yr holl danau	1,207				1,207	↑ 25%
Prif danau	357				357	↓ 11%
Tanau eilaidd	790				790	↑ 59%
Tanau simnai	60				60	↓ 5%
Yr holl danau bwriadol	599				599	↑ 25%
Yr holl danau damweiniol	608				608	↑ 26%
Tanau damweiniol mewn cartrefi	122				122	↑ 9%
Tanau mewn eiddo annomestig	58				58	↓ 12%

LLYNEDD – 2009/10					
	Ch1	Ch2	Ch3	Ch4	HYHE
Cyfanswm y galwadau*	4,215				4,215
Yr holl danau	962				962
Prif danau	403				403
Tanau eilaidd	496				496
Tanau simnai	63				63
Yr holl danau bwriadol	480				480
Yr holl danau damweiniol	482				482
Tanau damweiniol mewn cartrefi	112				112
Tanau mewn eiddo annomestig	66				66

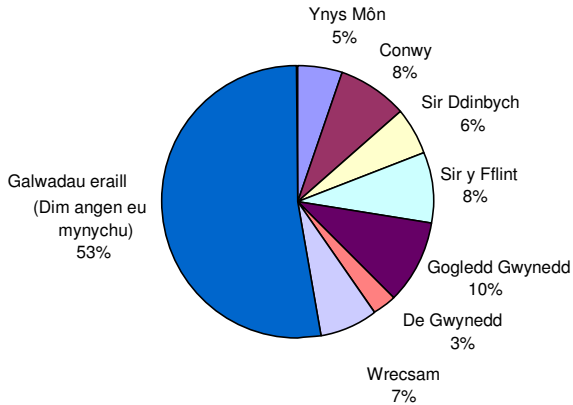
* Cyfanswm y galwadau = Cyfanswm y galwadau a drafodwyd gan yr Ystafell Reoli, yn uniongyrchol gysylltiedig gyda digwyddiadau brys ee digwyddiadau dilys, galwadau niferus, galwadau diangen, galwadau ffug (efallai nad oedd angen i adnodd o'r Gwasanaeth fynychu pob galwad).

Cyfanswm Galwadau yn 2010/11

- **Roedd cynnydd o 21% neu 868 yn fwy o alwadau o gymharu â 2009/10**
- **Bu cynnydd o 11% neu 236 yn fwy o ddigwyddiadau ble bu rhaid i'r Gwasanaeth fynychu**

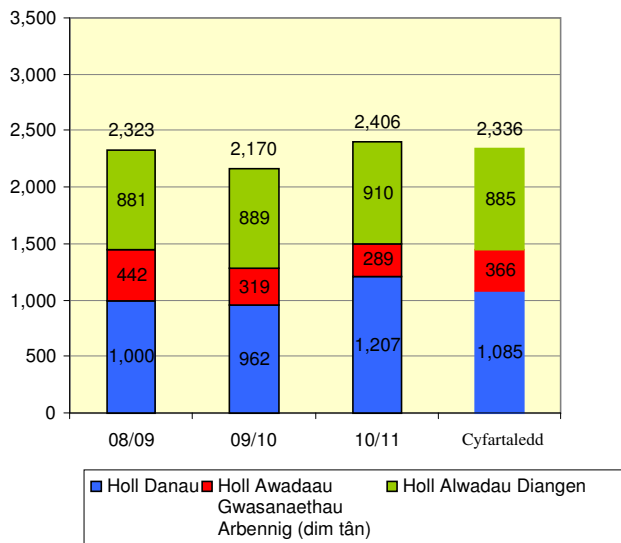
Yn ystod 2010/11 gwnaeth yr Ystafell Reoli ymdrin â 5,083 o alwadau. Roedd angen i'r Gwasanaeth fynychu 2,406 o ddigwyddiadau.

Cyfanswm galwadau a drafodwyd, a Lleoliad Digwyddiadau (OPSW_6.1)



Yng Ngogledd Gwynedd bu'r nifer uchaf o ddigwyddiadau (10%) gyda'r nifer lleiaf yn Ne Gwynedd (3%). O'r holl alwadau a dderbyniwyd doedd dim angen i'r Gwasanaeth fynychu 53% ohonynt, oherwydd, er enghraifft, nad oeddynt yn ddigwyddiadau dilys, eu bod yn alwadau diangen, galwadau diangen wedi'u cadarnhau, neu alwadau ffug wedi'u cadarnhau.

Digwyddiadau a fynychwyd, yn ôl categori

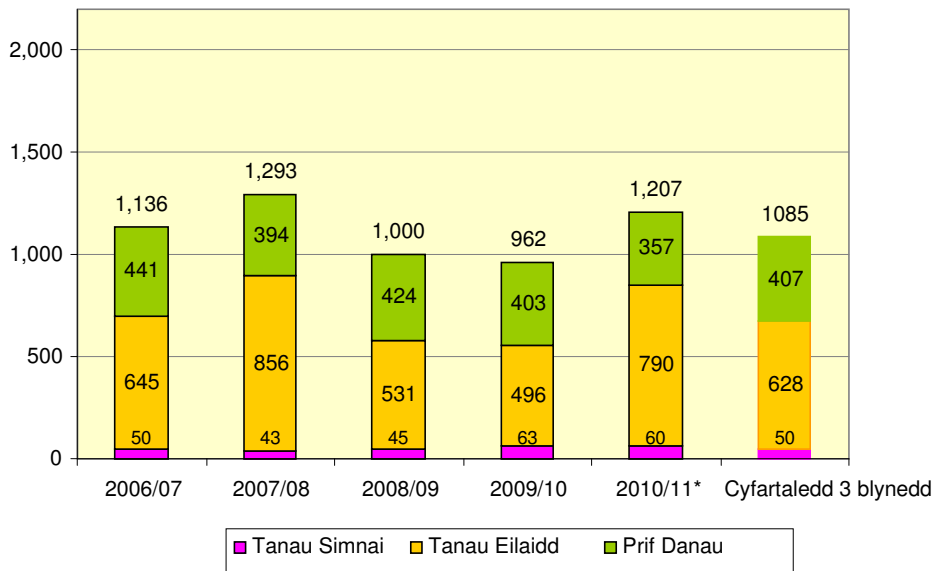


Holl Danau

- **Bu cynnydd o 25% neu 245 yn fwy o danau o gymharu â'r un cyfnod yn 2009/10**

Yn ystod 2010/11, bu'r Gwasanaeth yn ymdrin â 1,207 o danau, mae hyn yn fwy o danau na llynedd ac yn fwy na'r cyfartaledd 3 blynedd. Bu cynnydd sylweddol mewn tanau eilaidd, ond bu gostyngiad yn nifer y prif danau a thanau simnai.

Nifer y Tanau yn ôl math

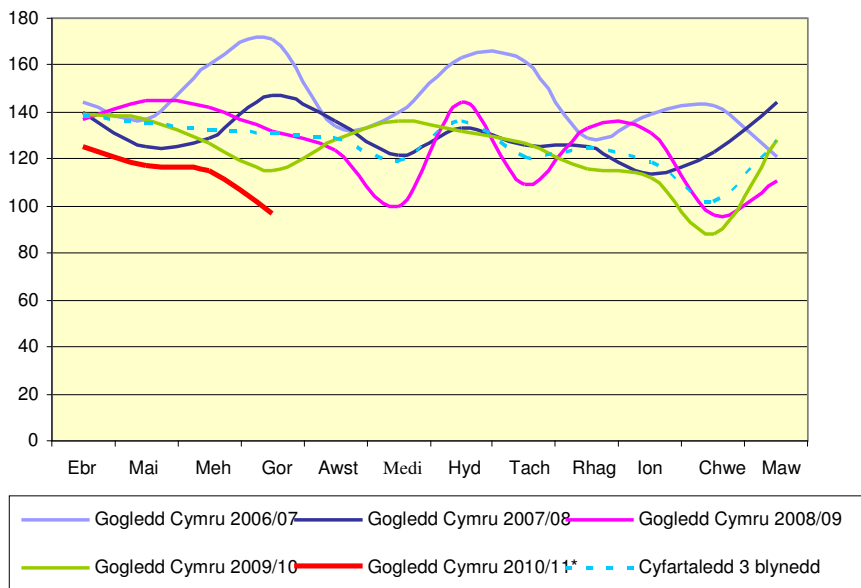


Prif Danau

- **Bu gostyngiad o 11% neu 46 yn llai o brif danau o gymharu â 2009/10**

Yn ystod 2010/11, bu'r Gwasanaeth yn ymdrin â 357 o brif danau, sy'n well na llynedd ac yn well na'r cyfartaledd 3 blynedd.

Nifer y Prif Danau

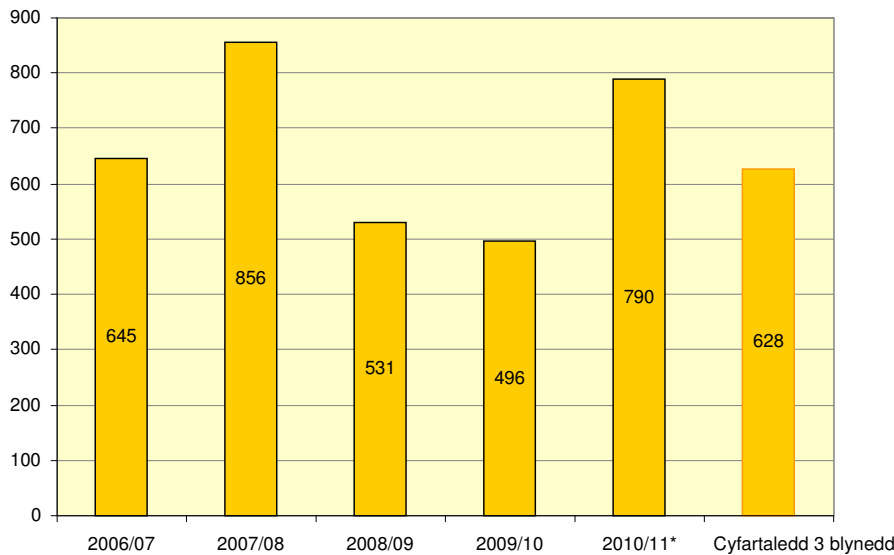


Tanau Eilaidd

- **Bu cynnydd o 59% neu 294 yn fwy o danau eilaidd o gymharu â 2009/10**

Yn ystod chwarter cyntaf 2010/11 gwnaeth y Gwasanaeth ymdrin â 790 o danau eilaidd, sy'n uwch na'r un cyfnod llynedd ac yn uwch na'r cyfartaledd 3 blynedd. Roedd nifer y tanau ym mis Ebrill yn neilltuol o uchel, yn rannol oherwydd y tywydd sych, bu gostyngiad yn nifer y tanau bob mis ers hynny. Yn gyffredinol, cyfradd tanau eilaidd oedd 9 y dydd yn ystod y chwarter cyntaf.

Tanau Eilaidd

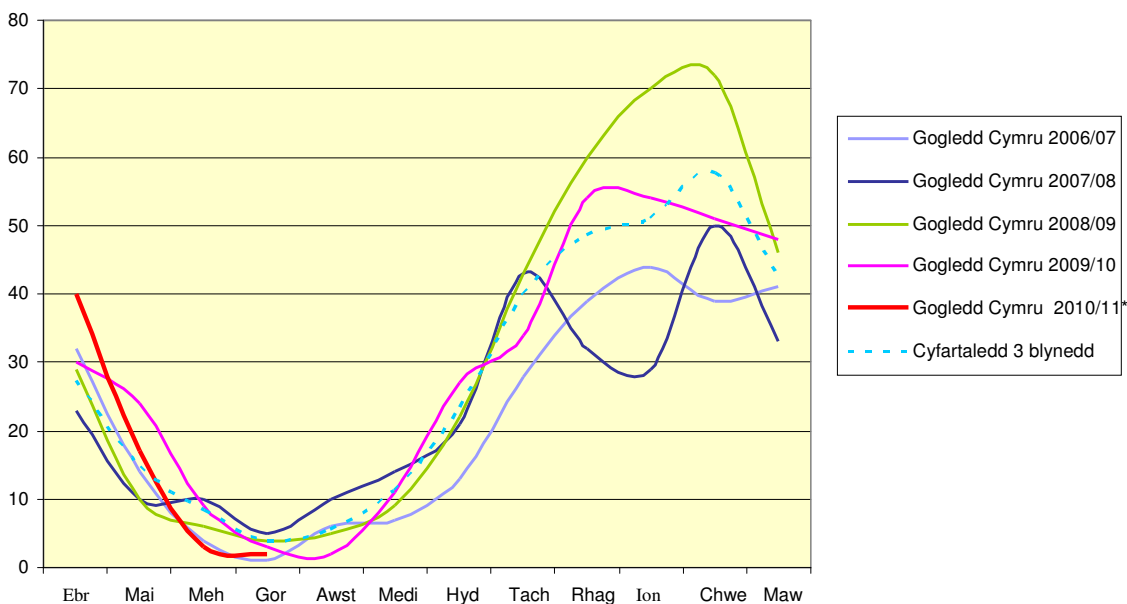


Tanau Simnai

- **Bu gostyngiad o 5% neu 3 yn llai o danau simnai o gymharu â 2009/10**

Yn ystod y chwarter cyntaf, gwnaeth y Gwasanaeth ymdrin â 60 o danau simnai, llai na llynedd ond mwy na'r cyfartaledd 3 blynedd.

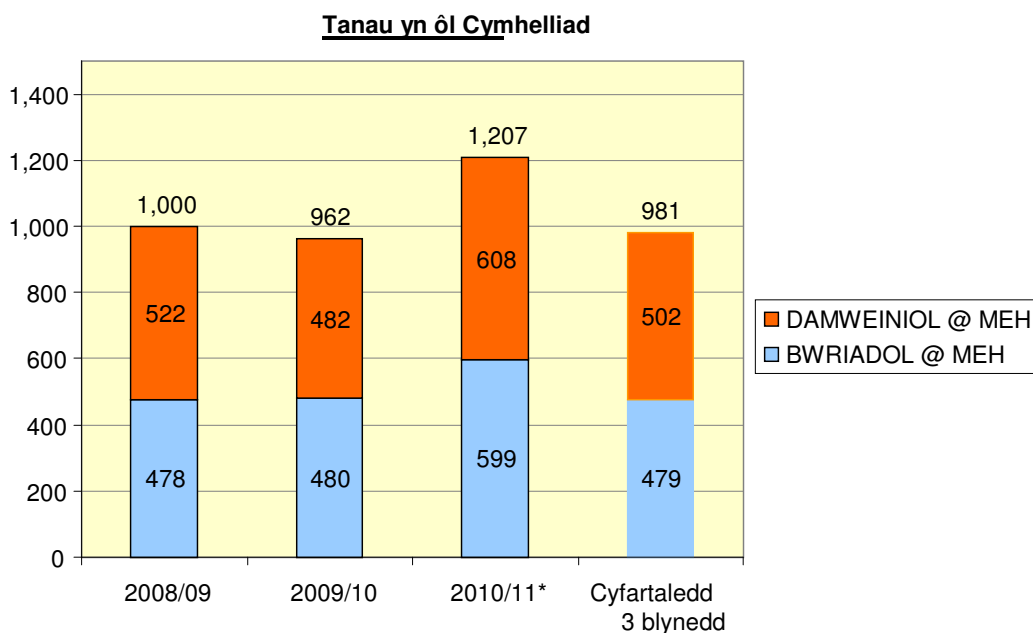
Nifer y Tanau Simnai



Tanau yn ôl Cymhelliad

- **Bu cynnydd o 26% neu 126 yn fwy o danau damweiniol o gymharu â 2009/10**
- **Bu cynnydd o 25% neu 119 yn fwy o danau bwriadol o gymharu â 2009/10**

Yn ystod y chwarter cyntaf, gwnaeth y Gwasanaeth ymdrin â 599 o danau bwriadol a 608 o danau oedd wedi eu cychwyn yn ddamweiniol. Bu cynnydd yn nifer y tanau bwriadol a damweiniol o gymharu â'r un cyfnod yn 2009/10 a'r cyfartaledd 3 blynedd; mae hyn yn adlewyrchu'r cynnydd mewn gweithgarwch tân yn ystod y chwarter cyntaf.

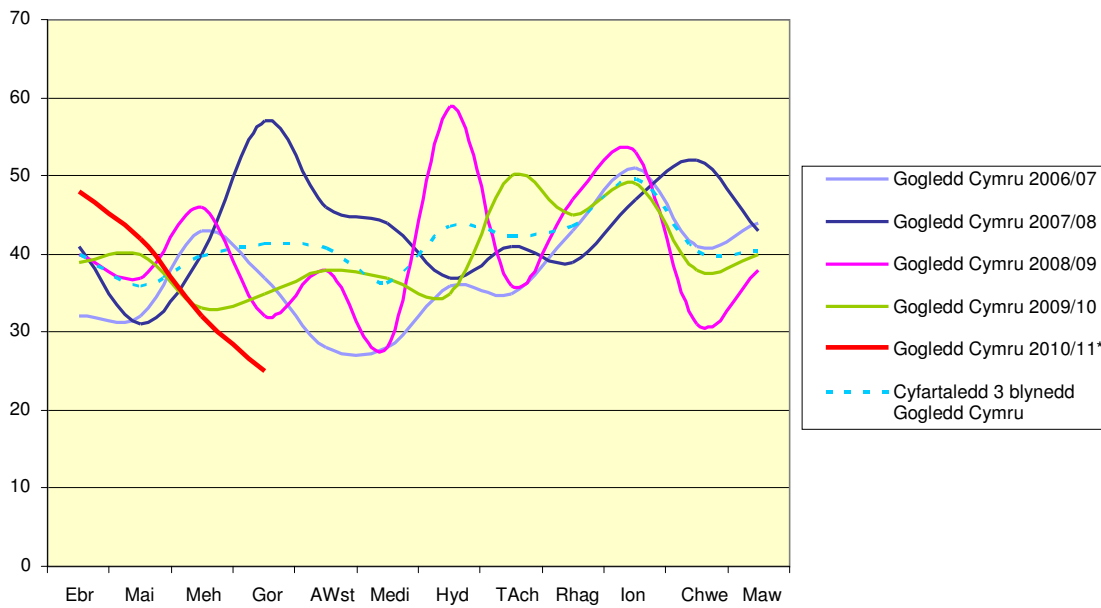


Tanau Damweiniol mewn Cartrefi

- **Bu cynnydd o 9% neu 10 yn fwy o danau damweiniol mewn cartrefi o gymharu â 2009/10**

Yn ystod y chwarter cyntaf, gwnaeth y Gwasanaeth ymdrin â 122 o danau damweiniol, sy'n uwch na'r un cyfnod llynedd ac yn uwch na'r cyfartaledd 3 blynedd. Er fod nifer uwch na'r cyfartaledd o danau damweiniol mewn cartrefi ym mis Ebrill, bu gostyngiad bob mis ers hynny.

Nifer y Tanau Damweiniol mewn Cartrefi

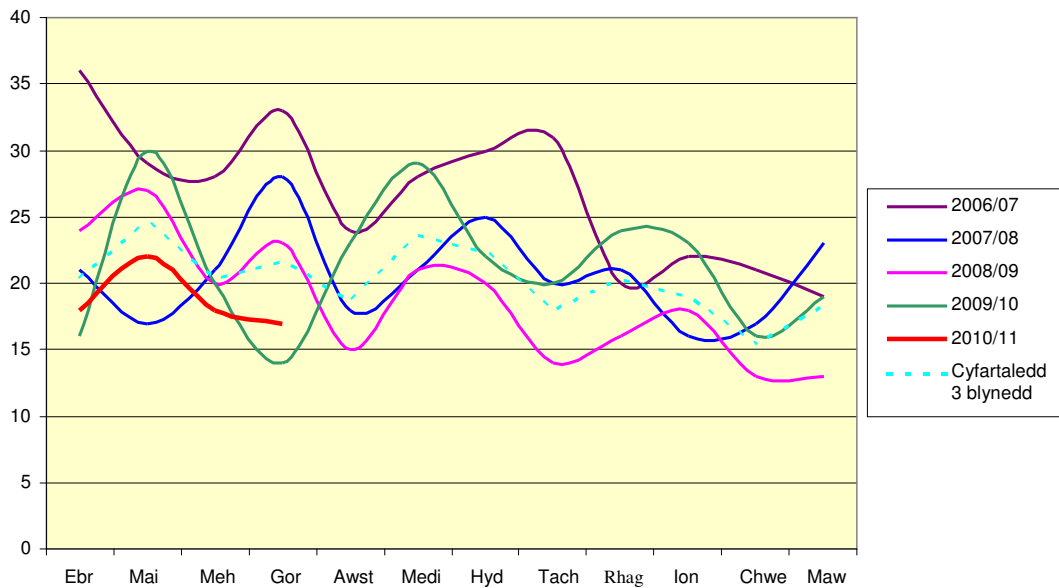


Tanau mewn Eiddo Annomestig

- **Bu gostyngiad o 12% neu 8 o danau yn llai mewn eiddo annomestig o gymharu â 2009/10**

Yn ystod chwarter cyntaf 2010/11 gwnaeth y Gwasanaeth ymdrin â 58 o danau mewn eiddo annomestig, sy'n is na llynedd (66) a'r cyfartaledd 3 blynedd (65).

Nifer y Tanau mewn Eiddo Annomestig



AROS YN DDIOGEL – RHESTR GYFEIRIO GRYNO

ELENI – 2010/11						
TDC = Tân Damweiniol mewn Cartref				(HYHE = Hyd yn hyn eleni)		
Dangosir cymhariaeth â ffigyrau'r llynedd yn y golofn dde yn y tabl.						
Lliw cefndir – Gwyrdd = gwelliant; Coch = dirywiad; Melyn = dim newid						
↑ = cynnydd eleni		↓ = gostyngiad eleni		➡ = dim newid		
	Ch1	Ch2	Ch3	Ch4	HYHE	
% o'r TDC a gyfyngwyd i'r ystafell/eitem lle cychwynnodd	89%				89%	↑ 1%
Anafiadau oherwydd TDC	8				8	↓ 10
Marwolaethau oherwydd TDC	1*				1*	↑ 1*
Tanau mewn cartrefi - larwm mwg yno	64%				64%	↑ 22%
Tanau mewn cartrefi – larwm mwg heb ganu	19%				19%	↓ 9%
Tanau mewn cartrefi – dim larwm mwg yno	17%				17%	↓ 13%

LLYNEDD – 2009/10					
	Ch1	Ch2	Ch3	Ch4	HYHE
% o'r TDC a gyfyngwyd i'r ystafell/eitem lle cychwynnodd	88%				88%
Anafiadau oherwydd TDC	18				18
Marwolaethau oherwydd TDC	0				0
Tanau mewn cartrefi - larwm mwg yno	42%				42%
Tanau mewn cartrefi – larwm mwg heb ganu	28%				28%
Tanau mewn cartrefi – dim larwm mwg yno	30%				30%

Tanau Damweiniol mewn Cartrefi a gyfyngwyd i'r ystafell lle cychwynnodd

- ***Bu cynnydd i 89% (1 pwynt canrannol yn well) o gymharu â 2009/10***

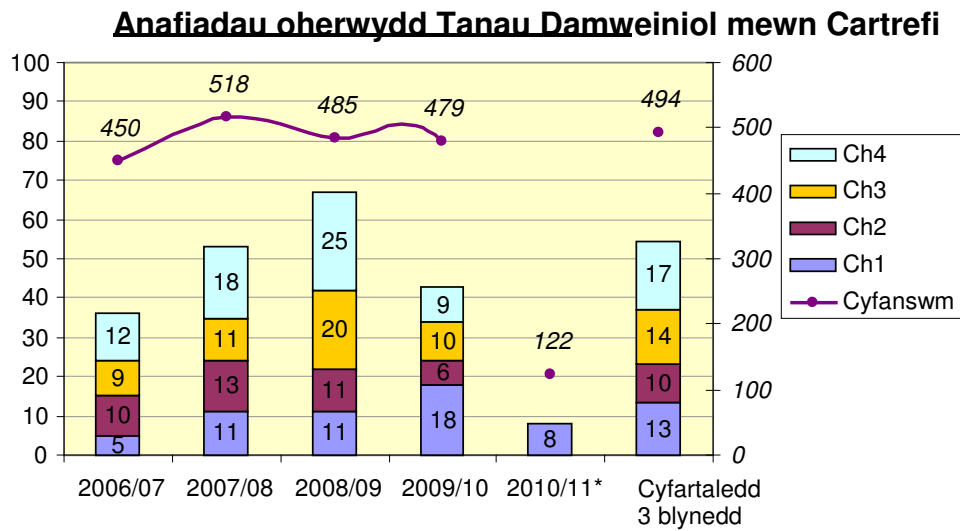
Yn ystod y chwarter cyntaf, gwnaeth y Gwasanaeth ymdrin â 122 o danau damweiniol mewn cartrefi ac roedd 109 o'r rhain wedi eu cyfyngu i'r eitem neu'r ystafell lle cychwynnodd y tân. Mae hyn yn well na llynedd ond ychydig yn is na'r cyfartaledd 3 blynedd (93%).

* Ffigwr dros dro hyd ceir cadarnhad gan y Crwner

Anafiadau oherwydd Tanau Damweiniol mewn Cartrefi

- **Cafodd 10 o bobl yn llai anafiadau oherwydd tanau damweiniol mewn cartrefi**

Yn ystod y chwarter cyntaf, cafodd 8 o bobl anafiadau allan o'r 122 o danau damweiniol mewn cartrefi. Mae hyn yn well na llynedd (18 o bobl) ac hefyd y cyfartaledd 3 blynedd (13 o bobl). Ni chafodd neb anafiadau o ganlyniad i dân damweiniol mewn cartref yn ystod mis Awst er fod nifer cyfartaledd o'r tanau hyn wedi digwydd yn ystod y mis hwn.



Marwolaethau oherwydd Tanau Damweiniol mewn Cartrefi

- **Bu 1* marwolaeth oherwydd tân damweiniol mewn cartref (disgwyl cadarnhad swyddogol)**

Yn ystod chwarter cyntaf bu un marwolaeth oherwydd tân damweiniol mewn cartref, a ddigwyddodd yng Nghaernarfon. Ni fu yr un marwolaeth oherwydd tân bwriadol mewn cartref.

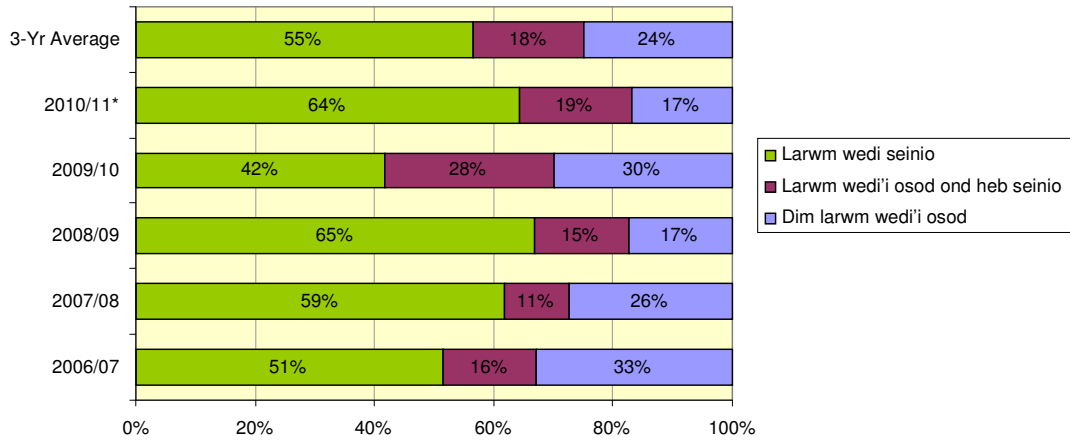
Tanau mewn Cartrefi – Larwm Mwg yn Bresennol

- **Bu cynnydd i 64 % (22 o bwyntiau canrannol yn well) o'r cartrefi lle bu tân a oedd hefyd â larwm mwg yn gweithio o gymharu â 2009/10.**

Mae'r rhif hwn yn well na llynedd (42%) ac yn well na'r cyfartaledd 3 blynedd (55%). Mae hyn hefyd yn golygu bod yna ostyngiad (gwelliant) yng nghyfran y cartrefi gafodd dân ond ble nad oedd larwm mwg yn gweithio neu heb ei osod.

* Ffigwr dros dro hyd ceir cadarnhad gan y Crwner

Tanau mewn Cartrefi: Larwm mwg yn bresennol



**GALWADAU BRYG AM WASANAETH ARBENNIG (dim tân) –
RHESTR GYFEIRIO GRYN**

ELENI – 2010/11						
(HYHE = Hyd yn hyn eleni)						
Dangosir cymhariaeth â ffigurau'r llynedd yn y golofn dde yn y tabl. Lliw cefndir – Gwyrdd = gwelliant; Coch = dirywiad; Melyn = dim newid						
↑ = cynnydd eleni ↓ = gostyngiad eleni ➡ = dim newid						
	Ch1	Ch2	Ch3	Ch4	HYHE	
Yr holl alwadau brys am wasanaethau arbennig	289				289	↓ 9%
Gwrthdrawiadau ar y ffyrdd (dim tân)	137				137	↓ 6%

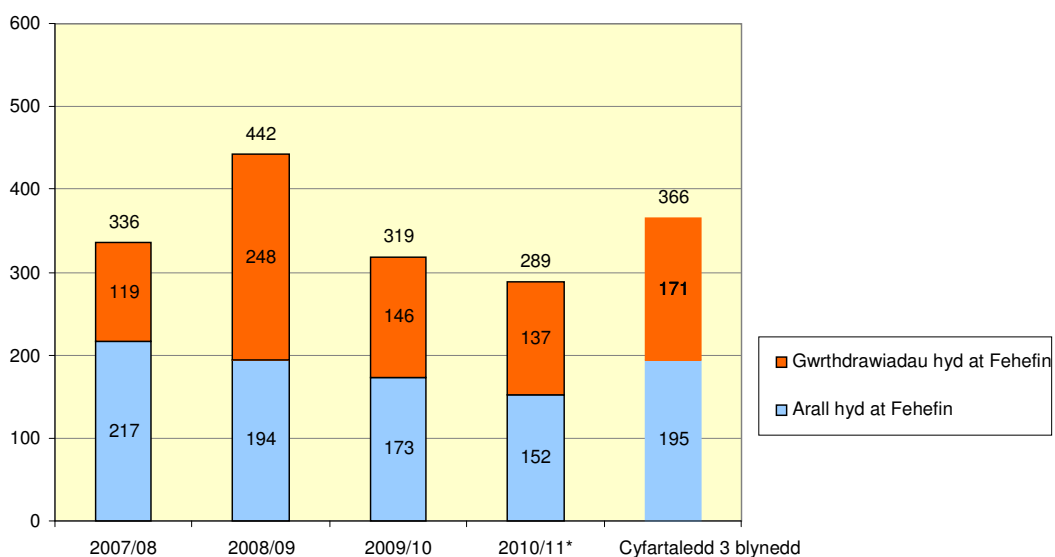
LLYNEDD – 2009/10					
	Ch1	Ch2	Ch3	Ch4	HYHE
Yr holl alwadau brys am wasanaethau arbennig	319				319
Gwrthdrawiadau ar y ffyrdd (dim tân)	146				146

Galwadau Brys am Wasanaeth Arbennig (dim tân)

Bu gostyngiad o 9% neu 30 yn llai o ddigwyddiadau gwasanaeth arbennig yn gyffredinol o gymharu â 2009/10.

Yn ystod y chwarter cyntaf, gwnaeth y Gwasanaeth ymdrin â 289 o alwadau am wasanaeth arbennig, sy'n is na llynedd ac yn is na'r cyfartaledd tair blynedd.

Galwadau Gwasanaethau Arbennig



GALWADAU DIANGEN – RHESTR GYFEIRIO GRNO

ELENI – 2010/11						
LTA = Larymau Tân Awtomatig						
Dangosir cymhariaeth â ffigurau'r llynedd yn y golofn dde yn y tabl.						
Lliw cefndir – Gwyrdd = gwelliant; Coch = dirywiad; Melyn = dim newid						
↑ = cynnydd eleni		↓ = gostyngiad eleni		➡ = dim newid		
	Ch1	Ch2	Ch3	Ch4	HYHE	
Galwadau diangen maleisus yr aethpwyd atynt	31				31	↓ 6%
Galwadau diangen oherwydd LTA mewn eiddo annomestig	313				313	↓ 18%
Galwadau diangen didwyll	391				391	↑ 45%

LLYNEDD – 2009/10					
	Ch1	Ch2	Ch3	Ch4	HYHE
Galwadau diangen maleisus yr aethpwyd atynt	33				33
Galwadau diangen oherwydd LTA mewn eiddo annomestig	381				381
Galwadau diangen didwyll	269				269

Galwadau Diangen Maleisus

- **Bu gostyngiad o 6% neu 2 yn llai o alwadau diangen maleisus yr aethpwyd atynt o gymharu â 2009/10**

Yn ystod y chwarter cyntaf, gwnaeth y Gwasanaeth fynychu 31 o alwadau diangen maleisus o gymharu â 33 llynedd, a sy'n unol â'r cyfartaledd tair blynedd (27).

Galwadau Diangen oherwydd Larymau Tân Awtomatig (LTA)

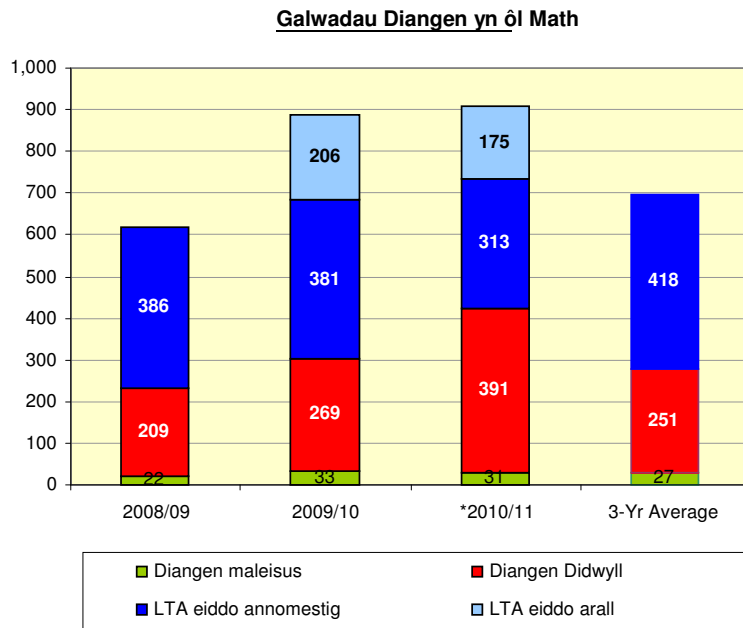
- **Bu gostyngiad o 18% neu 68 yn llai o alwadau diangen oherwydd larymau tân awtomatig mewn eiddo annomestig o gymharu â 2009/10**

Yn ystod y chwarter cyntaf, gwnaeth y Gwasanaeth fynychu 313 o alwadau oherwydd larymau tân awtomatig mewn eiddo annomestig. Mae hyn yn well na llynedd ac yn well na'r cyfartaledd 3 blynedd, ac yn gyfystyr a thua 24 digwyddiad yr wythnos.

Galwadau Diangen Didwyll (amau bod tân neu sefyllfa oedd angen gwasanaeth arbennig)

- ***Bu cynnydd o 45% neu 122 yn fwy o alwadau diangen didwyll o gymharu â 2009/10***

Yn ystod y chwarter cyntaf, gwnaeth y Gwasanaeth fynychu 391 o alwadau didwyll am gymorth, ond mai galwadau diangen oeddent yn y pen draw. Mae hyn yn adlewyrchu'r cynnydd cyffredinol mewn gweithgarwch digwyddiad yn ystod y cyfnod hwn.



ON. Data ar gyfer galwadau diangen 'LTA eiddo arall' ar gael o 2009/10 ymlaen.

CORFFORAETHOL - RHESTR GYFEIRIO GRYNO

ELENI – 2010/11					
Dangosir cymhariaeth â ffigurau'r llynedd yn y golofn dde yn y tabl. Lliw cefndir – Gwyrdd = gwelliant; Coch = dirywiad; Melyn = dim newid					
↑ = cynnydd eleni ↓ = gostyngiad eleni ➡ = dim newid					
	Ch1	Ch2	Ch3	Ch4	HYHE
% o'r anfonebau a dalwyd o fewn 30 niwrnod	92%				92% ➡
Shifftiau/dyddiau o salwch y person	Ddim yn berth-nasol				Ddim yn berth-nasol

LLYNEDD 2009/10					
	Ch1	Ch2	Ch3	Ch4	HYHE
% o'r anfonebau a dalwyd o fewn 30 niwrnod	92%				92%
Shifftiau/dyddiau o salwch y person	2.12				2.12

Talu anfonebau

Yn ystod y chwarter cyntaf talwyd 2,656 o anfonebau diddadl am nwyddau a gwasanaethau. Talwyd 92% (2,434) o'r anfonebau hyn o fewn 30 niwrnod.

Absenoldeb Salwch

- **Roedd gwelliant i 1.31 (0.14 yn llai) o ddyddiau/shifftiau wedi eu colli oherwydd absenoldeb salwch o gymharu â 2009/10**

Wrth ysgrifennu'r adroddiad hwn gellir cael gwybodaeth am absenoldeb salwch ar gyfer cyfnod 2-fis Ebrill a Mai. Collwyd cyfanswm o 595 o ddyddiau/shifftiau oherwydd absenoldeb salwch, neu 1.31 diwrnod/shifft i bob aelod staff, o gymharu â 1.45 diwrnod/shifft a gollwyd yn 2009/10. Gwelwyd y gwelliant hwn mewn absenoldeb salwch hir dymor a byr dymor.

DIFFINIAD O'R TANAU

Tanau	Mae pob tân i'w osod yn o'r tri chategori canlynol – prif, eilaidd neu simnai.
Prif	<p>Dyma danau nad ydynt yn danau simneiau, ac sydd yn unrhyw fath o adeilad (ac eithrio adfail), cerbydau, carafannau ac ôl-gerbydau, storfeydd y tu allan, gweithfeydd a pheiriannau, eiddo amaethyddol a choedwigoedd, ac adeileddau eraill y tu allan, megis pontydd, blychau postio, twneli, ayyb.</p> <p>Mae tanau yn unrhyw le yn brif danau os oes anafusion, achub neu ddianc, felly hefyd danau yn unrhyw le yr aeth pum neu ragor o beiriannau tân atynt.</p>
Eilaidd	<p>Tanau eilaidd yw tanau nad ydynt yn rhai simnai na phrif danau.</p> <p>Nid yw tanau eilaidd yn golygu anafusion, achub neu ddianc, a bydd pedair neu lai o beiriannau tân wedi mynd atynt.</p> <p>Fel arfer, tanau eilaidd yw'r rhai sy'n digwydd mewn lleoliadau megis tir agored, coed unigol, ffensys, polion telegraff, sbwriel a chynwysyddion sbwriel (ond nid banciau papur, a fyddai'n cael eu hystyried - yn yr un modd ag eiddo amaethyddol neu goedwigoedd - yn brif dân), dodrefn y tu allan, goleuadau traffig ayyb</p>
Simnai	<p>Dyma danau mewn adeiladau wedi eu meddiannu, lle mae'r tân wedi ei gyfyngu i'r simnai ei hun, hyd yn oed os oes gwres neu ddifrod oherwydd mwg yn ymestyn y tu hwnt i'r simnai ei hun.</p> <p>Nid yw tanau simnai'n golygu anafusion, achub neu ddianc, a bydd pedair neu lai o beiriannau tân wedi mynd atynt.</p>