



## **EITEM AR YR AGENDA: 7**

### **PANEL GWEITHREDOL AWDURDOD TÂN AC ACHUB GOGLEDD CYMRU**

**18 Gorffennaf 2011**

#### **MONITRO PERFFORMIAD**

**Adroddiad gan Dawn Docx, Dirprwy Brif Swyddog Tân**

#### **Diben yr Adroddiad**

- 1.** Darparu gwybodaeth i'r Aelodau ynghylch gweithgarwch a pherfformiad Gwasanaeth Tân ac Achub Gogledd Cymru.

#### **Gwybodaeth**

- 2.** Wedi ei atodi, er gwybodaeth i'r Aelodau, mae'r adroddiad monitro am flwyddyn adrodd 2010/11, sef y cyfnod rhwng 1<sup>af</sup> Ebrill 2010 hyd at 31<sup>ain</sup> Mawrth 2011.

#### **Argymhelliad**

- 3.** Bod yr Aelodau'n nodi cynnwys yr adroddiad monitro perfformiad.



# GWASANAETH TÂN AC ACHUB GOGLEDD CYMRU



Gwasanaeth Tân ac Achub  
Fire and Rescue Service

## ADRODDIAD MONITRO PERFFORMIAD

**DIWEDD BLWYDDYN**

**EBRILL 2010 – MAWRTH 2011**

Ffigyrau am y tro ydynt, ac fe allent fod yn agored i fân newidiadau.

## CYNNWYS

	<b>TANAU</b>	<b>2-7</b>
	Cyfanswm y galwadau	
RRC/S/001	Yr holl danau – prif, eilaidd a simnai	
	Tanau mewn cartrefi	
	Yr holl danau – bwriadol a damweiniol	
RRC/S/003	Tanau mewn eiddo annomestig	
	<b>AROS YN DDIOGEL</b>	<b>8-10</b>
	Tanau damweiniol mewn cartrefi a gyfyngwyd i'r ystafell lle cychwynnodd	
	Anafiadau o ganlyniad i danau damweiniol mewn cartrefi	
	Marwolaethau oherwydd tanau damweiniol mewn cartrefi	
RRC/C/005	Presenoldeb/absenoldeb larwm mwg mewn tanau mewn cartrefi	
	<b>GALWADAU AM WASANAETHAU ARBENNIG</b>	<b>11</b>
	Galwadau brys am wasanaethau arbennig	
	<b>GALWADAU DIANGEN</b>	<b>12-13</b>
RRC/C/002	Galwadau diangen maleisus	
RRC/C/003	Galwadau diangen oherwydd larymau tân awtomatig	
	Galwadau diangen didwyll	
	<b>CORFFORAETHOL</b>	<b>14</b>
CFH/C/001	Canran yr anfonebau diddadl a dalwyd o fewn 30 niwrnod	
CHR/C/004	Cyfraddau absenoldeb salwch ymhlith y staff	
	<b>ERAILL</b>	<b>15</b>
	Diffinio'r tanau	

## TANAU – RHESTR GYFEIRIO GRYNO

<b>BLWYDDYN ADRODD – 2010/11</b>						
Dangosir cymhariaeth â ffigurau'r llynedd yn y golofn dde yn y tabl.						
Lliw'r cefndir - <b>Gwyrdd</b> = gwelliant; <b>Coch</b> = dirywiad; <b>Melyn</b> = dim newid						
↑ = cynnydd eleni      ↓ = gostyngiad eleni      ➡ = dim newid						
	Ch1	Ch2	Ch3	Ch4	DIWEDD BLWYDDYN	
Cyfanswm y galwadau*	5,083	4,210	4,469	3,849	17,611	↑ 2%
Yr holl danau	1,207	636	693	753	3,289	↓ 2%
Prif danau	357	301	374	314	1,346	↓ 9%
Tanau eilaidd	790	318	208	307	1,623	↑ 6%
Tanau simnai	60	17	111	132	320	↓ 8%
Yr holl danau bwriadol	599	312	247	277	1,435	↓ 7%
Yr holl danau damweiniol	608	324	446	476	1,854	↑ 1%
Tanau damweiniol mewn cartrefi	122	91	145	111	469	↓ 2%
Tanau mewn eiddo annomestig	58	57	55	59	229	↓ 11%

<b>Y LLYNEDD – 2009/10</b>					
	Ch1	Ch2	Ch3	Ch4	DIWEDD BLWY- DDYN
Cyfanswm y galwadau*	4,215	4,358	4,326	4,316	17,215
Yr holl danau	962	834	747	827	3,370
Prif danau	403	379	375	328	1,485
Tanau eilaidd	496	439	257	346	1,538
Tanau simnai	63	16	115	153	347
Yr holl danau bwriadol	480	451	317	288	1,536
Yr holl danau damweiniol	482	383	430	539	1,834
Tanau damweiniol mewn cartrefi	112	110	130	127	479
Tanau mewn eiddo annomestig	66	66	66	58	256

Cyfanswm y galwadau = Cyfanswm y galwadau a drafodwyd gan yr Ystafell Reoli, yn uniongyrchol gysylltiedig gyda digwyddiadau brys ee digwyddiadau dilys, galwadau niferus, galwadau diangen, galwadau ffug (efallai nad oedd angen i adnodd o'r Gwasanaeth fynychu pob galwad).

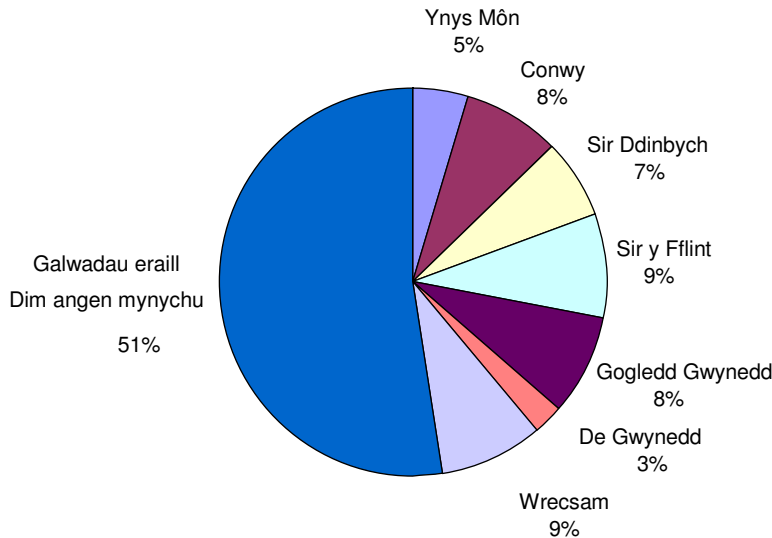
## Cyfanswm Galwadau yn 2010/11

- **Roedd cynnydd o 2% neu 396 yn fwy o alwadau o gymharu â 2009/10**
- **Roedd gostyngiad o 3% neu 250 yn llai o ddigwyddiadau a oedd angen i'r Gwasanaeth fynychu**

Yn ystod 2010/11 gwnaeth yr Ystafell Reoli ymdrin â 17,611 o alwadau, a bu'n rhaid i'r Gwasanaeth fynd at 8,387 o ddigwyddiadau.

### GRAFF DIWEDD BLWYDDYN

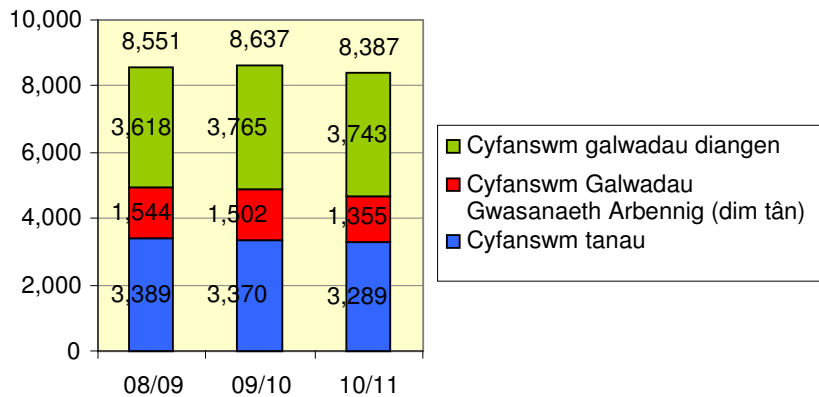
Cyfanswm Galwadau, a Lleoliad y Digwyddiadau a fynychwyd (OPSW\_6.1)



Yn Sir y Fflint a Wrecsam bu'r nifer fwyaf o alwadau (9% yr un), gyda'r nifer lleiaf yn Ne Gwynedd. O'r holl alwadau a dderbyniwyd nid oedd angen i'r Gwasanaeth fynychu 51% ohonynt am wahanol resymau, er enghraifft, galwadau niferus, gan nad oeddent yn ddilys, galwadau diangen wedi eu cadarnhau, neu alwadau ffug wedi eu cadarnhau.

### GRAFF DIWEDD BLWYDDYN

Digwyddiadau a fynychwyd, yn ôl math



## Cyfanswm y Tanau

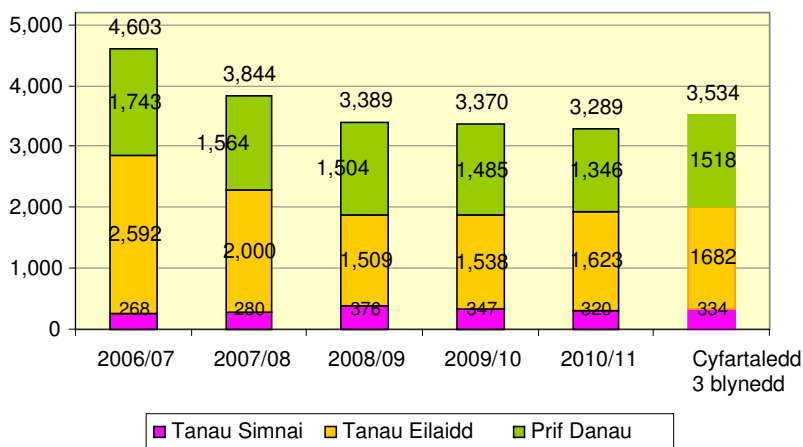
- **Roedd gostyngiad o 2% neu 81 yn llai o danau o gymharu â 2009/10**

Yn ystod 2010/11 gwnaeth y Gwasanaeth ymdrin â 3,289 o danau, sy'n is na llynedd ac yn well na'r cyfartaledd 3-blynedd.

Bu gostyngiad yn nifer y prif danau a thanau simnai yn gyffredinol, ond bu cynnydd yn nifer y tanau eilaidd.

## GRAFF DIWEDD BLWYDDYN

**Nifer y Tanau yn ôl math**

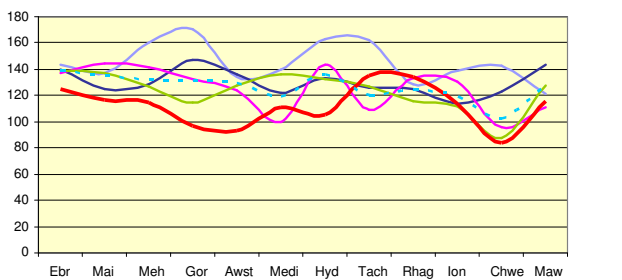


## Prif Danau

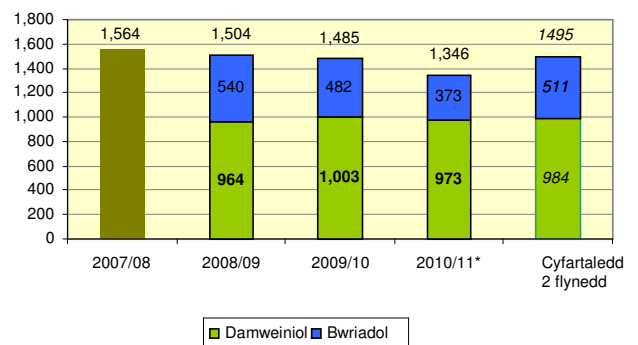
- **Roedd gostyngiad o 9% neu 139 yn llai o brif danau o gymharu â 2009/10**

Yn ystod 2010/11 gwnaeth y Gwasanaeth ymdrin â 1,346 o brif danau, sy'n well na llynedd ac yn well na'r cyfartaledd 3-blynedd; mae'r gostyngiad yn fwy amlwg yn chwarteri un a dau.

**Nifer y prif danau**



**Nifer y Prif Danau, yn ôl Cymhelliad**



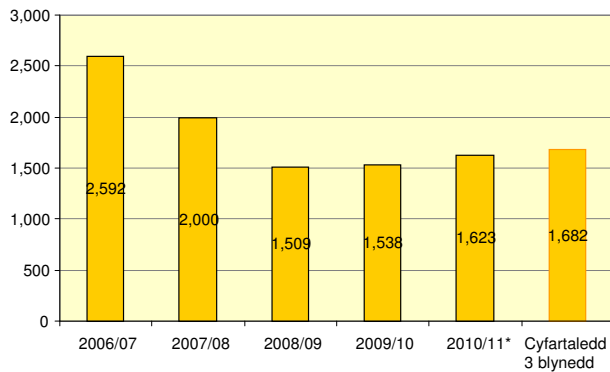
## Tanau Eilaidd

- **Roedd cynnydd o 6% neu 85 yn fwy o danau eilaidd o gymharu â 2009/10**

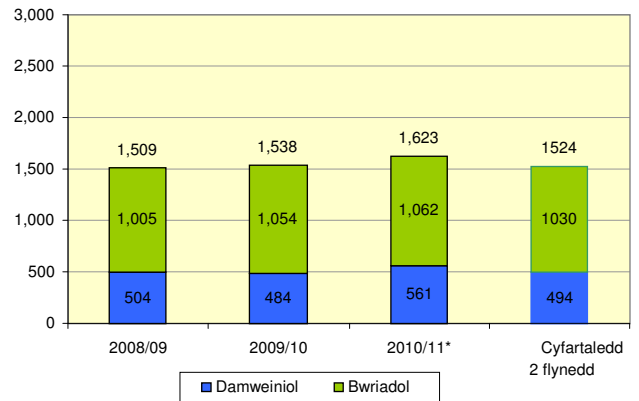
Yn ystod 2010/11 gwnaeth y Gwasanaeth ymdrin â 1,623 o danau eilaidd, er fod hyn yn uwch na llynedd mae'n is na'r cyfartaledd 3 blynedd. Roedd llawer o'r cynnydd hwn yn ystod chwarter 1 yn unig, yn enwedig mis Ebrill, oherwydd y tywydd sych. Cyfradd y tanau eilaidd oedd 4 y diwrnod.

### **GRAFFIAU DIWEDD BLWYDDYN**

**Tanau Eilaidd**



**Tanau Eilaidd Bwriadol a Damweiniol**

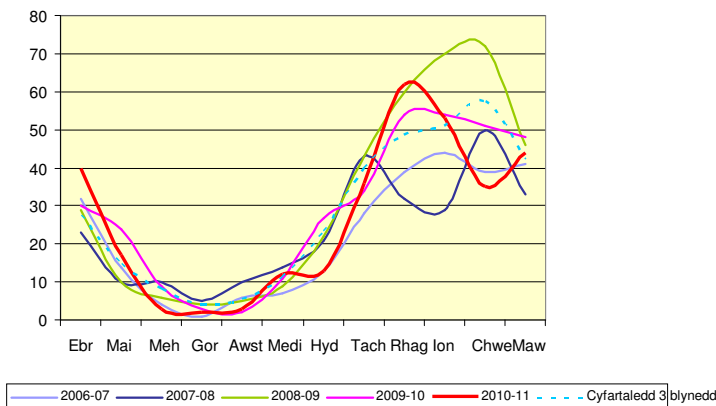


## Tanau Simnai

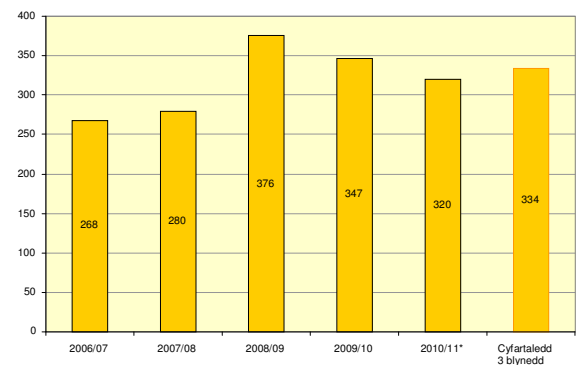
- **Roedd gostyngiad o 8% neu 27 yn llai o danau simnai o gymharu â 2009/10**

Yn ystod 2010/11 gwnaeth y Gwasanaeth ymdrin â 320 o danau simnai, 27 yn llai na llynedd, ac yn is na'r cyfartaledd 3 blynedd o 334.

**Nifer y Tanau Simnai**



**Nifer y Tanau Simnai**



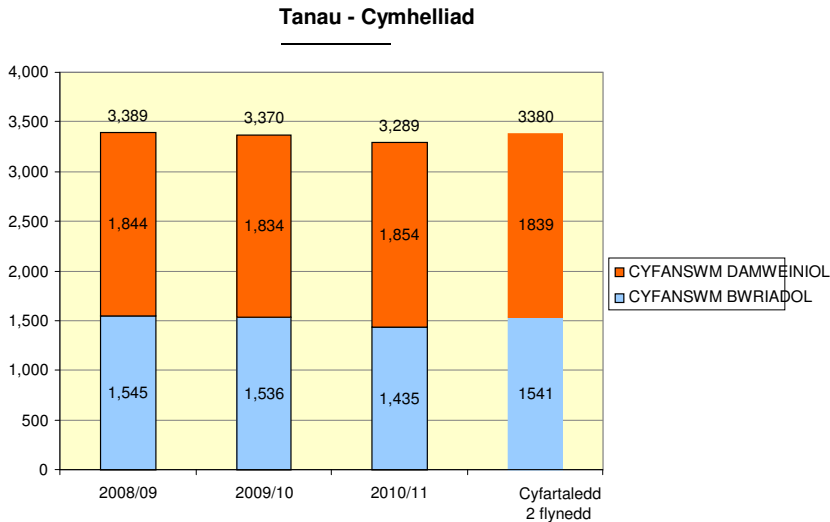


## Tanau yn ôl Cymhelliad

- **Roedd cynnydd o 1% neu 20 yn fwy o danau damweiniol o gymharu â 2009/10**
- **Roedd gostyngiad o 7% neu 101 yn llai o danau bwriadol o gymharu â 2009/10**

Yn ystod 2010/11 gwnaeth y Gwasanaeth ymdrin â 1,874 o danau damweiniol a 1,435 o danau bwriadol.

### GRAFF DIWEDD BLWYDDYN



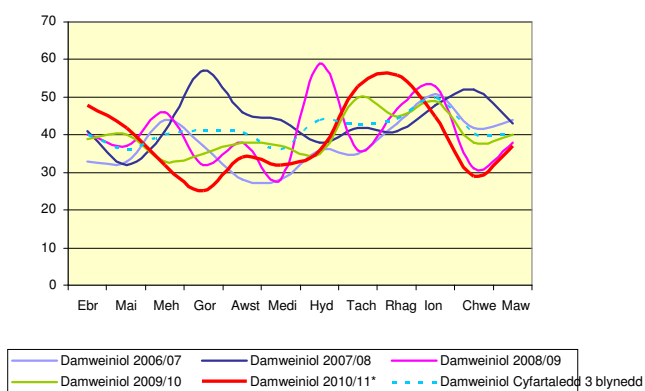
## Tanau Damweiniol mewn Cartrefi

- **Roedd gostyngiad o 2% neu 10 yn llai o danau damweiniol mewn cartrefi o gymharu â 2009/10**

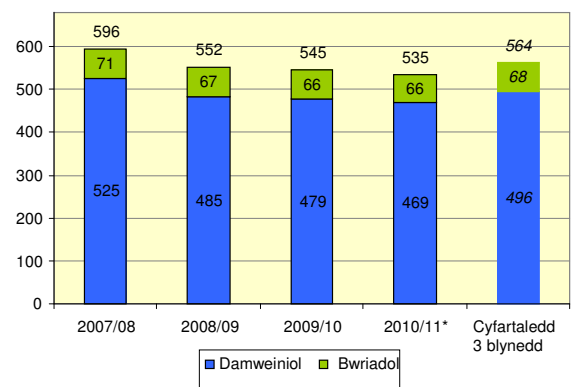
Yn ystod 2010/11 gwnaeth y Gwasanaeth ymdrin â 469 o danau damweiniol mewn cartrefi, o gymharu â 479 llynedd. Mae hyn yn parhau i fod yn is na'r cyfartaledd 3 blynedd (496).

### GRAFF DIWEDD BLWYDDYN

Nifer y Tanau Damweiniol mewn Cartrefi



Nifer y Tanau mewn Cartrefi

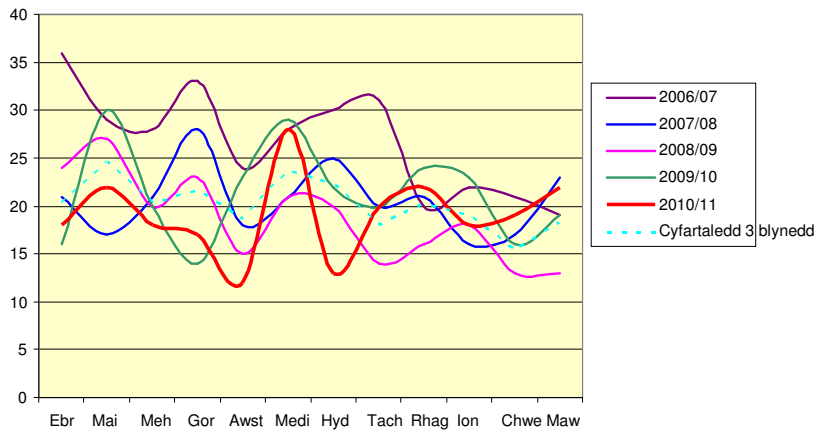


## Tanau mewn Eiddo Annomestig

- **Roedd gostyngiad o 11% neu 27 yn llai o danau mewn eiddo annomestig o gymharu â 2009/10**

Yn ystod 2010/11 gwnaeth y Gwasanaeth ymdrin â 229 o danau mewn eiddo annomestig, sy'n llai na llynedd (256) ac yn is na'r cyfartaledd 3 blynedd (243).

Nifer y Tanau mewn Eiddo Annomestig



## AROS YN DDIOGEL – RHESTR GYFEIRIO GRYNO

BLWYDDYN ADRODD – 2010/11						
Dangosir cymhariaeth â ffigyrau'r llynedd yn y golofn dde yn y tabl. Lliw cefndir – <b>Gwyrdd</b> = gwelliant; <b>Coch</b> = dirywiad; <b>Melyn</b> = dim newid						
↑ = cynnydd eleni    ↓ = gostyngiad eleni    pc = pwynt canrannol						
	Ch1	Ch2	Ch3	Ch4	DIWEDD BLWYDDYN	
% o'r Tanau Damweiniol mewn Cartrefi a gyfyngwyd i'r ystafell lle cychwynnodd	89%	96%	91%	91%	91%	↓ 2pc
Anafiadau oherwydd Tanau Damweiniol mewn Cartrefi	9	16	10	18	53	↑ 23%
Marwolaethau oherwydd Tanau Damweiniol mewn Cartrefi	5*	0	2*	3*	10*	↑ 67%
Tanau mewn cartrefi - larwm mwg yno	64%	67%	56%	62%	61%	↑ 9pc
Tanau mewn cartrefi – larwm mwg heb ganu	19%	21%	26%	20%	22%	↓ 1pc
Tanau mewn cartrefi – dim larwm mwg yno	17%	12%	18%	18%	16%	↓ 9pc

LLYNEDD – 2009/10					
	Ch1	Ch2	Ch3	Ch4	BLWY- DDYN
% o'r Tanau Damweiniol mewn Cartrefi a gyfyngwyd i'r ystafell lle cychwynnodd/eitem gwreiddiol	88%	94%	94%	96%	93%
Anafiadau oherwydd Tanau Damweiniol mewn Cartrefi	18	6	10	9	43
Marwolaethau oherwydd Tanau Damweiniol mewn Cartrefi	0	0	4	2	6
Tanau mewn cartrefi - larwm mwg wedi canu	42%	60%	49%	60%	52%
Tanau mewn cartrefi – larwm mwg heb ganu	28%	12%	25%	23%	23%
Tanau mewn cartrefi – dim larwm mwg yno	30%	28%	26%	17%	25%

### Tanau Damweiniol mewn Cartrefi a gyfyngwyd i'r ystafell lle cychwynnodd

- **Roedd gostyngiad o 2% o gymharu â 2009/10**

Yn ystod 2010/11 gwnaeth y Gwasanaeth ymdrin â 469 o danau damweiniol mewn cartrefi ac roedd 429 (91%) wedi eu cyfyngu i'r eitem wreiddiol aeth ar dân neu'r ystafell lle cychwynnodd y tân; mae'r cyfradd ychydig yn is na llynedd ac yn is na'r cyfartaledd 3 blynedd (93%).

\* ffigwr amodol – aros cadarnhad gan y Crwner

## Anafiadau oherwydd Tanau Damweiniol mewn Cartrefi

- **Roedd cynnydd i 53 yn nifer y bobl gafodd anafiadau o gymharu â 2009/10**

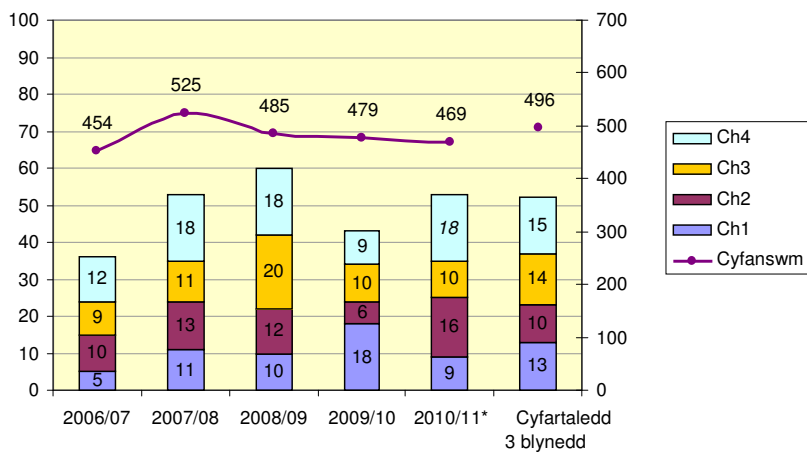
Yn ystod 2010/11 adroddwyd bod 53 o bobl wedi cael anafiadau oherwydd tanau damweiniol mewn cartrefi (felly angen triniaeth yn yr ysbyty). Mae hyn yn gynnydd o 10 o bobl (23%) o gymharu â llynedd ac hefyd yn uwch na'r cyfartaledd 3 blynedd (52 o bobl).

Roedd 129 o bobl, yn ychwanegol i'r uchod, angen triniaeth yn y fan a'r lle yn unig (cymorth cyntaf neu archwiliad rhagofalus).

Ni chafodd neb anaf yn ystod Mehefin er bod yr un faint, ar gyfartaledd, o'r tanau hyn wedi digwydd.

## **GRAFF DIWEDD BLWYDDYN**

Anafiadau oherwydd Tanau Damweiniol mewn Cartrefi



## Marwolaethau oherwydd Tanau Damweiniol mewn Cartrefi

- **Bu 10\* marwolaeth (disgwyll cadarnhad) oherwydd tanau damweiniol mewn cartrefi**

Yn ystod y flwyddyn bu 10 o farwolaethau o ganlyniad i wyth digwyddiad gwahanol o danau damweiniol mewn cartrefi yng Nghaernarfon, Llanellwyr, Marian Glas, Wrecsam, Yr Wyddgrug, Treffynnon, Bae Colwyn a Bwcle (disgwyllir cadarnhad gan y Crwner yn glŷn â rhai o'r digwyddiadau); roedd yr holl danau yn gysylltiedig â strwythur neu ddodrefnu yr adeilad, ar wahân i'r marwolaeth ym mis Ionawr.

Ni fu marwolaethau oherwydd tanau bwriadol mewn cartrefi.

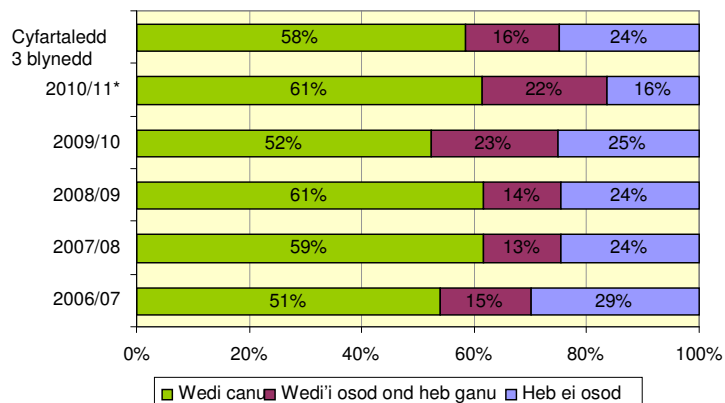
\* ffigwr amodol – aros cadarnhad gan y Crwner

## Tanau mewn Cartrefi – Larymau Mwg yn Bresennol

- *Roedd cynnydd i 61% (9 pwynt canrannol yn well) yn y nifer o gartrefi lle bu tân ac oedd â larwm mwg yn gweithio, o gymharu â 2009/10.*

Mae'r ffigwr yn well na llynedd (52%) ac yn well na'r cyfartaledd 3 blynedd (58%). Er fod y canran cyffredinol o gartrefi lle bu tân oedd heb larwm mwg yn gweithio/heb ei osod wedi gostwng (gwella), mae gostyngiad bychan i 22% (1 pwynt canrannol yn well) wedi bod yn nifer y cartrefi oedd a larwm tân ond wnaeth ddim canu.

**Tanau mewn Cartrefi: Larymau Mwg yn Bresennol**



## GALWADAU AM WASANAETH ARBENNIG (dim tân) – RHESTR GYFEIRIO GRYNO

BLWYDDYN ADRODD – 2010/11						
Dangosir cymhariaeth â ffigyrau'r llynedd yn y golofn dde yn y tabl. Lliw cefndir – <b>Gwyrdd</b> = gwelliant; <b>Coch</b> = dirywiad; <b>Melyn</b> = dim newid						
↑ = cynnydd eleni    ↓ = gostyngiad eleni						
	Ch1	Ch2	Ch3	Ch4	DIWEDD BLWYDDYN	
Yr holl alwadau brys am wasanaethau arbennig	293	373	425	264	1,355	↓ 10%
Gwrthdrawiadau ar y ffyrdd (dim tân)	137	165	199	116	617	↓ 20%

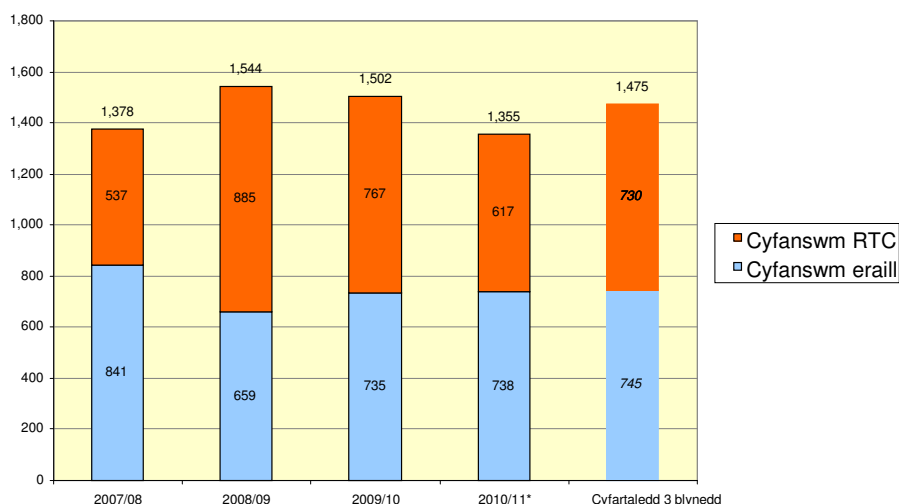
LLYNEDD – 2009/10					
	Ch1	Ch2	Ch3	Ch4	DIWEDD BLWY- DDYN
Yr holl alwadau brys am wasanaethau arbennig	319	405	446	332	1,502
Gwrthdrawiadau ar y ffyrdd (dim tân)	145	220	222	180	767

### Galwadau Brys am Wasanaethau Arbennig (dim tân)

- **Roedd gostyngiad o 10% neu 147 yn llai o ddigwyddiadau gwasanaethau arbennig o gymharu â 2009/10**

Yn ystod 2010/11 gwnaeth y Gwasanaeth ymdrin â 1,355 o alwadau am wasanaethau arbennig, sy'n is na llynedd ac yn is na'r cyfartaledd 3 blynedd. Gwrthdrawiadau ar y ffyrdd oedd achos bron i hanner (46%) yr holl alwadau am wasanaethau arbennig.

**Galwadau am Wasanaethau Arbennig**



## GALWADAU DIANGEN – RHESTR GYFEIRIO GRYN

<b>BLWYDDYN ADRODD – 2010/11</b>						
<b>LTA = Larymau Tân Awtomatig</b>						
Dangosir cymhariaeth â ffigurau'r llynedd yn y golofn dde yn y tabl.						
Lliw cefndir – <b>Gwyrdd</b> = gwelliant; <b>Coch</b> = dirywiad; <b>Melyn</b> = dim newid						
↑ = cynnydd eleni    ↓ = gostyngiad eleni						
	Ch1	Ch2	Ch3	Ch4	DIWEDD BLWYDDYN	
Holl alwadau diangen a fynychwyd	910	1,027	1,011	795	3,743	↓ 1%
Galwadau diangen maleisus yr aethpwyd atynt	31	26	39	22	118	↓ 16%
Galwadau diangen oherwydd LTA mewn eiddo annomestig	289	357	388	283	1,317	↓ 20%
Galwadau diangen didwyll aethpwyd atynt	429	466	430	364	1,689	↑ 58%

*LTA mewn llefydd eraill (ee cartrefi gyda systemau gofal teleffon) 619*

<b>LLYNEDD – 2009/10</b>					
	Ch1	Ch2	Ch3	Ch4	DIWEDD BLWY- DDYN
Holl alwadau diangen a fynychwyd	889	1,045	970	861	3,765
Galwadau diangen maleisus yr aethpwyd atynt	33	35	39	33	140
Galwadau diangen oherwydd LTA mewn eiddo annomestig	381	483	442	340	1,646
Galwadau diangen didwyll aethpwyd atynt	269	263	234	299	1,065

*LTA mewn llefydd eraill (ee cartrefi gyda systemau gofal teleffon) 914*

### Galwadau Diangen (yn gyffredinol)

- **Bu gostyngiad o 1% neu 22 yn llai o alwadau diangen o gymharu â 2009/10**

Yn ystod 2010/11 gwnaeth y Gwasanaeth ymdrin â 3,743 o alwadau diangen, sy'n is na llynedd. Mae symudiad wedi bod yn y cyfran o alwadau diangen oherwydd offer awtoganfod tân, a'r galwadau diangen didwyll, yn dilyn ailddosbarthiad nifer o ddigwyddiadau o ganlyniad i drafodaethau cenedlaethol.

### Galwadau Diangen Maleisus

- **Roedd gostyngiad o 16% neu 22 yn llai o alwadau diangen maleisus o gymharu â 2009/10**

Yn ystod 2010/11 aeth y Gwasanaeth allan at 118 o alwadau diangen maleisus o gymharu â 140 llynedd. Mae hyn hefyd yn well na'r cyfartaledd 3 blynedd (153).

### Galwadau Diangen oherwydd Larymau Tân Awtomatig (LTA)

- **Roedd gostyngiad o 20% neu 329 yn llai o alwadau diangen a wnaed oherwydd offer awtoganfod tân mewn eiddo annomestig o gymharu â 2009/10**

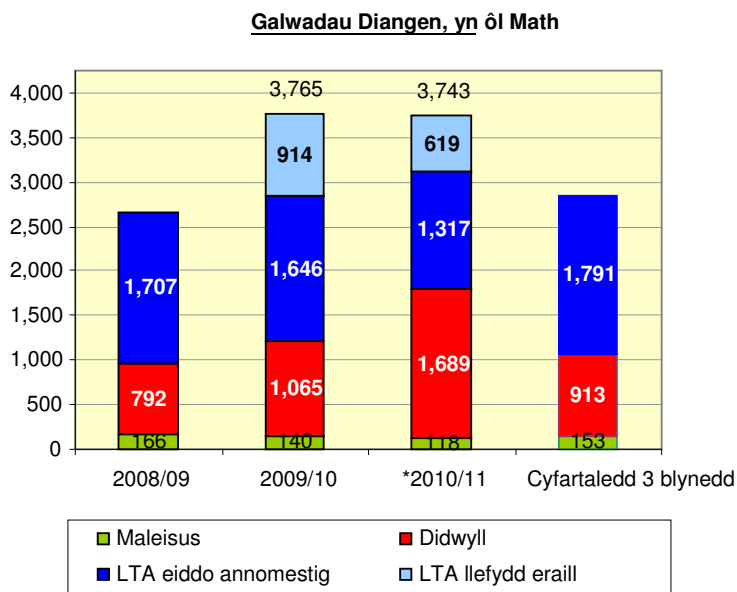
Yn ystod 2010/11 aethpwyd at 1,317 o alwadau diangen a wnaed oherwydd offer awtoganfod tân mewn eiddo annomestig, sy'n well o gymharu â llynedd a'r cyfartaledd 3 blynedd. Mae hyn yn gyfystyr ag oddeutu 25 digwyddiad bob wythnos. Gellir priodoli'r gostyngiad sylweddol hwn yn rannol i'r newidiadau a wnaed wrth ddosbarthu digwyddiadau yn ystod y flwyddyn.

**Galwadau Diangen Didwyll (amheuaeth fod tân neu sefyllfa oedd angen gwasanaeth arbennig)**

- **Roedd cynnydd o 58% neu 624 yn fwy o alwadau diangen didwyll o gymharu â 2009/10**

Yn ystod 2010/11 aethpwyd at 1,689 o alwadau am gymorth ond mai galwadau diangen oeddynt yn y pendraw. Fodd bynnag, gellir priodoli'r cynnydd sylweddol hwn yn rannol i'r newidiadau dosbarthu a wnaed yn ystod y flwyddyn.

**GRAFF DIWEDD BLWYDDYN**



*Noder bod data ar gyfer 'LTA llefydd eraill' ar gael o 2009/10 ymlaen.*



## CORFFORAETHOL - RHESTR GYFEIRIO GRYNO

BLWYDDYN ADRODD – 2010/11						
Dangosir cymhariaeth â ffigurau'r llynedd yn y golofn dde yn y tabl. Lliw cefndir – <b>Gwyrdd</b> = gwelliant; <b>Coch</b> = dirywiad; <b>Melyn</b> = dim newid						
↑ = cynnydd eleni                      ↓ = gostyngiad eleni						
	Ch1	Ch2	Ch3	Ch4	DIWEDD BLWYDDYN	
% o'r anfonebau a dalwyd o fewn 30 niwrnod	92%	95%	97%	95%	95%	↑ 1%
Shifftiau/dyddiau o salwch y person	1.78	1.77	1.66	1.94	7.15	↓ 1.73

LLYNEDD – 2009/10					
	Ch1	Ch2	Ch3	Ch4	DIWEDD BLWY- DDYN
% o'r anfonebau a dalwyd o fewn 30 niwrnod	92%	94%	96%	95%	94%
Shifftiau/dyddiau o salwch y person	2.12	2.05	2.24	2.46	8.88

### Talu Anfonebau

Yn ystod y flwyddyn ariannol talwyd 10,055 o anfonebau diddadl masnachol, o'r rhain talwyd 95% (9,513) o'r anfonebau o fewn 30 niwrnod.

### Absenoldeb Salwch

- **Roedd gwelliant i 7.15 (sef 1.73 yn llai) o ddyddiau/shifftiau wedi eu colli oherwydd absenoldeb salwch o gymharu â 2009/10**

Collwyd cyfanswm o 3,259 o ddyddiau/shifftiau oherwydd absenoldeb salwch, neu 7.15 diwrnod/shifft i bob aelod staff, o gymharu â 8.88 o ddyddiau/shifftiau a gollwyd yn 2009/10. Gwelwyd gwelliant yn ffigyrau ar gyfer salwch tymor byr a salwch tymor hir.

## DIFFINIAD O'R TANAU

Tanau	Mae pob tân i'w osod yn o'r tri chategori canlynol – prif, eilaidd neu simnai.
Prif	<p>Dyma danau nad ydynt yn danau simneiau, ac sydd yn unrhyw fath o adeilad (ac eithrio adfail), cerbydau, carafannau ac ôl-gerbydau, storfeydd y tu allan, gweithfeydd a pheiriannau, eiddo amaethyddol a choedwigoedd, ac adeileddau eraill y tu allan, megis pontydd, blychau postio, twneli, ayyb.</p> <p>Mae tanau yn unrhyw le yn brif danau os oes anafusion, achub neu ddianc, felly hefyd danau yn unrhyw le yr aeth pum neu ragor o beiriannau tân atynt.</p>
Eilaidd	<p>Tanau eilaidd yw tanau nad ydynt yn rhai simnai na phrif danau.</p> <p>Nid yw tanau eilaidd yn golygu anafusion, achub neu ddianc, a bydd pedair neu lai o beiriannau tân wedi mynd atynt.</p> <p>Fel arfer, tanau eilaidd yw'r rhai sy'n digwydd mewn lleoliadau megis tir agored, coed unigol, ffensys, polion telegraff, sbwriel a chynwysyddion sbwriel (ond nid banciau papur, a fyddai'n cael eu hystyried - yn yr un modd ag eiddo amaethyddol neu goedwigoedd - yn brif dân), dodrefn y tu allan, goleuadau traffig ayyb</p>
Simnai	<p>Dyma danau mewn adeiladau wedi eu meddiannu, lle mae'r tân wedi ei gyfyngu i'r simnai ei hun, hyd yn oed os oes gwres neu ddifrod oherwydd mwg yn ymestyn y tu hwnt i'r simnai ei hun.</p> <p>Nid yw tanau simnai'n golygu anafusion, achub neu ddianc, a bydd pedair neu lai o beiriannau tân wedi mynd atynt.</p>