



ADRODDIAD MONITRO PERFFORMIAD

Chwarter 1

EBRILL 2007 – MEHEFIN 2007

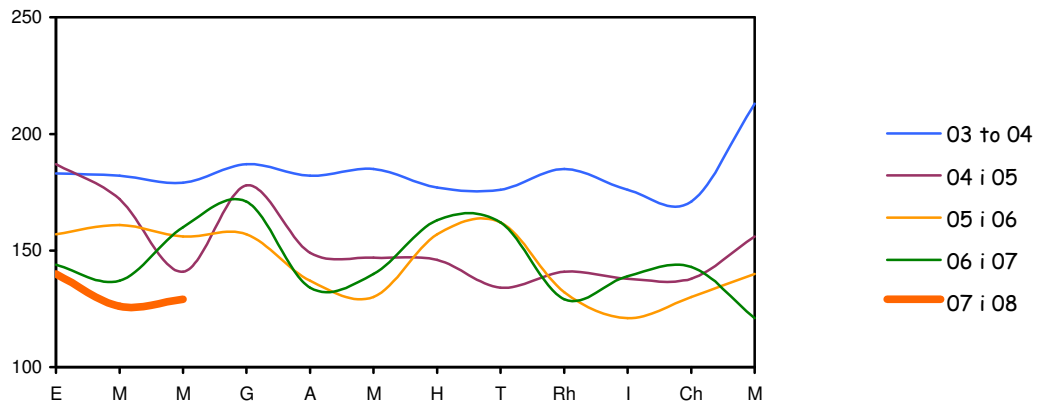
Mae'r ffigyrau'n rhai dros dro ac yn agored i fân newidiadau.

TANAU

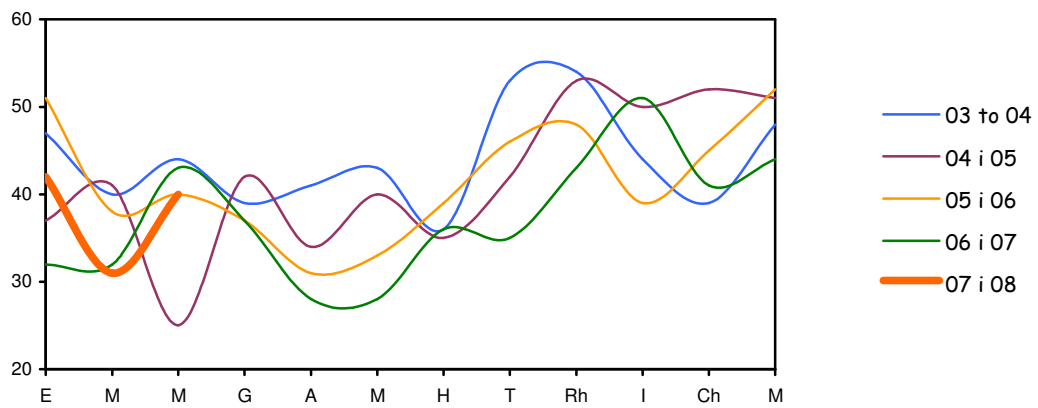
I GYFEIRIO ATO						
NIFEROEDD:						
[H.y.h.e = Hyd yn hyn eleni]						
DPGG		Ch1	Ch2	Ch3	Ch4	Eleni
142ii	Prif danau	395				395
	Prif danau bwriadol	145				145
206 i	Prif danau bwriadol (ac eithrio cerbydau)	73				73
206ii	Prif danau bwriadol mewn cerbydau yn unig	72				72
142iii	Tanau damweiniol mewn cartrefi	113				113
144	Tanau damweiniol mewn cartrefi a gyfyngwyd i'r ystafell lle cychwynnodd	93.8 %				93.8%
207	Tanau mewn eiddo annomestig	61				61
206iii	Tanau eilaidd bwriadol (ac eithrio cerbydau)	503				503
206iv	Tanau eilaidd bwriadol mewn cerbydau yn unig	2				2
O'I GYM HARU Â'R LLYNEDD:						
[↑ = mwy eleni; ↓ = llai eleni; → = yr un faint]						
[Gwyrdd = gwelliant; Coch = dirywiad; Melyn = dim newid]						
DPGG		Ch1	Ch2	Ch3	Ch4	Eleni
142ii	Prif danau	↓				↓
206i	Prif danau bwriadol	↓				↓
206ii	Prif danau bwriadol (ac eithrio cerbydau)	↓				↓
142iii	Prif danau bwriadol mewn cerbydau yn unig	↑				↑
144	Tanau damweiniol mewn cartrefi	↑				↑
207	Tanau damweiniol mewn cartrefi a gyfyngwyd i'r ystafell lle cychwynnodd	↓				↓
206iii	Tanau eilaidd bwriadol (ac eithrio cerbydau)	↑				↑
206iv	Tanau eilaidd bwriadol mewn cerbydau yn unig	↓				↓
	Yr holl brif danau bwriadol	↓				↓
	Yr holl danau eilaidd bwriadol	↑				↑
	Yr holl danau bwriadol	↑				↑

CYMARIAETHAU O FLWYDDYN I FLWYDDYN

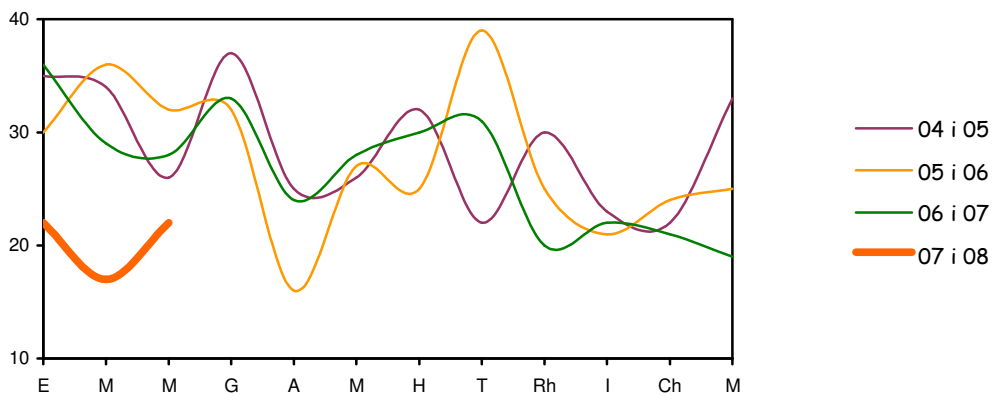
Prif Danau



Tanau Damweiniol Mewn Cartrefi



Tanau Mewn Eiddo Annomestig



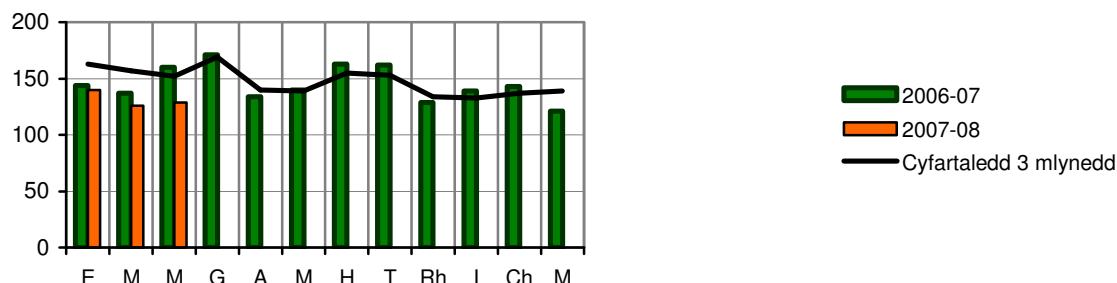
DADANSODDIADAU O FEWN Y FLWYDDYN

DPGG 142(ii)

Prif danau

Cyfartaledd misol - 132

- Mynychwyd 395 o brif danau yn ystod chwarter cyntaf eleni, sy'n 46 (10.4%) yn is na'r llynedd, ac 16% yn is na'r cyfartaledd tair blynedd ar gyfer Ebrill, Mai a Mehefin. Roedd 145 (36.7%) o'r holl brif danau fynychwyd wedi cael eu cynnau'n fwriadol.

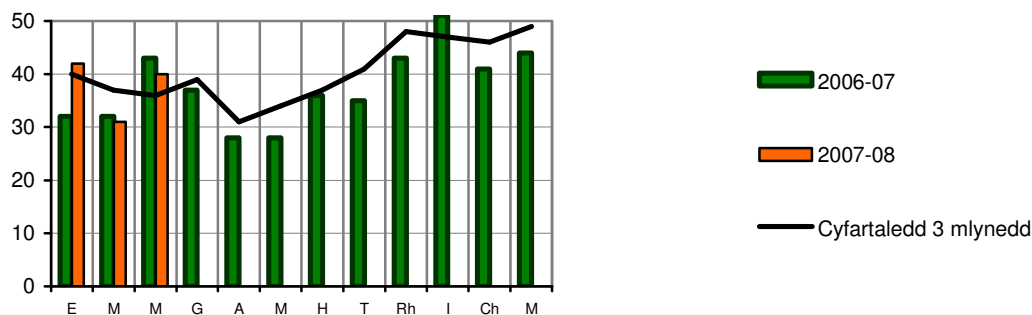


DPGG 142(iii) & 144

Tanau Damweiniol Mewn Cartrefi

Cyfartaledd misol - 38

- Mynychwyd 113 o danau damweiniol ac 20 o danau bwriadol mewn cartrefi yn ystod y chwarter cyntaf. Roedd y nifer o danau damweiniol mewn cartrefi ychydig yn uwch - 6 o danau (5.6%) - na'r llynedd, ond yn cyfateb i'r cyfartaledd tair blynedd ar gyfer yr un chwarter.

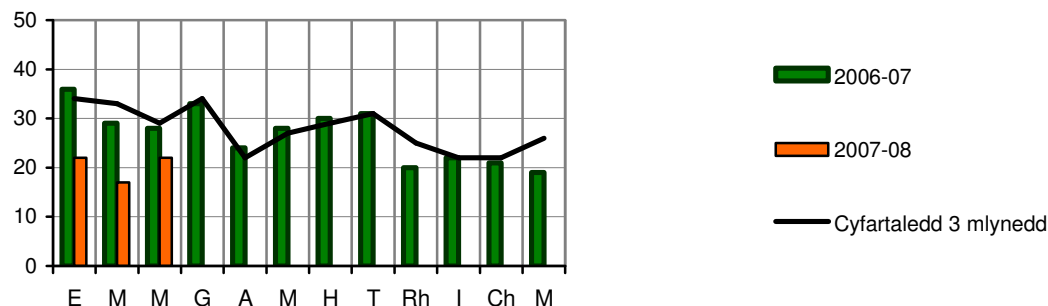


DPGG 207

Tanau mewn eiddo annomestig

Cyfartaledd misol- 20

- Mynychwyd 61 o danau mewn eiddo annomestig yn ystod Ebrill, Mai a Mehefin, sy'n 32 o danau (34.4%) yn llai na'r llynedd, a 36% yn is na'r cyfartaledd tair blynedd ar gyfer yr un misoedd.

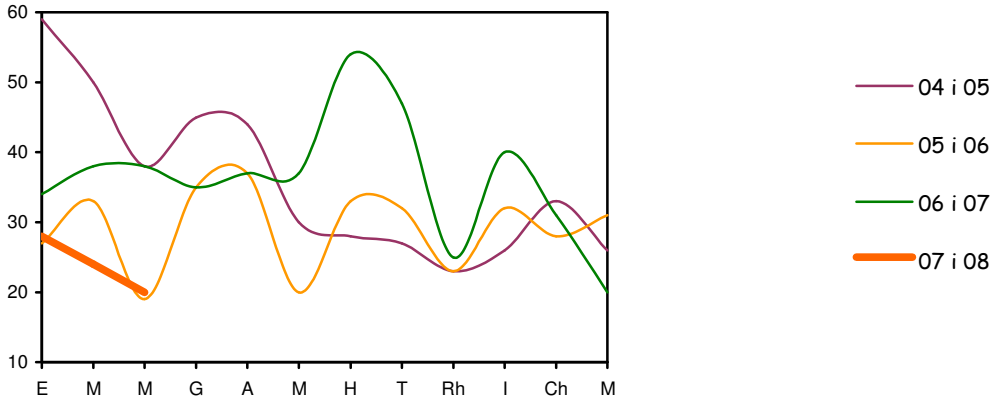


Nodwch

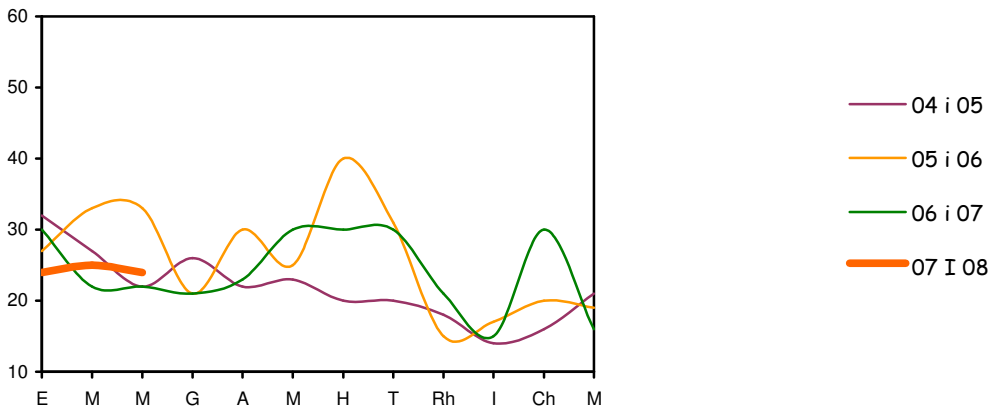
Mae llinell wedi cael ei mewnosod yn rhai o'r graffiau yn yr adroddiad er mwyn dangos cyfartaledd 3 blynedd. Mae'r data a ddefnyddir o 2004-05, 2005-06 a 2006-07.

TANAU BWRIADOL CYMARIAETHAU O FLWYDDYN I FLWYDDYN

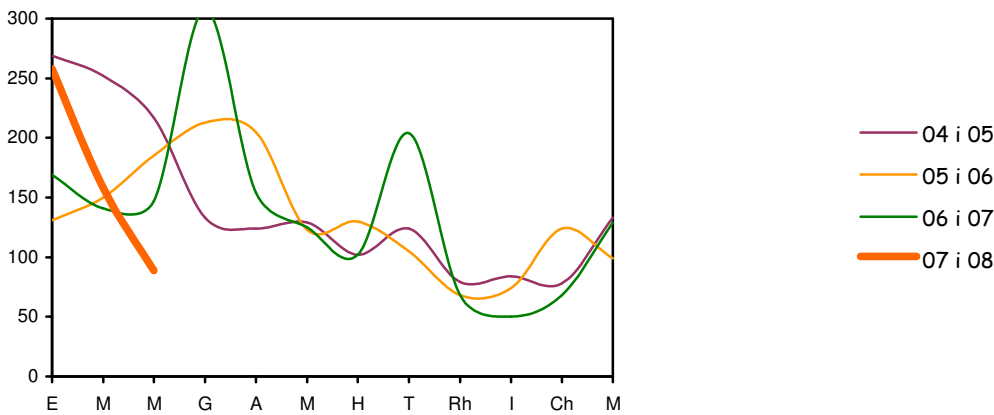
Prif danau bwriadol mewn cerbydau



Prif danau bwriadol ac eithrio'r rhai mewn cerbydau

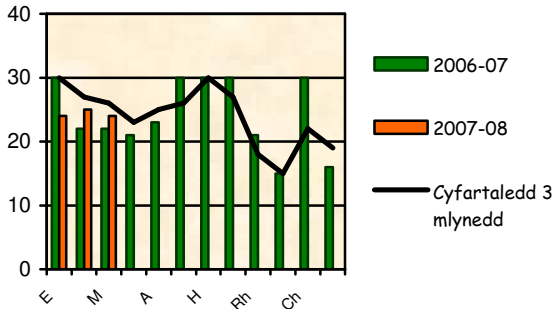


Tanau eilaidd bwriadol ac eithrio'r rhai mewn cerbydau

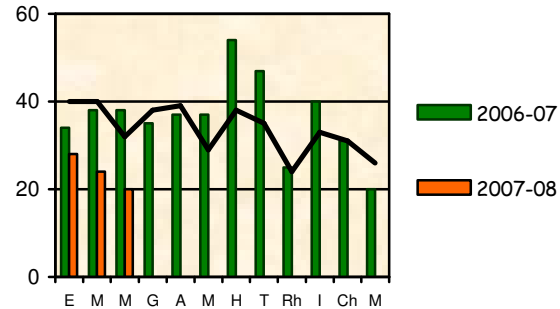


TANAU BWRIADOL DADANSODDIADAU O FEWN Y FLWYDDYN

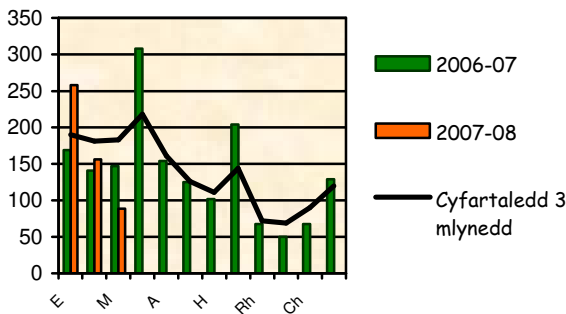
DPGG 206(i)
Prif danau bwriadol
(ac eithrio cerbydau)



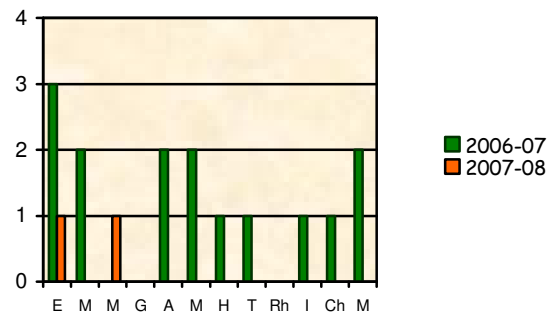
DPGG 206(ii)
Prif danau bwriadol
(mewn cerbydau)



DPGG 206(iii)
Tanau eilaidd bwriadol
(ac eithrio cerbydau)



DPGG 206(iv)
Tanau eilaidd bwriadol
(mewn cerbydau)



- Gan eithrio cerbydau, roedd 73 o brif danau bwriadol yn ystod y chwarter cyntaf, ac roedd 20 o'r rhain mewn cartrefi. Mae hyn yn cyfateb bron yn union â ffigurau'r llynedd ar gyfer yn un chwarter (74 a 22), ac yn cynrychioli gostyngiad o 12% wrth gymharu â'r cyfartaledd tair blynedd.
- Mynychwyd 72 o brif danau bwriadol mewn cerbydau yn ystod y chwarter cyntaf - gostyngiad o 38 (34.5%) o gymharu â'r un cyfnod y llynedd, a gwelliant o 35.7% wrth gymharu â'r cyfartaledd tair mlynedd. Gallai'r ymddangosiad o batrwm clir o frigau tri misol fod yn ddangosydd fod ffactor cyfrannol sylfaenol.
- Mynychwyd 503 o danau eilaidd yn ystod y cyfnod Ebrill (258), Mai (156) a Mehefin (89), sy'n 46 (10%) yn fwy na'r llynedd, a 49 (9%) yn uwch na'r cyfartaledd tair blynedd ar gyfer yr un cyfnod. Fel yn yr achos o danau bwriadol mewn cerbydau, mae patrwm clir yn ymddangos o'r brigau pedwar misol yng Ngorffennaf, Tachwedd a Mawrth allai gael eu cysylltu i ffactor cyfrannol sylfaenol.
- Roedd 2 dân eilaidd bwriadol mewn cerbydau yn ystod y tri mis cyntaf, o'i gymharu â 5 yn yr un cyfnod llynedd.

MARWOLAETHAU, ANAFIADAU A DIANGIADAU

I GYFEIRIO ATO

NIFEROEDD:		[H.y.h.e = Hyd yn hyn eleni]				
DPGG		Ch1	Ch2	Ch3	Ch4	Eleni
143i	Marwolaethau oherwydd tanau damweiniol mewn cartrefi	0				0
143ii	Anafiadau oherwydd tanau damweiniol mewn cartrefi	11				11
208	Canran y bobl a ddihangodd heb niwed o danau damweiniol mewn cartrefi heb gymorth y gwasanaeth tân ac achub yn y tân	81.8%				81.8%
O'I GYM HARU Â'R LLYNEDD:						
[↑ = mwy eleni; ↓ = llai eleni; → = yr un faint]						
[Gwyrdd = gwelliant; Coch = dirywiad; Melyn = dim newid]						
DPGG		Ch1	Ch2	Ch3	Ch4	Eleni
143i	Marwolaethau oherwydd tanau damweiniol mewn cartrefi	↓				↓
143ii	Anafiadau oherwydd tanau damweiniol mewn cartrefi	↑				↑
208	Canran y bobl a ddihangodd heb niwed o danau damweiniol mewn cartrefi heb gymorth y gwasanaeth tân ac achub yn y tân	↓%				↓%

MARWOLAETHAU, ANAFIADAU A DIANGIADAU O DANAU

DADANSODDIADAU O FEWN Y FLWYDDYN

DPGG 143i Marwolaethau oherwydd tanau bwriadol mewn cartrefi

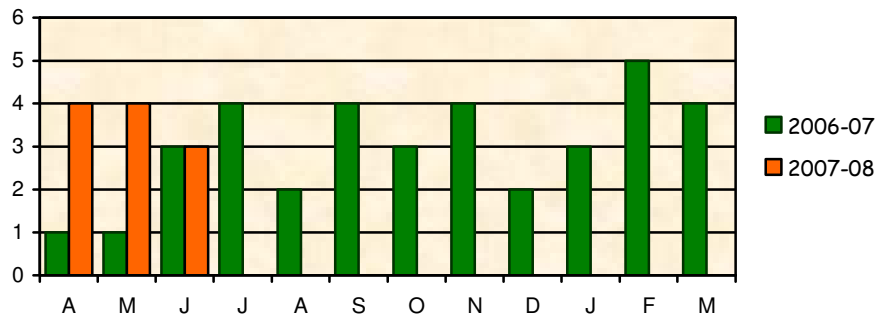
0

- Ni fu farw unrhyw un yn yr 113 o danau damweiniol mewn cartrefi fynychwyd yn ystod tri mis cyntaf eleni. O'i gymharu â'r llynedd, roedd 2 o bobl wedi colli eu bywydau yn yr 107 o danau damweiniol mewn cartrefi fynychwyd yn ystod yr un cyfnod.

DPGG 143ii Anafiadau oherwydd tanau bwriadol mewn cartrefi

Cyfartaledd misol

- 4



- Anafwyd 11 o bobl yn yr 113 o danau mewn cartrefi trwy ddamwain yn ystod chwarter cyntaf eleni, o'i gymharu â 5 o bobl yn yr un cyfnod llynedd, a 12 yn y flwyddyn flaenorol. (Cyfrifwyd anafiadau mewn ffordd gwahanol cyn 01/04/2005).

DPGG 208 % y bobl a ddihangodd heb niwed o danau damweiniol mewn cartrefi heb gymorth y gwasanaeth tân ac achub yn y tân

Eleni - 81.8%

- Yn yr 133 o danau mewn cartrefi trwy ddamwain fynychwyd yn ystod y chwarter cyntaf, roedd 231 o bobl, 31 o gawsant unai eu niweidio (ond nid eu lladd neu anafu) neu angen cael eu hachub gan griw tân oedd yn mynychu'r digwyddiad. Llwyddodd 189 arall i ddianc heb orfod dibynnu ar griw tân i'w cynorthwyo i wneud hynny.

Ebrill - Mehefin	Pobl yn gadael yr eiddo	Pobl gafodd eu hanafu	Pobl gafodd eu niweidio neu angen cymorth gan griw tân	Pobl heb niwed a heb gael cymorth criw tân	% heb niwed a heb gael cymorth criw tân
05-06	400	12	22	366	91.5%
06-07	223	5	24	194	87%
07-08	231	11	31	189	81.8%

- Wrth ddadansoddi'r ffigurau'n fwy manwl (tudalen nesaf), rydym ni'n gweld yn Ynys Môn yn ystod y chwarter cyntaf, roedd yr holl bobl oedd mewn tân damweiniol mewn cartref yn ystod y chwarter cyntaf wedi mynd allan heb niwed, heb anaf a heb ddibynnu ar griw tân i'w hachub.

- Hyd yn oed yng Nghonwy, lle'r oedd y canran isaf o bobl (67%) wedi mynd allan heb niwed a heb gymorth, roedd 98% (53 allan o'r 54) heb eu hanafu pan aethant allan.

	Ynys Môn	Sir Ddinbych	Sir y Fflint	Wrecsam	Gwynedd	Conwy
Tanau Damweiniol Mewn Cartrefi	10	20	17	23	17	26
Pobl yn gadael yr eiddo	16	26	17	74	44	54
Pobl heb niwed a heb gymorth	16	24	15	62	36	36
% heb niwed a heb gymorth	100%	92%	88%	84%	82%	67%
Pobl anafwyd	0	2	1	5	2	1

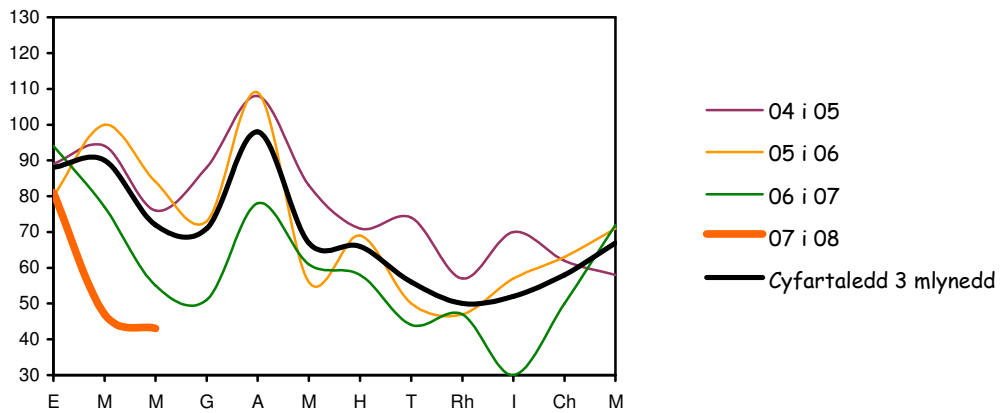
GALWADAU DIANGEN

I GYFEIRIO ATO						
NIFEROEDD:						
[H.y.h.e = Hyd yn hyn eleni]						
DPGG		Ch1	Ch2	Ch3	Ch4	Eleni
146i	Galwadau diangen maleisus nad aethpwyd atynt	144				144
146ii	Galwadau diangen maleisus yr aethpwyd atynt	27				27
DLI 149	Galwadau diangen oherwydd systemau larwm tân awtomatig ym mhob math o eiddo	687				687
149i	Galwadau diangen oherwydd systemau larwm tân awtomatig mewn eiddo annomestig	485				485
149ii	Galwadau diangen oherwydd systemau larwm tân awtomatig mewn eiddo annomestig yr aethpwyd atynt fwy nag unwaith yn y flwyddyn	84				84
149iii	Canran y galwadau at eiddo yr aethpwyd atynt fwy nag unwaith at alwad ddiangen oherwydd systemau larwm tân awtomatig yn y flwyddyn adrodd	56.1%				56.1%
O'I GYM HARU Â'R LLYNEDD:						
[↑ = mwy eleni; ↓ = llai eleni; → = yr un faint]						
[Gwyrdd = gwelliant; Coch = dirywiad; Melyn = dim newid]						
DPGG		Ch1	Ch2	Ch3	Ch4	Eleni
146i	Galwadau diangen maleisus nad aethpwyd atynt	↓				↓
146ii	Galwadau diangen maleisus yr aethpwyd atynt	↓				↓
DLI 149	Galwadau diangen oherwydd systemau larwm tân awtomatig ym mhob math o eiddo	↑				↑
149i	Galwadau diangen oherwydd systemau larwm tân awtomatig mewn eiddo annomestig	↑				↑
149ii	Galwadau diangen oherwydd systemau larwm tân awtomatig mewn eiddo annomestig yr aethpwyd atynt fwy nag unwaith yn y flwyddyn	↓				↓
149iii	Canran y galwadau at eiddo yr aethpwyd atynt fwy nag unwaith at alwad ddiangen oherwydd systemau larwm tân awtomatig yn y flwyddyn adrodd	↓				↓

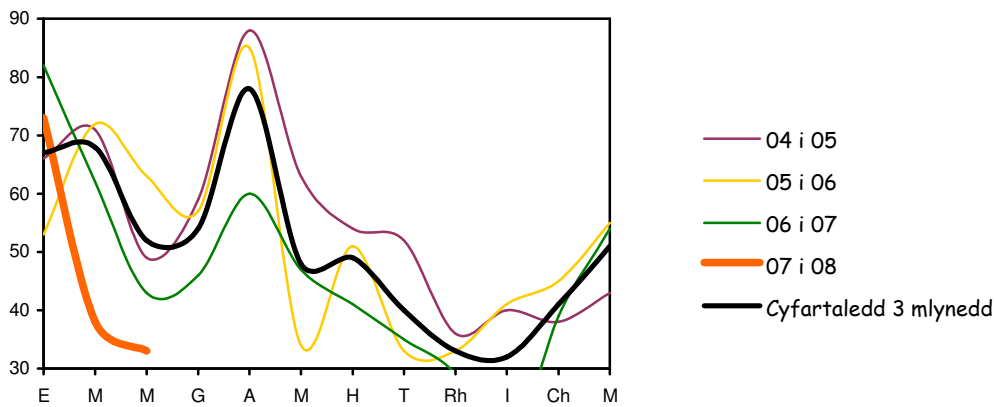
GALWADAU DIANGEN

DADANSODDIADAU O FEWN Y FLWYDDYN

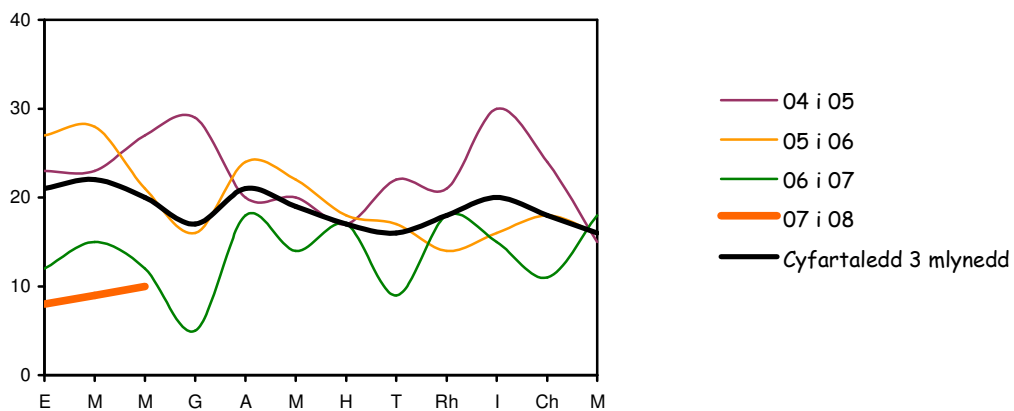
Yr Holl Alwadau Diangen Maleisus a Dderbyniwyd Gan yr Ystafell Reoli



Galwadau Maleisus Nad Aethpwyd Atynt



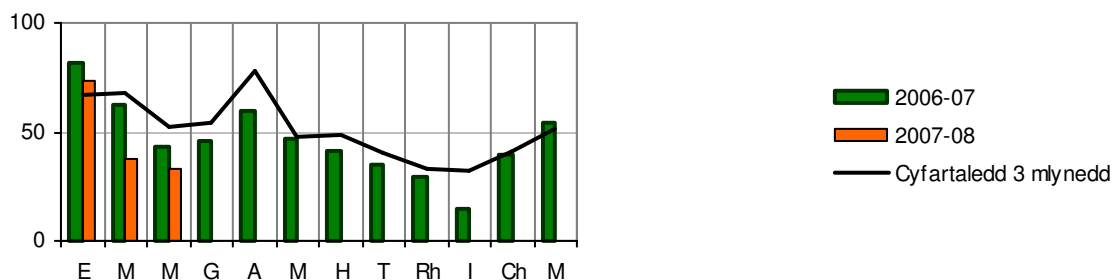
Galwadau Maleisus yr Aethpwyd Atynt



DADANSODDIADAU O FEWN Y FLWYDDYN

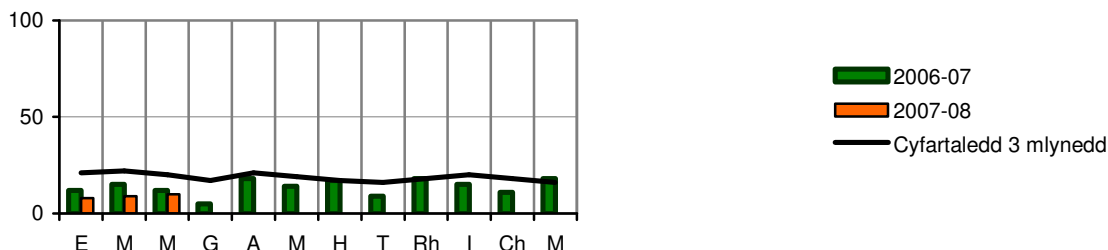
DPGG 146i Galwadau diangen maleisus NAD aethpwyd atynt **Cyfartaledd misol - 48**

- O'r cyfanswm o 171 o alwadau diangen maleisus dderbyniwyd yn ystod tri mis cyntaf y flwyddyn ariannol hon, adnabyddwyd 144 ohonynt fel galwadau maleisus, ac ni aethpwyd atynt.

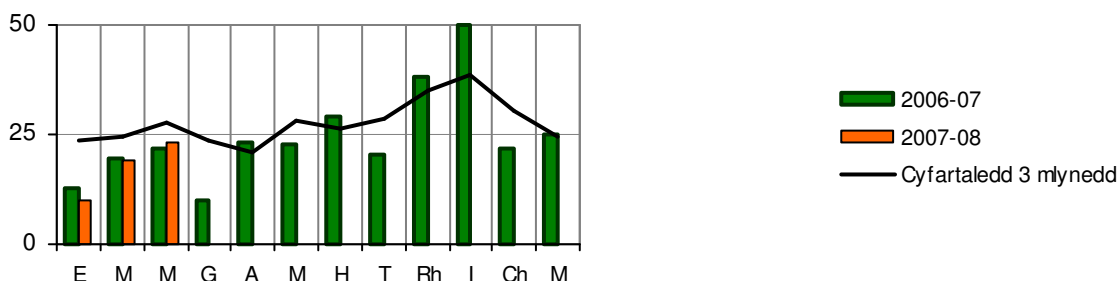


DPGG 146ii Galwadau diangen maleisus yr aethpwyd atynt **Cyfartaledd misol - 9**

- Ar 27 achlysur (16%), anfonwyd peiriannau tân mewn ymateb i alwadau diangen maleisus dderbyniwyd gan yr Ystafell Reoli.



DLI* yn gysylltiedig â DPGG 149 **Canran o Larymau Diangen Maleisus Fynychwyd** **Cyfartaledd misol - 15.8%**



* DLI = Dangosydd Perfformiad Lleol

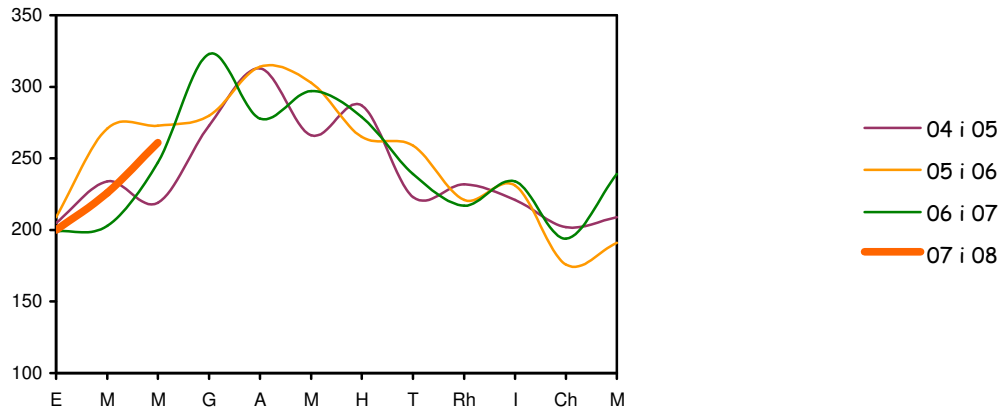
- Mae'r nifer o larymau diangen maleisus dderbyniwyd yn ystod tri mis cyntaf eleni yn is na'r blynyddoedd diwethaf, ac mae'r mynychiad wnaed mewn ymateb i'r rhai hynny yn is mewn termau gwirioneddol ac fel canran, sy'n galonogol.

Ebrill i Mehefin	Larymau Diangen Maleisus dderbyniwyd	Larymau Diangen Maleisus fynychwyd	% o Larymau Diangen Maleisus Fynychwyd
2004-05	259	73	28%
2005-06	264	76	29%
2006-07	226	39	17%
2007-08	171	27	16%

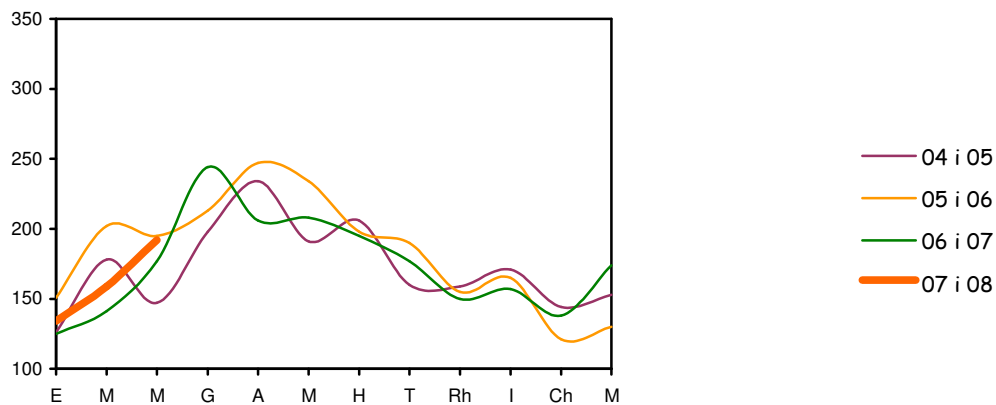
GALWADAU DIANGEN OHERWYDD SYSTEMAU LARWM TÂN AWTOMATIG

CYMARIAETHAU O FLWYDDYN I FLWYDDYN

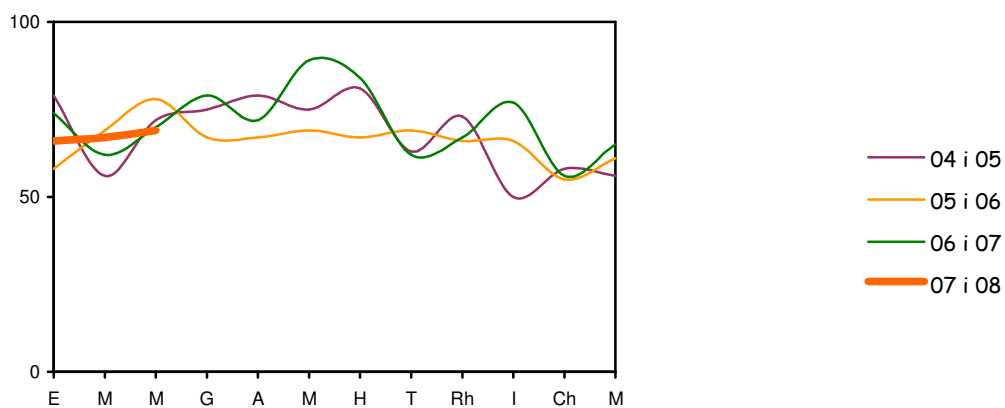
Galwadau diangen oherwydd systemau larwm tân awtomatig ym mhob adeilad



Galwadau diangen oherwydd systemau larwm tân awtomatig mewn eiddo annomestig



Galwadau diangen oherwydd systemau larwm tân awtomatig mewn cartrefi

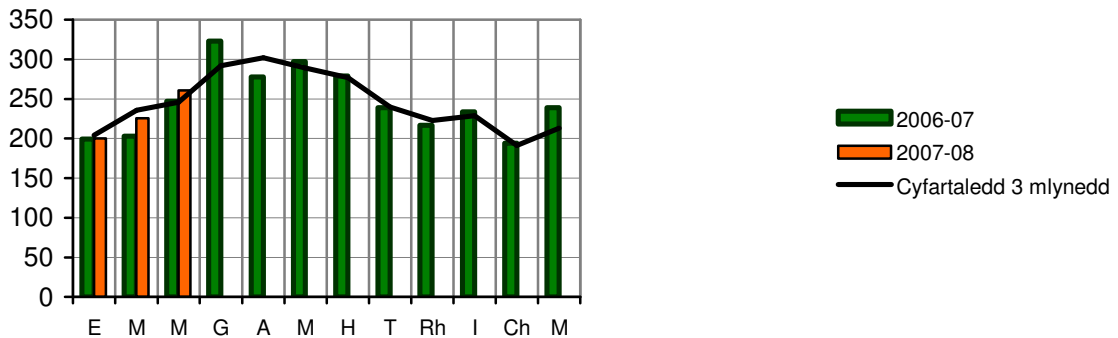


DADANSODDIADAU O FEWN Y FLWYDDYN

**DLI* yn gysylltiedig
â DPGG 149**

**Holl alwadau diangen oherwydd systemau
larwm tân awtomatig**

**Cyfartaledd misol
- 229**

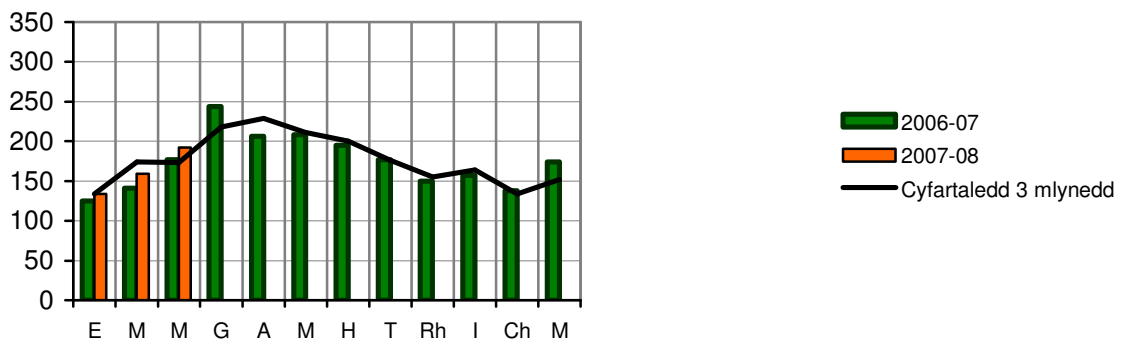


- Yn ystod tri mis cyntaf y flwyddyn ariannol hon, mynychodd y Gwasanaeth 687 o larymau diangen (7.5 y diwrnod) o Larymau Tân Awtomatig - cynnydd o 38 (5.9%) o'r llynedd, ac yn cyfateb â'r cyfartaledd tair blynedd ar gyfer y chwarter yma. Daeth 485 o'r larymau diangen hyn o eiddo annomestig, a 202 o eiddo domestig.

DPGG 149i

**Galwadau diangen oherwydd systemau larwm tân
awtomatig mewn eiddo annomestig**

**Cyfartaledd
misol - 162**



- Derbyniwyd 485 o larymau diangen (5 y diwrnod) o larymau tân awtomatig mewn eiddo annomestig yn ystod chwarter cyntaf y flwyddyn ariannol hon. Roedd hyn 9.5% yn fwy na'r un cyfnod llynedd, ac nid oedd yn dangos dim gwelliant o gymharu â'r cyfartaledd tair blynedd.

* DLI = Dangosydd Perfformiad Lleol

GALWADAU DIANGEN CYSON

DPGG 149ii	Eiddo annomestig aethpwyd atynt fwy nag unwaith yn y flwyddyn adrodd oherwydd larymau diangen o larymau tân awtomatig	Cyfartaledd Cronnus misol - 28
-------------------	--	---------------------------------------

- Yn ystod y chwarter cyntaf, aeth y Gwasanaeth i 297 eiddo gwahanol yng Ngogledd Cymru gan gredu fod argyfwng go iawn, fel a ddynodwyd gan eu Larymau Tân Awtomatig. Mae hyn yn 35 (13.3%) eiddo yn fwy na'r un cyfnod y llynedd.
- O'r 297 eiddo aethpwyd atynt eleni, fe gafodd 84 (28%) fwy nag un ymweliad yn y cyfnod tri mis, o gymharu ag 87 (33%) o'r cyfanswm y llynedd.

DPGG 149iii	Y canran o larymau diangen o larymau tân awtomatig o eiddo annomestig oedd yn dod o eiddo annomestig oedd wedi cael o leiaf un mynychiad i larwm diangen o larwm tân awtomatig yn y flwyddyn adrodd	Cyfartaledd Cronnus misol - 56%
--------------------	--	--

- Roedd yr 84 o eiddo gyfeiriwyd atynt yn BV149ii uchod wedi cynhyrchu 272 (56%) o'r holl larymau diangen o larymau tân awtomatig mewn eiddo annomestig yn ystod y chwarter cyntaf. Mewn geiriau eraill, roedd 28% o'r eiddo ymwelwyd â hwy yn gyfrifol am gynhyrchu 56% o'r holl larymau diangen.

LARYMAU MWG

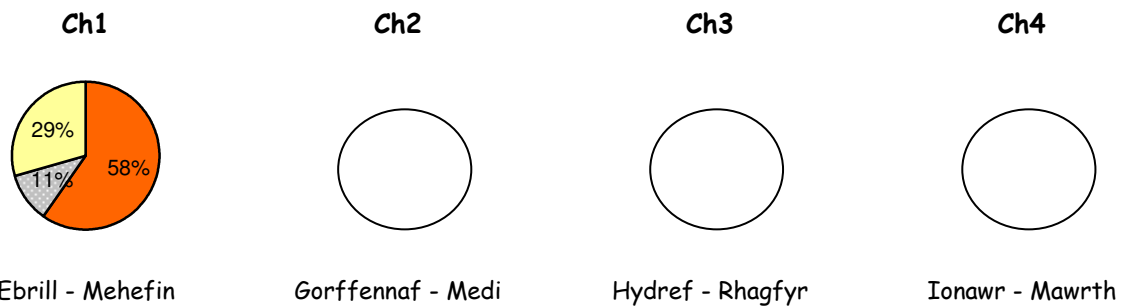
I GYFEIRIO ATO						
NIFEROEDD:						
						[H.y.h.e = Hyd yn hyn eleni]
DPGG		Ch1	Ch2	Ch3	Ch4	Eleni
209i	Canran y tanau mewn cartrefi lle roedd larwm mwg wedi canu	58%				58%
209ii	Canran y tanau mewn cartrefi lle roedd larwm mwg yno, ond na chanodd	11%				11%
209iii	Canran y tanau mewn cartrefi lle nad oedd larwm mwg yno	29%				29%
O'I GYM HARU Â'R LLYNEDD:						
[↑ = mwy eleni; ↓ = llai eleni; → = yr un faint]						
[Gwyrdd = gwelliant; Coch = dirywiad; Melyn = dim newid]						
DPGG		Ch1	Ch2	Ch3	Ch4	Eleni
209i	Canran y tanau mewn cartrefi lle roedd larwm mwg wedi canu	↑				↑
209ii	Canran y tanau mewn cartrefi lle roedd larwm mwg yno, ond na chanodd	↓				↓
209iii	Canran y tanau mewn cartrefi lle nad oedd larwm mwg yno	↓				↓

DADANSODDIADAU O FEWN Y FLWYDDYN

DPGG 209 **Canran y tanau mewn cartrefi lle (i) roedd larwm mwg wedi canu, (ii) roedd larwm mwg yno, ond na chanodd, (iii) nad oedd larwm mwg yno**

- Yn y chwarter cyntaf, mynychodd y Gwasanaeth 133 o danau mewn cartrefi - 4 yn fwy na'r llynedd. Yn 77 (57.9%) ohonynt, roedd larwm mwg wedi cael ei osod ac wedi canu. Roedd gan 14 arall (10.5%) larwm mwg, ond heb ganu, ac mewn 38 o'r achosion (28.6%), nid oedd larwm mwg.
- Yn yr un chwarter y llynedd, mynychodd y Gwasanaeth 129 o danau mewn cartrefi, ac roedd gan 66 (51%) o'r rhain larwm mwg oedd wedi canu.

	(i) Larwm mwg wedi canu	(ii) Larwm mwg yno, ond na chanodd	(iii) Dim larwm mwg yno	Cyfanswm	Cyfanswm y tanau mewn cartref (yn cynnwys y rhai â systemau gwres/tân)
Ch1	77	14	38	129	133
Ch2					
Ch3					
Ch4					
Eleni	77	14	38	129	133



ABSENOLDEB SALWCH A THALU ANFONEBAU

I GYFEIRIO ATO						
NIFEROEDD:						
[H.y.h.e = Hyd yn hyn eleni]						
DPGG		Ch1	Ch2	Ch3	Ch4	Eleni
12i	Nifer ar gyfartaledd y diwrnodiau gwaith/shifftiau a gollwyd oherwydd absenoldeb salwch fesul person gan staff lifrai llawn amser, yn cynnwys Staff yr Ystafell Reoli	1.14				1.14
12ii	Nifer ar gyfartaledd y diwrnodiau gwaith/shifftiau a gollwyd oherwydd absenoldeb salwch fesul person gan yr holl staff (ac eithrio'r rhai ar y system ddyletswydd ran amser)	1.57				1.57
8	Canran yr anfonebau diddadi am nwyddau a gwasanaethau masnachol a dalwyd o fewn 30 niwrnod	90%				90%
O'I GYM HARU Â'R LLYNEDD:						
[↑ = mwy eleni; ↓ = llai eleni; → = yr un faint]						
[Gwyrdd = gwelliant; Coch = dirywiad; Melyn = dim newid]						
DPGG		Ch1	Ch2	Ch3	Ch4	Eleni
12i	Nifer ar gyfartaledd y diwrnodiau gwaith/shifftiau a gollwyd oherwydd absenoldeb salwch fesul person gan staff lifrai llawn amser, yn cynnwys Staff yr Ystafell Reoli	↓				↓
12ii	Nifer ar gyfartaledd y diwrnodiau gwaith/shifftiau a gollwyd oherwydd absenoldeb salwch fesul person gan yr holl staff (ac eithrio'r rhai ar y system ddyletswydd ran amser)	↓				↓
8	Canran yr anfonebau diddadi am nwyddau a gwasanaethau masnachol a dalwyd o fewn 30 niwrnod	↑				↑

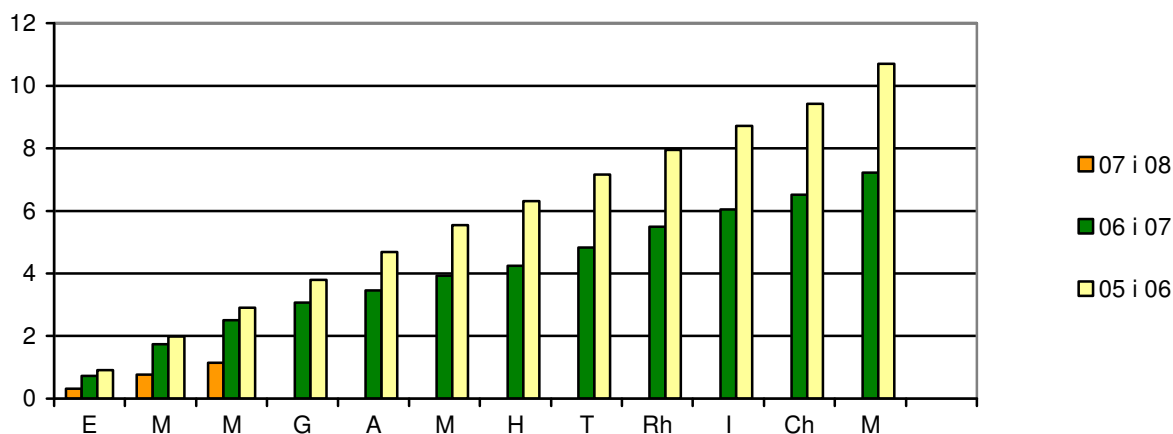
ABSENOLDEB SALWCH

DADANSODDIADAU O FEWN Y FLWYDDYN

DPGG 12i Diwrnodiau gwaith/shifftiau a gollwyd oherwydd absenoldeb salwch gan staff lifrai llawn amser, yn cynnwys Staff yr Ystafell Reoli

Cyfartaledd Cronnus
misol 0.38
Eleni 1.14

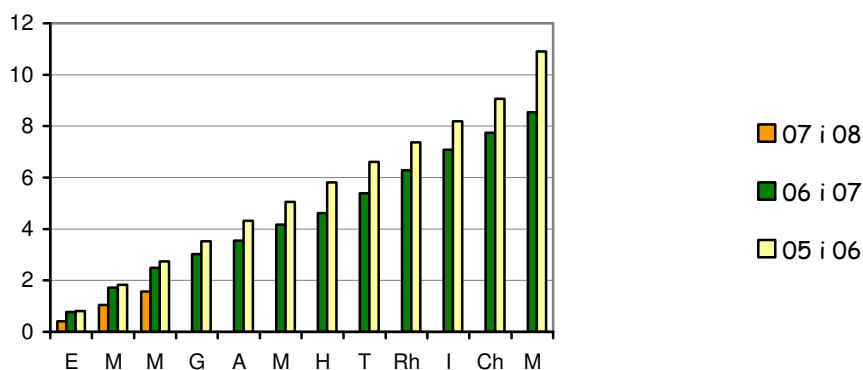
- Yn ystod tri mis cyntaf eleni, fe gollodd staff lifrai llawn amser 1.14 o ddiwrnodiau gwaith/shifftiau oherwydd salwch sy'n 1.36 yn llai na'r un cyfnod llynedd.



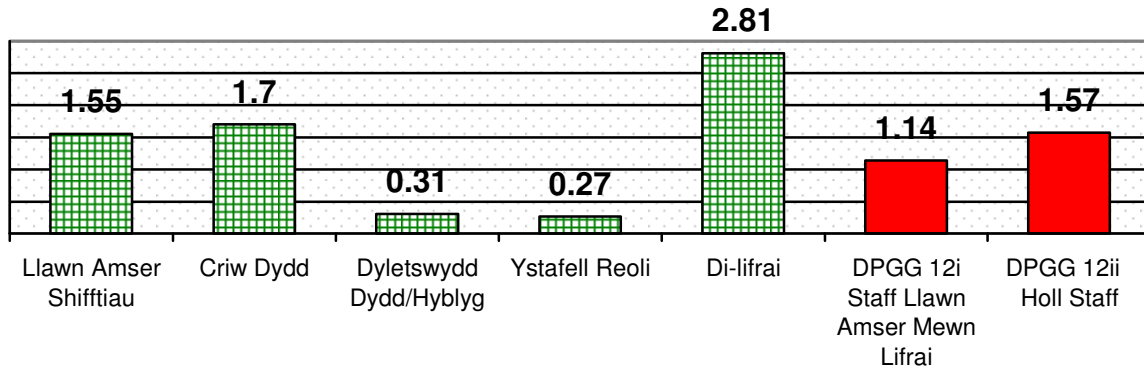
DPGG 12ii Diwrnodiau gwaith/shifftiau a gollwyd oherwydd absenoldeb salwch gan yr holl staff (eithrio'r rhai ar y System Dyletswydd Rhan Amser)

Cyfartaledd Cronnus
misol 0.52
Eleni 1.57

- O gymharu â'r llynedd, cyflawnwyd gostyngiad o 0.91 o ddiwrnodiau gwaith/shifftiau y person oedd wedi cael eu colli oherwydd salwch wrth gael ei gyfrifo ar draws yr holl weithlu.



Nifer y dyddiau/shifftiau ar gyfartaledd a gollwyd fesul person yn chwe mis cyntaf 2007-08



- Roedd y gostyngiad mwyaf mewn absenoldeb salwch yn yr Ystafell Reoli gyda gostyngiad o 1.96 o ddiwrnodiau y person.
- Roedd y cynnydd mwyaf mewn Staff Cefnogi (di-lifirau) gyda chynnydd o 0.35 o ddiwrnodiau y person yn cael eu colli oherwydd absenoldeb salwch.

Mae gwelliant sylweddol yn y nifer o ddiwrnodiau gwaith/shifftiau a gollwyd o gymharu â'r un 3 mis y llynedd. Mae'r gwelliant mwyaf wedi bod yn y categori o salwch tymor hir.

TALU ANFONEBAU

DPGG 8 Canran y anfonebau diddadi am nwyddau a gwasanaethau masnachol a dalwyd o fewn 30 niwrnod

Canran eleni -
90%

- Yn ystod tri mis cyntaf eleni, talwyd 90% o anfonebau yn ddiddadi o fewn 30 diwrnod sy'n welliant o 5% o'r un cyfnod y llynedd a 4% yn uwch na'r cyfartaledd tair blynedd.

