



ADRODDIAD MONITRO PERFFORMIAD Chwarter 2

EBRILL 2007 – MEDI 2007

Mae'r ffigyrau'n rhai dros dro ac yn agored i fân newidiadau.

Mae llinell wedi cael ei hychwanegu i rai o'r graffiau i ddangos cyfartaled 3 mlynedd. Mae'r data ddefnyddiwyd o 2004-05, 2005-06 a 2006-07.

TANAU

I GYFEIRIO ATO

I GYFEIRIO ATO						
NIFEROEDD:						
[H.y.h.e = Hyd yn hyn eleni]						
DPGG		Ch1	Ch2	Ch3	Ch4	Eleni
142ii	Prif danau	394	405			799
	Prif danau bwriadol	145	125			270
206 i	Prif danau bwriadol (ac eithrio cerbydau)	73	58			131
206ii	Prif danau bwriadol mewn cerbydau yn unig	72	67			139
142iii	Tanau damweiniol mewn cartrefi	112	147			259
144	Tanau damweiniol mewn cartrefi a gyfyngwyd i'r ystafell lle cychwynnodd	93.8%	94.6%			94.2%
207	Tanau mewn eiddo annomestig	59	67			126
206iii	Tanau eilaidd bwriadol (ac eithrio cerbydau)	536	266			802
206iv	Tanau eilaidd bwriadol mewn cerbydau yn unig	2	2			4

O'I GYM HARU Â'R LLYNEDD:

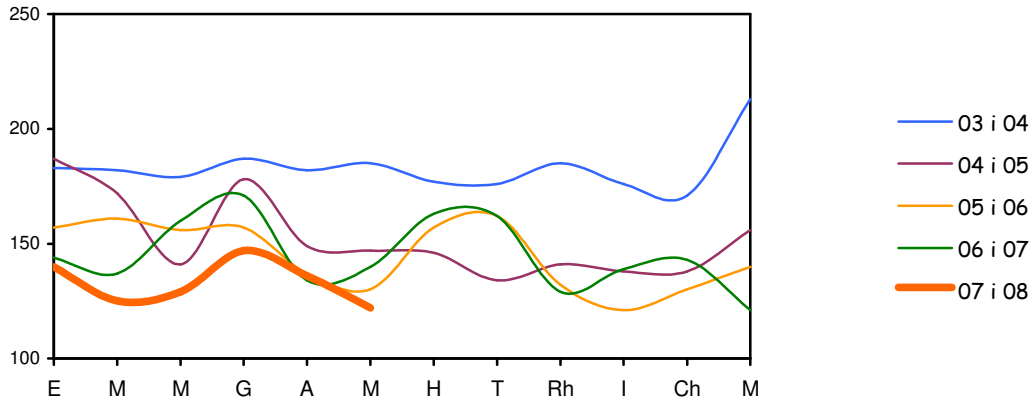
[↑ = mwy eleni; ↓ = llai eleni; → = yr un faint]

[Gwyrdd = gwelliant; Coch = dirywiad; Melyn = dim newid]

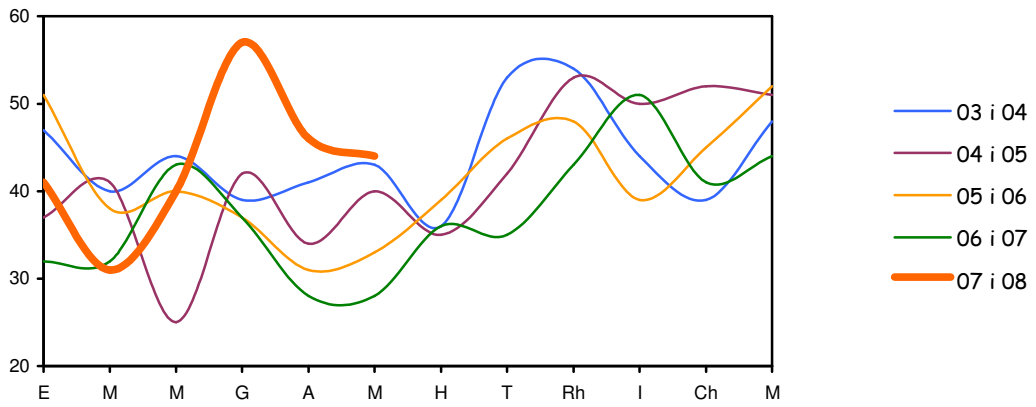
DPGG		Ch1	Ch2	Ch3	Ch4	Eleni
142ii	Prif danau	↓	↓			↓
206i	Prif danau bwriadol	↓	↓			↓
206ii	Prif danau bwriadol (ac eithrio cerbydau)	↓	↓			↓
142iii	Prif danau bwriadol mewn cerbydau yn unig	↑	↑			↑
144	Tanau damweiniol mewn cartrefi	↑	↑			↑
207	Tanau damweiniol mewn cartrefi a gyfyngwyd i'r ystafell lle cychwynnodd	↓	↓			↓
206iii	Tanau eilaidd bwriadol (ac eithrio cerbydau)	↑	↓			↓
206iv	Tanau eilaidd bwriadol mewn cerbydau yn unig	↓	↓			↓
	Yr holl brif danau bwriadol	↓	↓			↓
	Yr holl danau eilaidd bwriadol	↑	↓			↓
	Yr holl danau bwriadol	↑	↓			↓

CYMARIAETHAU O FLWYDDYN I FLWYDDYN

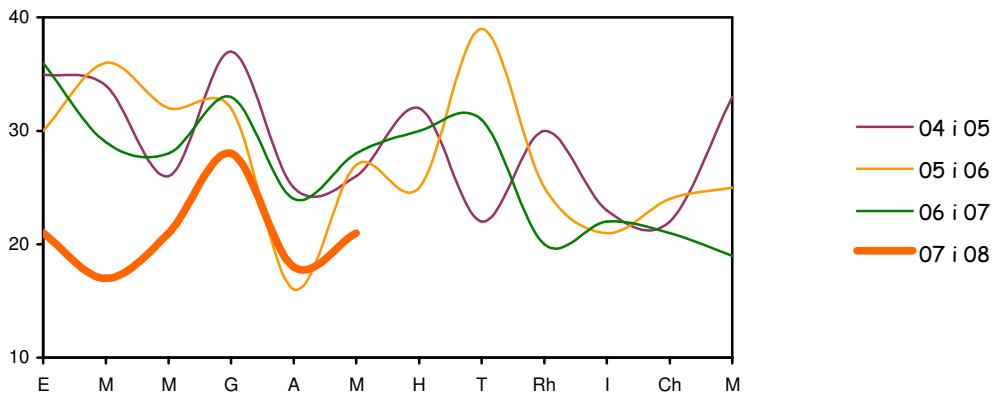
Prif Danau



Tanau Damweiniol Mewn Cartrefi



Tanau Mewn Eiddo Annomestig



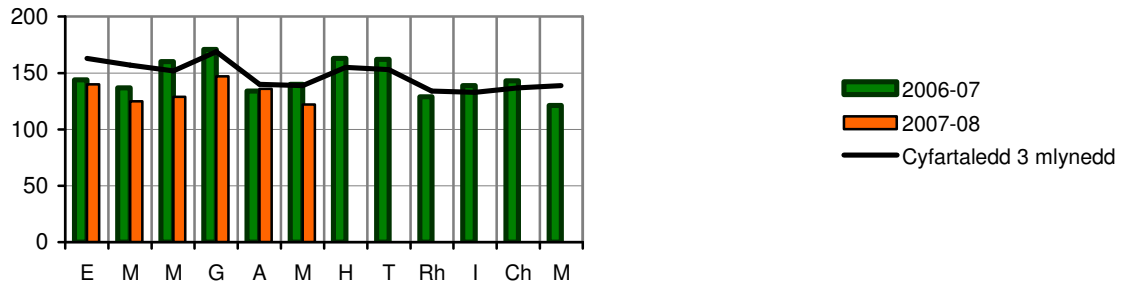
DADANSODDIADAU O FEWN Y FLWYDDYN

DPGG 142(ii)

Prif danau

Cyfartaledd misol - 133

- Mae'r nifer o brif danau *damweiniol* wedi codi o 2.1% a'r nifer o brif danau *bwriadol* wedi disgyn o 25.4%.
- Mynychwyd 799 o brif danau yn ystod chwe mis cyntaf eleni, sy'n 86 yn llai na'r llynedd, a 13% yn is na'r cyfartaledd tair mlynedd.
- Roedd 33.8% o'r holl brif danau fynychwyd wedi cael eu cynnau'n fwriadol, o'i gymharu â 41% yn ystod yr un cyfnod y llynedd.

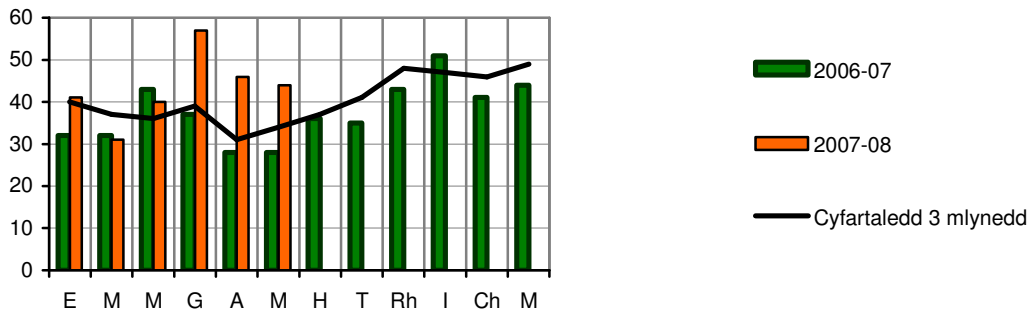


DPGG 142(iii) & 144

Tanau Damweiniol Mewn Cartrefi

Cyfartaledd misol - 43

- Yn ystod hanner cyntaf y flwyddyn, roedd y nifer o danau damweiniol mewn cartrefi bron 30% yn uwch na'r llynedd, a bron 20% yn uwch na'r cyfartaledd tair mlynedd ar gyfer yr un cyfnod.
- Mynychwyd cyfanswm o 259 o danau damweiniol, o'i gymharu â 200 y llynedd – gyda'r cynnydd yn digwydd bron yn gyfan gwbl yn yr ail chwarter, ac ym mhob sir ond am Ynys Môn. Llwyddwyd i gadw'r tân i ystafell y tarddiad yn llwyddiannus mewn 245 o'r 259 o danau.
- Mae cyfartaledd misol eleni 10 gwaith yn uwch o'i gymharu â'r llynedd.

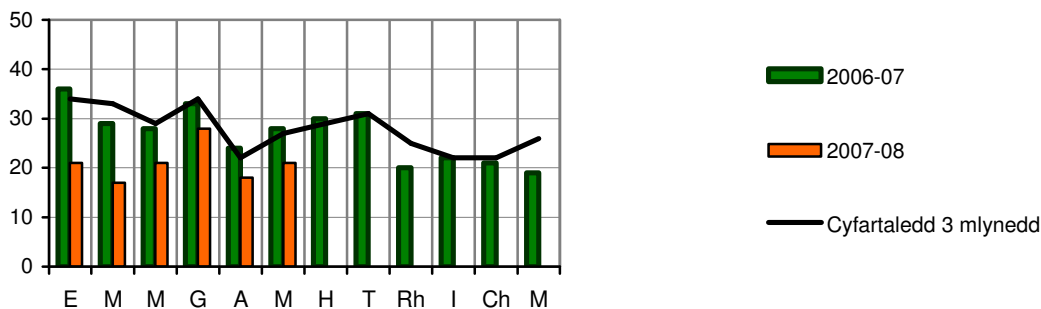


DPGG 207

Tanau mewn eiddo annomestig

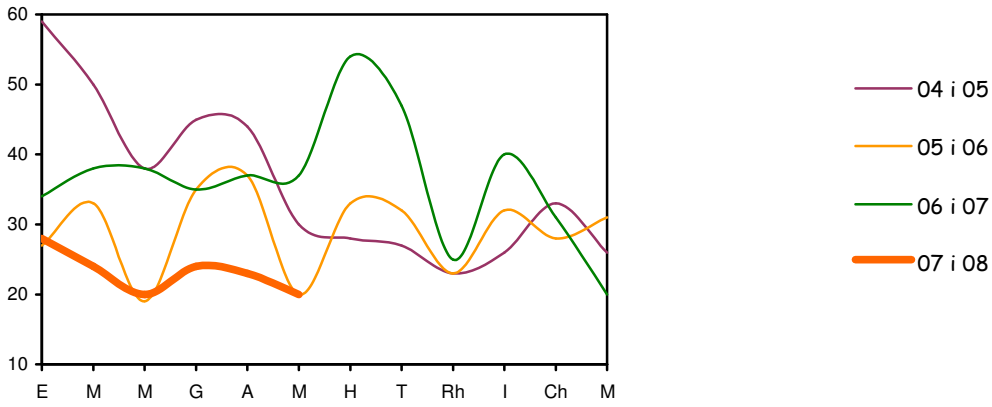
Cyfartaledd misol - 21

- Mynychwyd 126 o danau mewn eiddo annomestig rhwng Ebrill a Medi, sy'n 52 (29.2%) o danau yn llai na'r flwyddyn diwethaf, a 29% yn is na'r cyfartaledd tair mlynedd ar gyfer yr un misoedd.
- O gymharu â'r llynedd, mae'r cyfartaledd misol 10 yn is eleni.

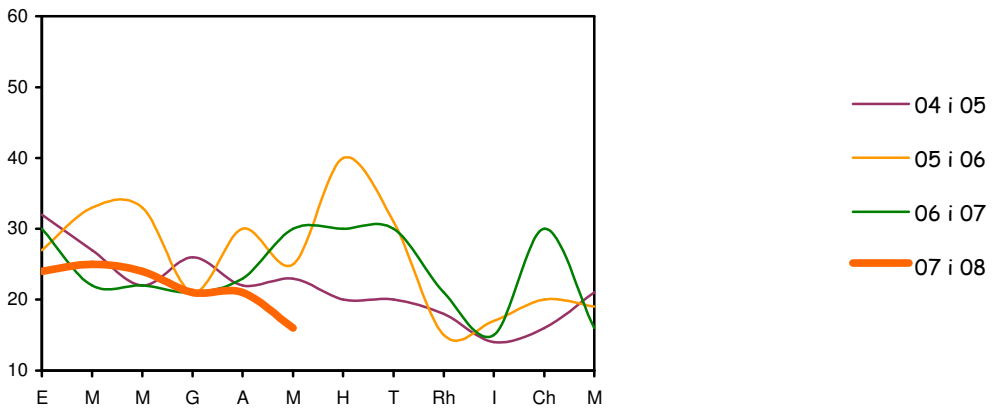


TANAU BWRIADOL CYMARIAETHAU O FLWYDDYN I FLWYDDYN

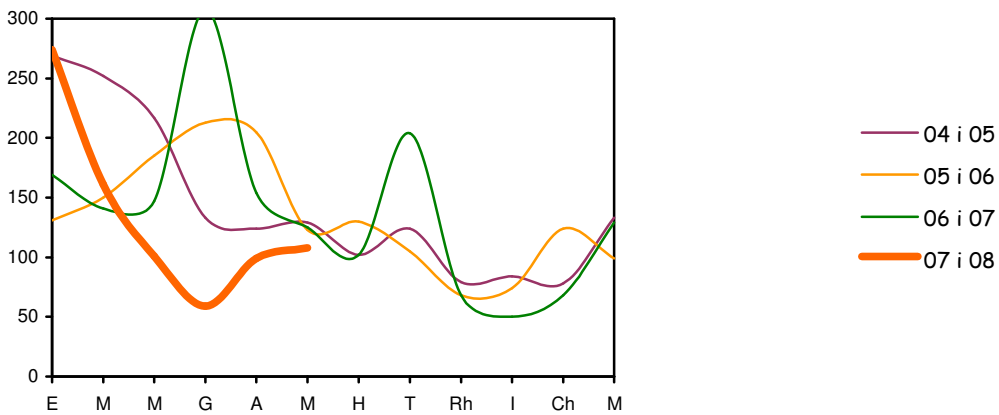
Prif danau bwriadol mewn cerbydau



Prif danau bwriadol ac eithrio'r rhai mewn cerbydau

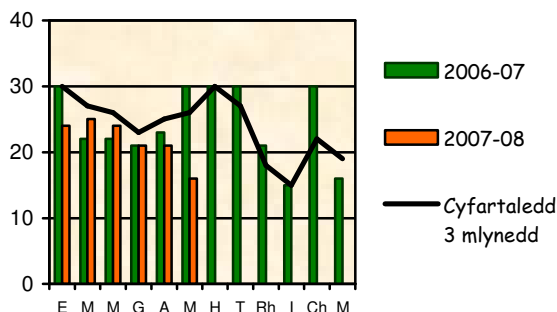


Tanau eilaidd bwriadol ac eithrio'r rhai mewn cerbydau

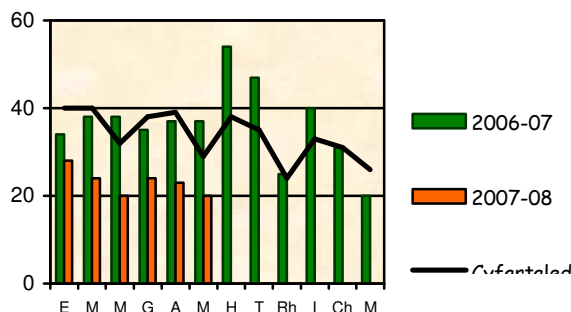


TANAU BWRIADOL DADANSODDIADAU O FEWN Y FLWYDDYN

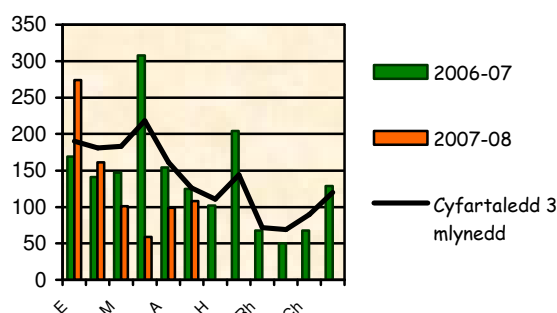
DPGG 206(i)
Prif danau bwriadol
(ac eithrio cerbydau)



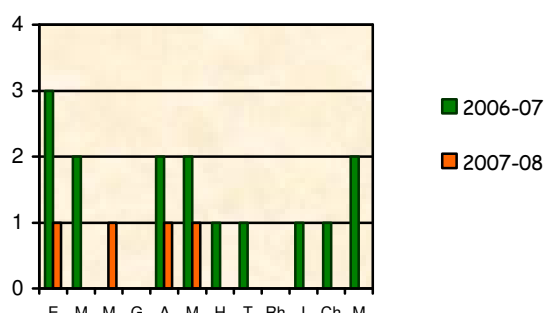
DPGG 206(ii)
Prif danau bwriadol
(mewn cerbydau)



DPGG 206(iii)
Tanau eilaidd bwriadol
(ac eithrio cerbydau)



DPGG 206(iv)
Tanau eilaidd bwriadol
(mewn cerbydau)



- Roedd 131 o brif danau bwriadol yn ystod y chwe mis cyntaf (gan eithrio'r rhai mewn cerbydau), gyda 34 ohonynt mewn cartrefi. Mae hyn yn ostyngiad o 11.5% (17 o danau) o'i gymharu â'r llynedd, ac 16% wrth gymharu â'r cyfartaledd tair mlynedd.
- Mynychwyd 139 o brif danau bwriadol mewn cerbydau yn ystod y ddau chwarter cyntaf – 80 (36.5%) yn is na'r un cyfnod llynedd, sy'n cynrychioli gwelliant o 36.5% o'i gymharu â'r cyfartaledd tair mlynedd.
- Yn ystod yr un cyfnod, mynychwyd 802 o danau eilaidd bwriadol (ac eithrio cerbydau) sy'n 242 (23.2%) yn llai na'r llynedd a 21% yn is na'r cyfartaledd tair mlynedd ar gyfer yr un cyfnod.
- Roedd 4 o danau eilaidd bwriadol mewn cerbydau yn ystod y ddau chwarter cyntaf, o'i gymharu â 9 yn yr un cyfnod y llynedd.

MARWOLAETHAU, ANAFIADAU A DIANGIADAU

I GYFEIRIO ATO

NIFEROEDD:							[H.y.h.e = Hyd yn hyn eleni]
DPGG		Ch1	Ch2	Ch3	Ch4	Eleni	
143i	Marwolaethau oherwydd tanau damweiniol mewn cartrefi	0	2			2	
143ii	Anafiadau oherwydd tanau damweiniol mewn cartrefi	11	13			24	
208	Canran y bobl a ddihangodd heb niwed o danau damweiniol mewn cartrefi heb gymorth y gwasanaeth tân ac achub yn y tân	81.8%	90.2%			86.3%	
O'I GYM HARU Â'R LLYNEDD:							
[↑ = mwy eleni; ↓ = llai eleni; → = yr un faint]							
[Gwyrdd = gwelliant; Coch = dirywiad; Melyn = dim newid]							
DPGG		Ch1	Ch2	Ch3	Ch4	Eleni	
143i	Marwolaethau oherwydd tanau damweiniol mewn cartrefi	↓	↓			↓	
143ii	Anafiadau oherwydd tanau damweiniol mewn cartrefi	↑	↑			↑	
208	Canran y bobl a ddihangodd heb niwed o danau damweiniol mewn cartrefi heb gymorth y gwasanaeth tân ac achub yn y tân	↓%	↑%			→%	

MARWOLAETHAU, ANAFIADAU A DIANGIADAU O DANAU

DADANSODDIADAU O FEWN Y FLWYDDYN

DPGG 143i

Marwolaethau oherwydd tanau damweiniol mewn cartrefi

Eleni - 2

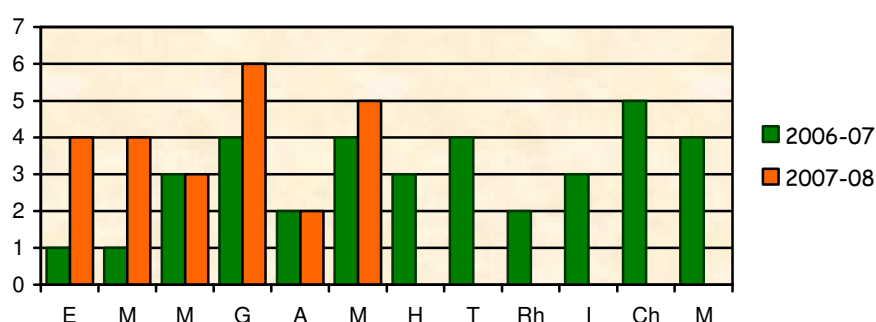
- Fe gollodd dau o bobl eu bywydau mewn 259 o danau damweiniol mewn cartrefi (un yn Sir Ddinbych ac un yng Ngogledd Gwynedd). Mae hyn yn cymharu gyda 4 o bobl yn colli eu bywydau yn y 200 o danau damweiniol mewn cartrefi yn ystod yr un cyfnod llynedd.

BVPI 143(ii)

Anafiadau oherwydd tanau damweiniol mewn cartrefi

Cyfartaledd misol

- 4



- Anafwyd 24 o bobl yn y 259 o danau damweiniol rhwng Ebrill a Medi eleni, o'i gymharu 15 o bobl yn ystod yr un cyfnod llynedd. Felly, mae'r gymhareb o anafiadau pob tân ychydig yn uwch eleni (1 pob 10.8 o danau) na'r llynedd (1 pob 13.3 tân).

DPGG 208

% y bobl a ddihangodd heb niwed o danau damweiniol mewn cartrefi heb gymorth y gwasanaeth tân ac achub yn y tân

Eleni - 86.3%

- Yn y 259 o danau damweiniol mewn cartrefi fynychwyd yn y chwe mis cyntaf, roedd 511 o bobl, 70 (13.7%) a gafodd eu niweidio (ond ddim eu lladd na'u hanafu) neu angen eu hachub gan griw oedd yn mynychu'r digwyddiad. Roedd 441 (86.3%) arall wedi dianc yn ddiogel heb orfod dibynnu ar griw tân i'w cynorthwyo hwy i wneud hynny.

	Pobl yn gadael yr eiddo	Pobl gafodd eu hanafu	Pobl gafodd eu niweidio neu angen cymorth gan griw tân	Pobl heb niwed a heb gael cymorth criw tân	% heb niwed a heb gael cymorth criw tân
Ebrill - Medi					
05-06	613	26	70	543	88.6%
06-07	446	15	61	385	86.3%
07-08	511	24	70	441	86.3%

- Wedi ei ddadansoddi ymhellach (tudalen nesaf), rydym ni'n gweld, yn y chwe mis cyntaf yn Ynys Môn, fod yr holl bobl oedd mewn tân damweiniol mewn cartref wedi llwyddo i ddianc heb anaf.

- Hyd yn oed yng Nghonwy, lle'r oedd y canran isaf o bobl (77%) wedi dianc heb niwed a heb gymorth, dim ond 5 gafodd anaf.

	Ynys Môn	Sir Ddinbych	Sir y Fflint	Wrecsam	Gwynedd	Conwy
Tanau Damweiniol Mewn Cartrefi	25	40	41	55	42	56
Pobl yn gadael yr eiddo	58	63	54	130	79	123
Pobl heb niwed a heb gymorth	57	60	47	111	67	95
% heb niwed a heb gymorth	98%	95%	87%	85%	85%	77%
Pobl anafwyd	0	2	4	9	4	5

GALWADAU DIANGEN

I GYFEIRIO ATO

NIFEROEDD:						
		[H.y.h.e = Hyd yn hyn eleni]				
DPGG		Ch 1	Ch2	Ch3	Ch4	Eleni
146i	Galwadau diangen maleisus nad aethpwyd atynt	144	126			270
146ii	Galwadau diangen maleisus yr aethpwyd atynt	27	49			76
DLI 149	Galwadau diangen oherwydd systemau larwm tân awtomatig ym mhob math o eiddo	688	872			1560
149i	Galwadau diangen oherwydd systemau larwm tân awtomatig mewn eiddo annomestig	486	595			1081
149ii	Galwadau diangen oherwydd systemau larwm tân awtomatig mewn eiddo annomestig yr aethpwyd atynt fwy nag unwaith yn y flwyddyn	85	111			196
149iii	Canran y galwadau at eiddo yr aethpwyd atynt fwy nag unwaith at alwad ddiangen oherwydd systemau larwm tân awtomatig yn y flwyddyn adrodd	56.8%	82.9%			71.1%

O'I GYM HARU Â'R LLYNEDD:

[↑ = mwy eleni; ↓ = llai eleni; → = yr un faint]

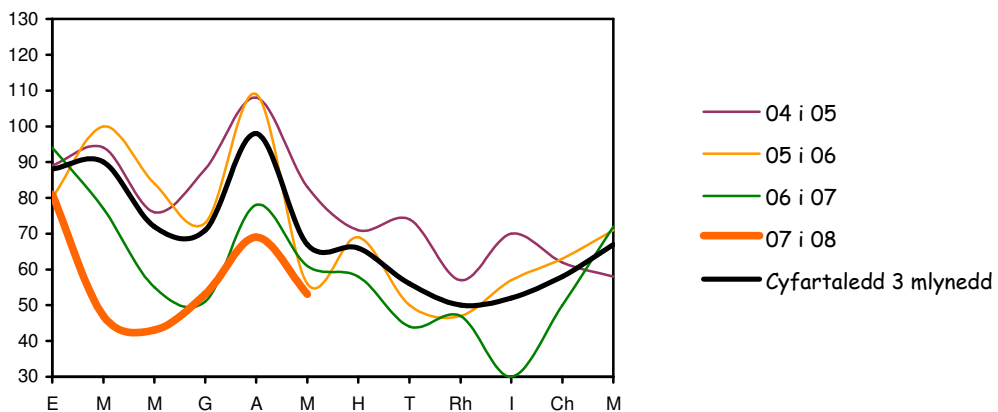
[Gwyrdd = gwelliant; Coch = dirywiad; Melyn = dim newid]

DPGG		Ch1	Ch2	Ch3	Ch4	Eleni
146i	Galwadau diangen maleisus nad aethpwyd atynt	↓	↓			↓
146ii	Galwadau diangen maleisus yr aethpwyd atynt	↓	↑			→
DLI 149	Galwadau diangen oherwydd systemau larwm tân awtomatig ym mhob math o eiddo	↑	↑			↑
149i	Galwadau diangen oherwydd systemau larwm tân awtomatig mewn eiddo annomestig	↑	↓			↓
149ii	Galwadau diangen oherwydd systemau larwm tân awtomatig mewn eiddo annomestig yr aethpwyd atynt fwy nag unwaith yn y flwyddyn	↓	↓			↓
149iii	Canran y galwadau at eiddo yr aethpwyd atynt fwy nag unwaith at alwad ddiangen oherwydd systemau larwm tân awtomatig yn y flwyddyn adrodd	↓	↓			↓

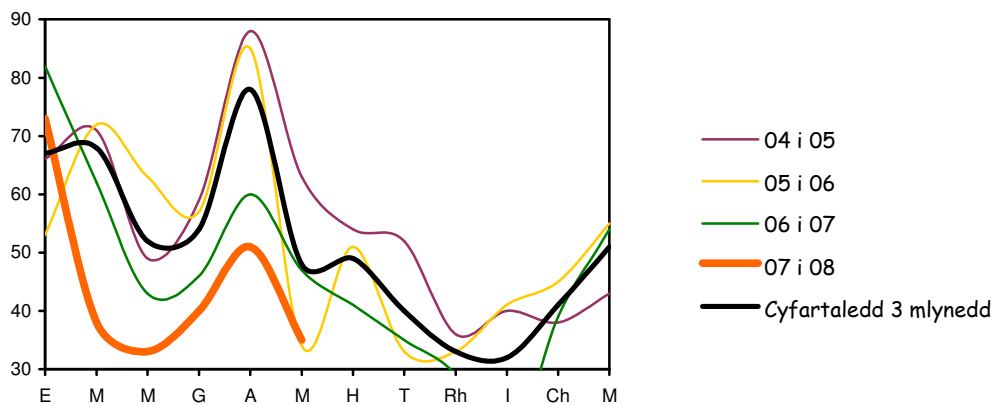
GALWADAU DIANGEN

DADANSODDIADAU O FEWN Y FLWYDDYN

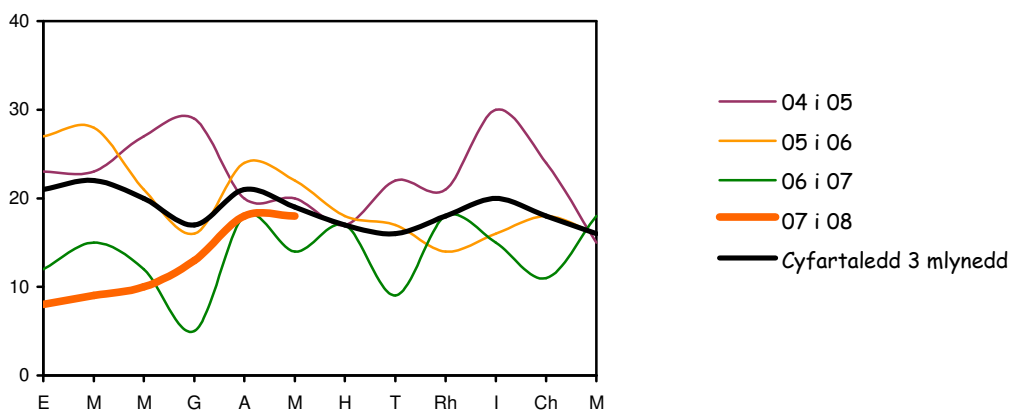
Yr Holl Alwadau Diangen Maleisus a Dderbyniwyd Gan yr Ystafell Reoli



Galwadau Maleisus Nad Aethpwyd Atynt



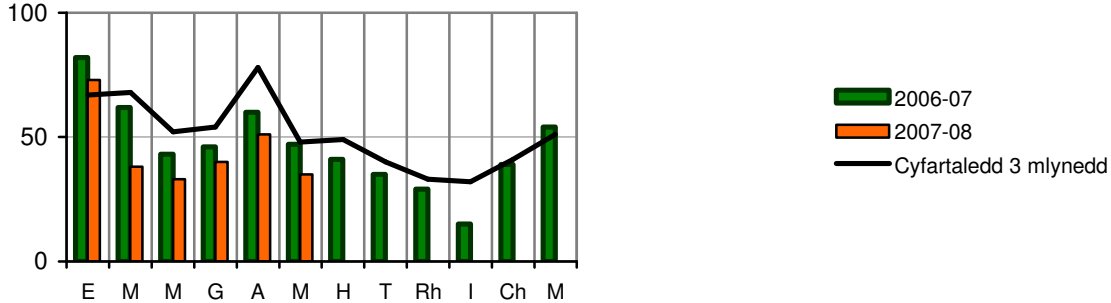
Galwadau Maleisus yr Aethpwyd Atynt



DADANSODDIADAU O FEWN Y FLWYDDYN

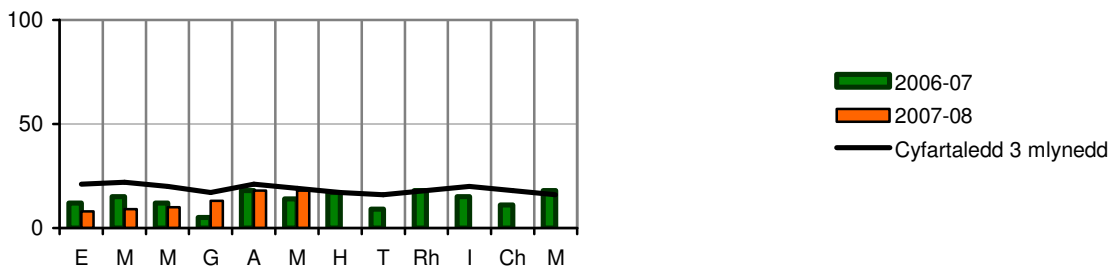
DPGG 146i Galwadau diangen maleisus NAD aethpwyd atynt Cyfartaledd misol – 45

- Derbyniwyd 346 o alwadau diangen maleisus yn ystod chwe mis cyntaf y flwyddyn ariannol hon, adnabuwyd 270 (78%) ohonynt yn llwyddiannus fel rhai ffug, ac nid aethpwyd atynt.



DPGG 146ii Galwadau Diangen Maleisus Fynychwyd Cyfartaledd misol – 13

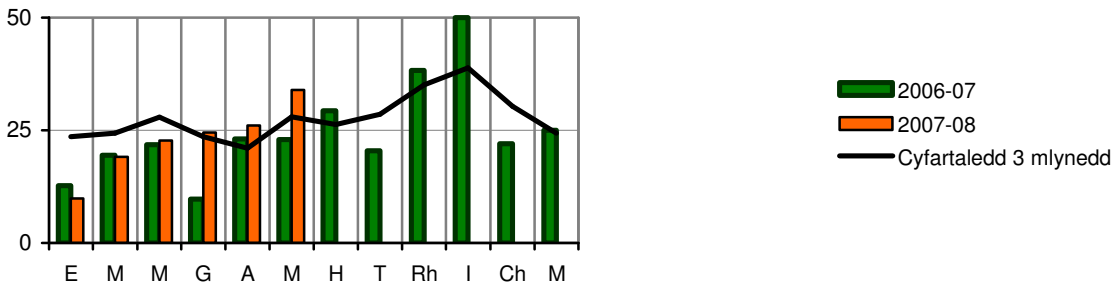
- Ar 76 achlysur (22%), anfonwyd peiriannau tân i ymateb i alwadau diangen maleisus dderbyniwyd gan yr Ystafell Reoli.



DLI* yn gysylltiedig â Canran o Larymau Diangen Maleisus Fynychwyd Eleni – 22%

DPGG 149

- Yn ystod chwe mis cynaf eleni, mynychwyd 22% o larymau diangen maleisus, o'i gymharu â 18% yn ystod yr un cyfnod y llynedd.



Mae'r nifer o alwadau diangen maleisus dderbyniwyd yn ystod chwe mis cyntaf eleni yn 17% yn is na'r cyfartaledd tair mlynedd.

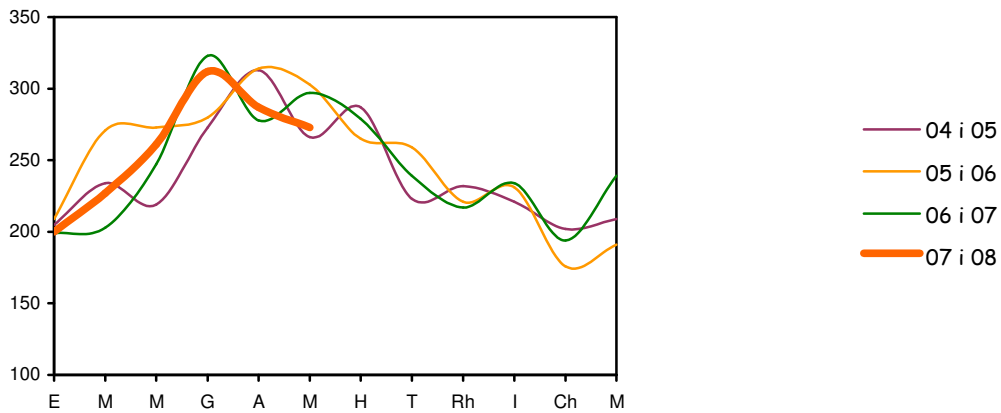
* DLI = Dangosydd Perfformiad Lleol

Mae'r tabl isod yn dangos sut mae'r nifer o larymau diangen maleisus dderbyniwyd wedi disgyn dros y blynyddoedd diwethaf, a sut mae'r cyfran a fynychwyd wedi disgyn yn yr un cyfnod.

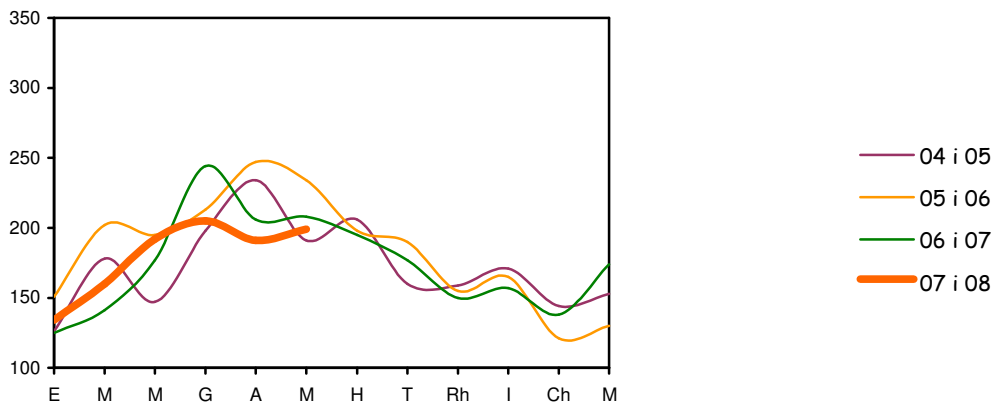
Ebrill i Medi	Larymau Diangen Maleisus dderbyniwyd	Larymau Diangen Maleisus fynychwyd	% o Larymau Diangen Maleisus Fynychwyd
2004-05	538	142	26.4%
2005-06	502	138	27.5%
2006-07	416	76	18.3%
2007-08	346	76	22%

GALWADAU DIANGEN OHERWYDD SYSTEMAU LARWM TÂN AWTOMATIG CYMARIAETHAU O FLWYDDYN I FLWYDDYN

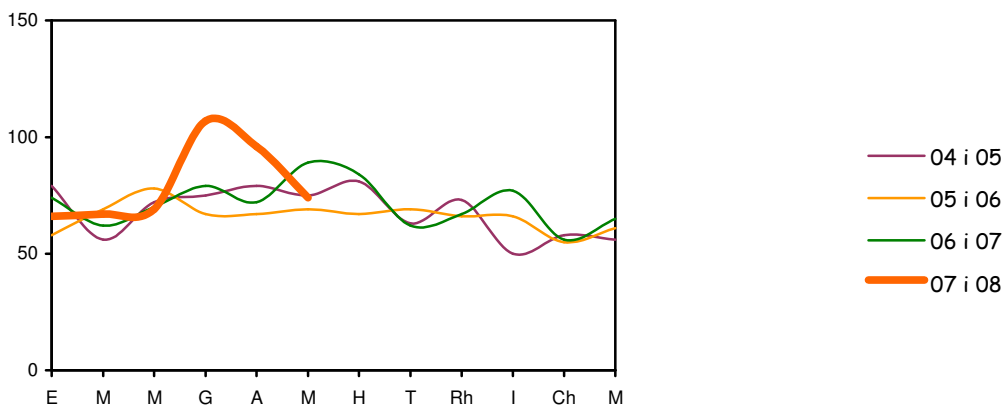
Galwadau diangen oherwydd systemau larwm tân awtomatig ym mhob adeilad



Galwadau diangen oherwydd systemau larwm tân awtomatig mewn eiddo annomestig



Galwadau diangen oherwydd systemau larwm tân awtomatig mewn cartrefi

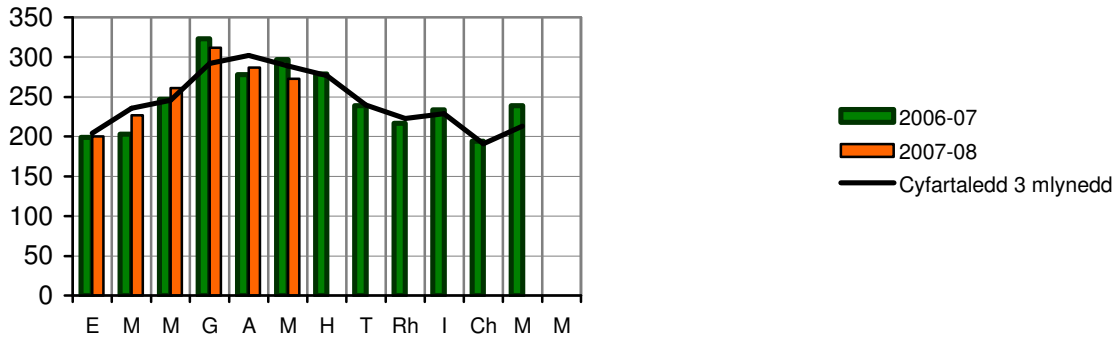


DADANSODDIADAU O FEWN Y FLWYDDYN

**DLI* yn gysylltiedig
â DPGG 149**

**Holl alwadau diangen oherwydd systemau larwm
tân awtomatig**

**Cyfartaledd misol –
260**

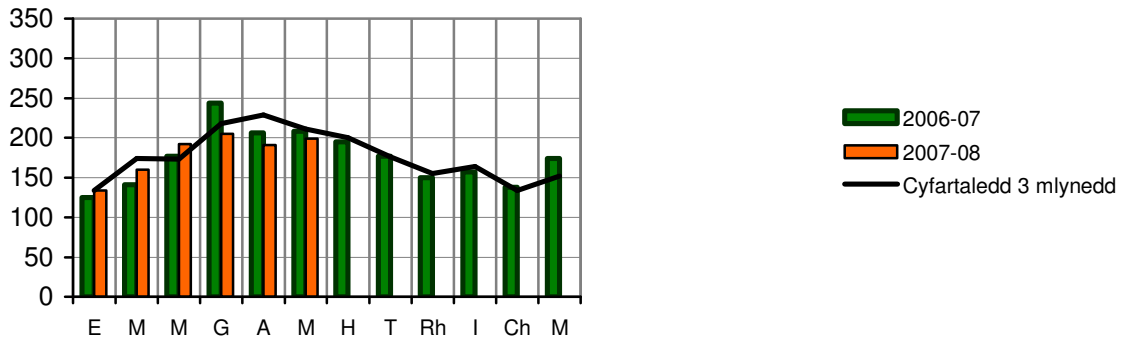


- Yn ystod chwe mis cyntaf y flwyddyn ariannol yma, mynychodd y Gwasanaeth 1,560 o larymau diangen (8.5 y diwrnod) oherwydd Systemau Larwm Tân Awtomatig – cynnydd o 13 (0.8%) ar y llynedd, a 6.3% yn fwy na'r cyfartaledd tair mlynedd ar gyfer y cyfnod hwn. Daeth 1081 o'r larymau diangen yma o eiddo annomestig, a 479 o eiddo domestig. Mae'r cyfartaledd misol bron yn union yr un fath â'r llynedd.

DPGG 149i

**Galwadau diangen oherwydd systemau larwm tân
awtomatig mewn eiddo annomestig**

Cyfartaledd misol - 180



- Derbyniwyd 1,081 o larymau diangen (5.9 y diwrnod) gan systemau larwm tân awtomatig mewn eiddo annomestig yn ystod hanner cyntaf y flwyddyn ariannol hon. Roedd hyn yn 1.8% yn llai na'r un cyfnod y llynedd, a gwelliant o 5% o'i gymharu â'r cyfartaledd tair mlynedd.

* DLI = Dangosydd Perfformiad Lleol

GALWADAU DIANGEN CYSON

DPGG 149ii	Eiddo annomestig aethpwyd atynt fwy nag unwaith yn y flwyddyn adrodd oherwydd larymau diangen o larymau tân awtomatig	Cyfartaledd Cronnus misol – 33
-------------------	--	---------------------------------------

- Yn ystod hanner cyntaf y flwyddyn, mynychodd y Gwasanaeth 508 o eiddo gwahanol yng Ngogledd Cymru gan gredu fod gwir argyfwng, fel a ddynodwyd o'u larwm tân awtomatig. Mae hyn yn 54 (10.6%) eiddo'n fwy na'r un cyfnod y llynedd.
 - O'r 508 o eiddo fynychwyd eleni, aethpwyd i 196 (38.6%) ohonynt fwy nag unwaith yn y cyfnod 6 mis, o'i gymharu â 204 (44.2%) gyfanswm y llynedd.
 - O'r gymharu â'r llynedd, mae'r cyfartaledd misol yn parhau heb newid.
-

DPGG 149iii	Y canran o larymau diangen o larymau tân awtomatig o eiddo annomestig oedd yn dod o eiddo annomestig oedd wedi cael o leiaf un mynychiad i larwm diangen o larwm tân awtomatig yn y flwyddyn adrodd	Cyfartaledd Cronnus misol – 71.1%
--------------------	--	--

- Roedd y 196 eiddo gyfeiriwyd atynt yn BV 149ii wedi cynhyrchu 769 (71.1%) o'r holl larymau diangen o larymau tân awtomatig mewn eiddo annomestig yn y chwe mis cyntaf. Mewn geiriau eraill, roedd 38.6% o'r eiddo aethpwyd atynt yn gyfrifol am gynhyrchu 71.1% o'r holl larymau mwg diangen.

LARYMAU MWG

I GYFEIRIO ATO

NIFEROEDD:						
[H.y.h.e = Hyd yn hyn eleni]						
DPGG		Ch1	Ch2	Ch3	Ch4	Eleni
209i	Canran y tanau mewn cartrefi lle roedd larwm mwg wedi canu	60%	61%			61%
209ii	Canran y tanau mewn cartrefi lle roedd larwm mwg yno, ond na chanodd	11%	14%			13%
209iii	Canran y tanau mewn cartrefi lle nad oedd larwm mwg yno	27%	19%			22%

O'I GYM HARU Â'R LLYNEDD:						
[↑ = mwy eleni; ↓ = llai eleni; → = yr un faint]						
[Gwyrdd = gwelliant; Coch = dirywiad; Melyn = dim newid]						
DPGG		Ch 1	Ch2	Ch3	Ch4	Eleni
209i	Canran y tanau mewn cartrefi lle roedd larwm mwg wedi canu	↑	↑			↑
209ii	Canran y tanau mewn cartrefi lle roedd larwm mwg yno, ond na chanodd	↓	↓			↓
209iii	Canran y tanau mewn cartrefi lle nad oedd larwm mwg yno	↓	↓			↓

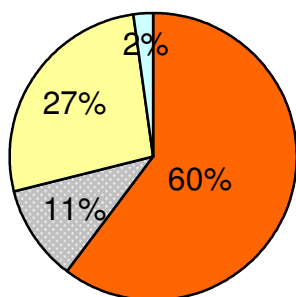
DADANSODDIADAU O FEWN Y FLWYDDYN

DPGG 209 Canran y tanau mewn cartrefi lle (i) roedd larwm mwg wedi canu, (ii) roedd larwm mwg yno, ond na chanodd, (iii) nad oedd larwm mwg yno

- Yn ystod chwe mis cyntaf eleni, mynychodd y Gwasanaeth 293 o danau mewn cartrefi – 51 yn fwy na'r llynedd. Mewn 178 (60.8%) ohonynt, roedd larwm mwg wedi cael ei osod ac wedi canu. Roedd gan 37 (12.6%) arall larwm mwg, ond na chanodd, ac mewn 65 (22.2%), nid oedd larwm mwg yno.
- Yn ystod yr un cyfnod llynedd, mynychodd y Gwasanaeth 242 o danau mewn cartrefi, roedd gan 121 (50%) larwm mwg oedd wedi canu. Roedd gan 38 (15.7%) ohonynt larwm mwg, ond na channodd, ac mewn 78 (32.2%), nid oedd larwm mwg yno.
- Hyd yn hyn eleni, rydym ni wedi gweld gwelliant yn y tri categori o'i gymharu â'r cyfartaledd 3 mlynedd.

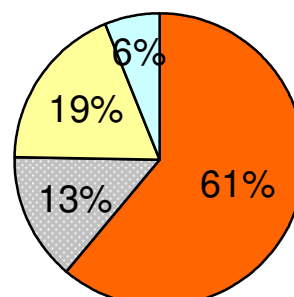
	(i) Larwm mwg wedi canu	(ii) Larwm mwg yno, ond na chanodd	(iii) Dim larwm mwg yno	System gwres/tân wedi ei osod	Cyfanswm y tanau mewn cartref (yn cynnwys y rhai â systemau gwres/tân)*
Ch1	79	14	35	3	131
Ch2	99	23	30	10	162
Eleni	178	37	65	13	293

Q1



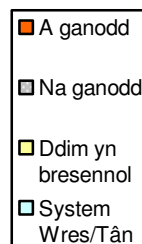
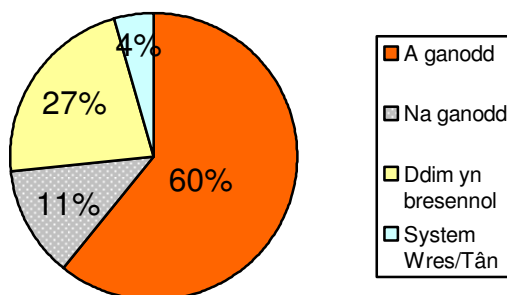
Ebrill - Mehefin

Q2



Gorffennaf - Medi

ELENI



* Mae'r dangosydd yma yn berthnasol i'r holl danau mewn cartrefi, nid y rhai damweiniol yn unig.

ABSENOLDEB SALWCH A THALU ANFONEBAU

I GYFEIRIO ATO

NIFEROEDD:						
[H.y.h.e = Hyd yn hyn eleni]						
DPGG		Ch1	Ch2	Ch3	Ch4	Eleni
12i	Nifer ar gyfartaledd y diwrnodiau gwaith/shifftiau a gollwyd oherwydd absenoldeb salwch fesul person gan staff lifrai llawn amser, yn cynnwys Staff yr Ystafell Reoli	1.56				1.56
12ii	Nifer ar gyfartaledd y diwrnodiau gwaith/shifftiau a gollwyd oherwydd absenoldeb salwch fesul person gan yr holl staff (ac eithrio'r rhai ar y system ddyletswydd ran amser)	1.96				1.96
8	Canran yr anfonebau diddadl am nwyddau a gwasanaethau masnachol a dalwyd o fewn 30 niwrnod	90%	93.9%			91.8%

O'I GYMHARU Â'R LLYNEDD:

[↑ = mwy eleni; ↓ = llai eleni; → = yr un faint]

[Gwyrdd = gwelliant; Coch = dirywiad; Melyn = dim newid]

DPGG		Ch1	Ch2	Ch3	Ch4	Eleni
12i	Nifer ar gyfartaledd y diwrnodiau gwaith/shifftiau a gollwyd oherwydd absenoldeb salwch fesul person gan staff lifrai llawn amser, yn cynnwys Staff yr Ystafell Reoli	↓				↓
12ii	Nifer ar gyfartaledd y diwrnodiau gwaith/shifftiau a gollwyd oherwydd absenoldeb salwch fesul person gan yr holl staff (ac eithrio'r rhai ar y system ddyletswydd ran amser)	↓				↓
8	Canran yr anfonebau diddadl am nwyddau a gwasanaethau masnachol a dalwyd o fewn 30 niwrnod	↑	↑			↑

Mae'r absenoldebau salwch ar gyfer y chwarter cyntaf wedi cael ei newid. Nid yw'r diweddariadau ar gyfer yr ail chwarter ar gael eto, ond byddan nhw'n cael eu darparu yn yr adroddiad monitro nesaf yn gynnar yn 2008.

TALU ANFONEBAU

DPGG 8 Canran y anfonebau diddadi am nwyddau a gwasanaethau masnachol a dalwyd o fewn 30 niwrnod

Canran eleni –
91.8%

- Yn ystod chwe mis cyntaf y flwyddyn yma, talwyd 91.8% o anfonebau diddadi o fewn 30 niwrnod sy'n welliant o 15% ar yr un cyfnod y llynedd a 4% yn uwch na'r cyfartaledd tair mlynedd.

